

An aerial photograph of a village nestled in a valley. The village is surrounded by lush green mountains and a river flows through the valley. The sky is clear and blue.

# 江山市张村乡国土空间总体规划

(2021-2035年)  
(征求意见稿)

# 目录

- 01 规划总则
- 02 目标定位
- 03 总体格局
- 04 公服设施
- 05 基础设施
- 06 历史文化
- 07 土地整治



# 01 规划总则

## 1.1 规划定位

乡镇级国土空间总体规划是对省级、市级、县级国土空间总体规划和相关专项规划的深化落实，是编制详细规划以及实施国土空间规划用途管制的重要依据。

## 1.2 规划原则

### 保护优先、底线管控

贯彻生态文明思想，严守国土安全、粮食安全、生态安全底线，推动形成绿色发展方式和生活方式。

### 区域统筹，设施共享

落实国家战略和省级、市级、县级国土空间规划的要求，加强凤林-石门-长台-张村-塘源口片区联动，实现设施共建共享。

### 布局优化，节约集约

强化核心集聚，推进乡村振兴工作，为推进“两个先行”提供有力支撑。

### 以人为本、功能完善

贯彻以人民为中心的发展思想，实施美丽乡村建设，打造共富单元，提升乡镇功能和品质。

### 因地制宜、彰显特色

落实人与自然和谐共生的科学自然观，传承自然和历史文化脉络，以重塑城乡风貌壁画新时代富春山居图。

### 数字赋能，高效治理

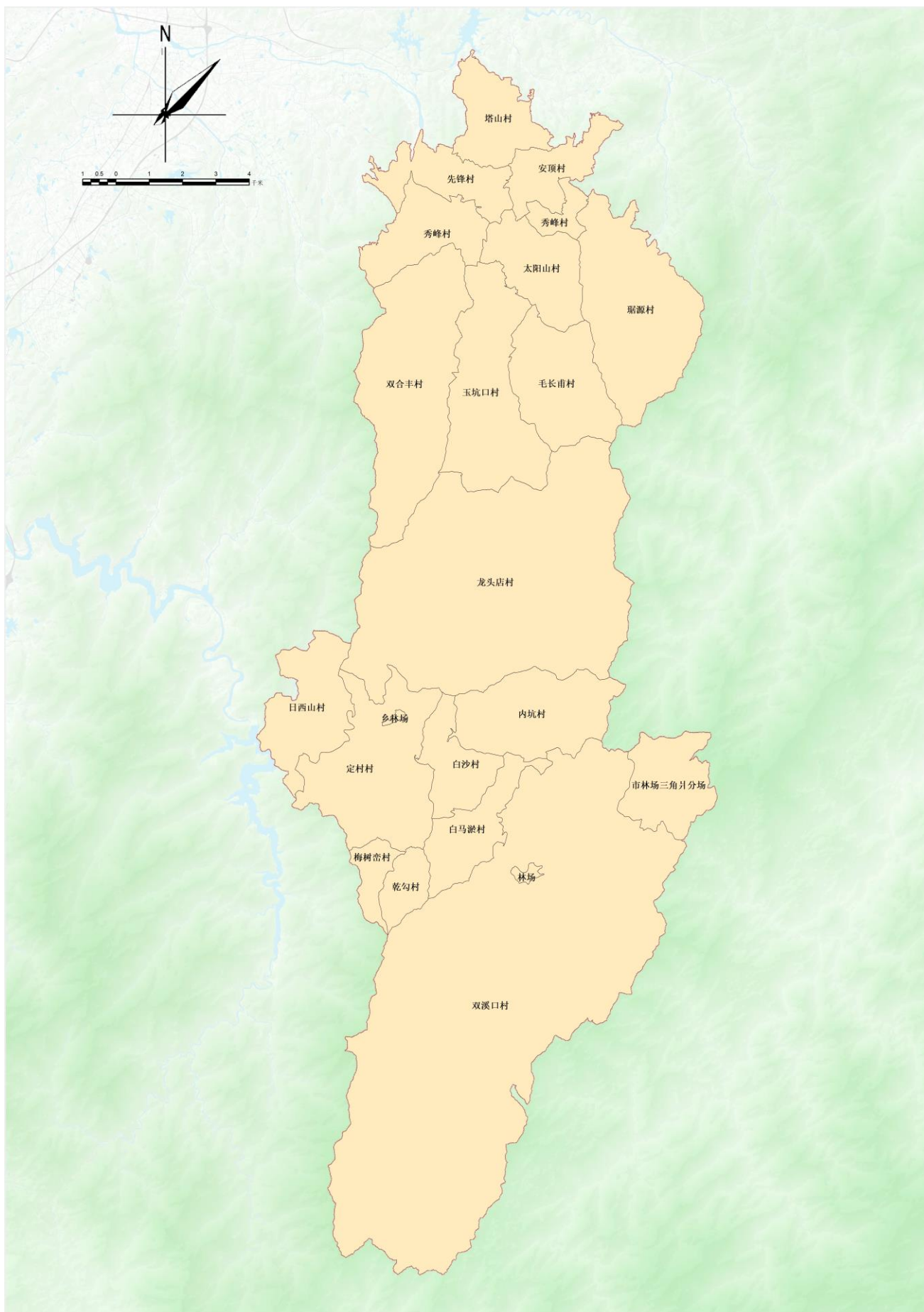
接入国土空间规划“一张图”实施监督信息系统，建立规划动态监测评估和预警制度。

# 01 规划总则

## 1.3 规划范围和期限

**规划范围：**张村乡行政管辖范围，总面积275.03平方千米。

**规划期限：**2021-2035年，近期到2025年，远期到2035年。



## 02 目标定位

### 2.1 目标愿景

# 大花园生态示范乡 高山农业培育基地

#### 大花园生态示范乡

发挥张村乡生态景观优势与太阳谷神话乐园建设优势，建设衢丽大花园江山部分的生态示范乡镇。

#### 高山农业培育基地

依托高山梯田、高山中药材等种植基地建设，进一步拓展高山农业培育，体系化布局高山农业产业，扩大种植、培育基地集群效应

## 02 目标定位

# 2.2 发展规模与要素保障

引导人口向集镇、中心村等有序集中



至**2035年**

- 常住人口规模**0.25万人**



## 03 总体格局

### 3.1 统筹落实三条控制线

落实《江山市国土空间总体规划（2021-2035年）》永久基本农田、生态保护红线、城镇开发边界三条控制线，将三条控制线作为调整经济结构、发展产业和推进城镇化不可逾越的红线。

#### 保质保量 落实永久基本农田

落实县级国土空间规划永久基本农田分解任务。

张村乡永久基本农田面积579.1公顷，主要分布在乡域北部的山谷地区。

#### 保护优先 落实生态保护红线

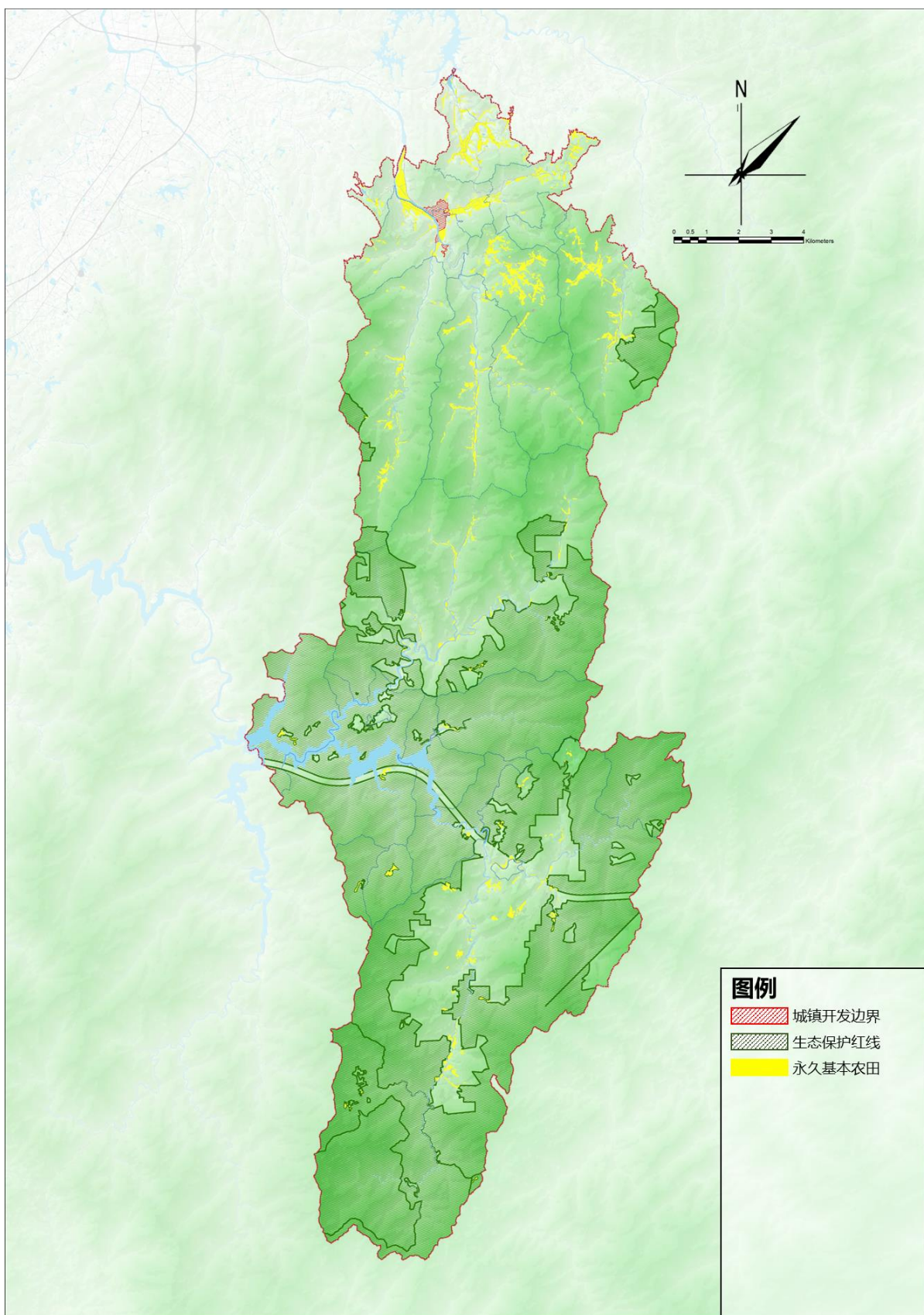
落实县级国土空间规划生态保护红线分解任务。

张村乡生态保护红线面积13164.71公顷，分布在乡域南部山区。

#### 绿色集约 落实城镇开发边界

坚持节约集约、紧凑发展、因地制宜的原则，引导促进城镇空间结构和功能布局优化。

规划期末城镇开发边界控制在37.67公顷，合理引导城镇布局，避免城镇无序扩张。



## 03 总体格局

### 3.2 构建“一心一轴二区”的空间格局

一心

乡镇服务中心

一轴

区域快速联系轴

二区

北部历史文化保护区 + 南部生态保育区





# 04 公服设施

## 4.1 构建“30-15-5”分钟三级生活圈

建立乡域—集镇—村三级公共服务体系  
构建“30分钟-15分钟-5分钟”三级生活圈。

 **学有优教**  
扩大优质教育资源有效供给

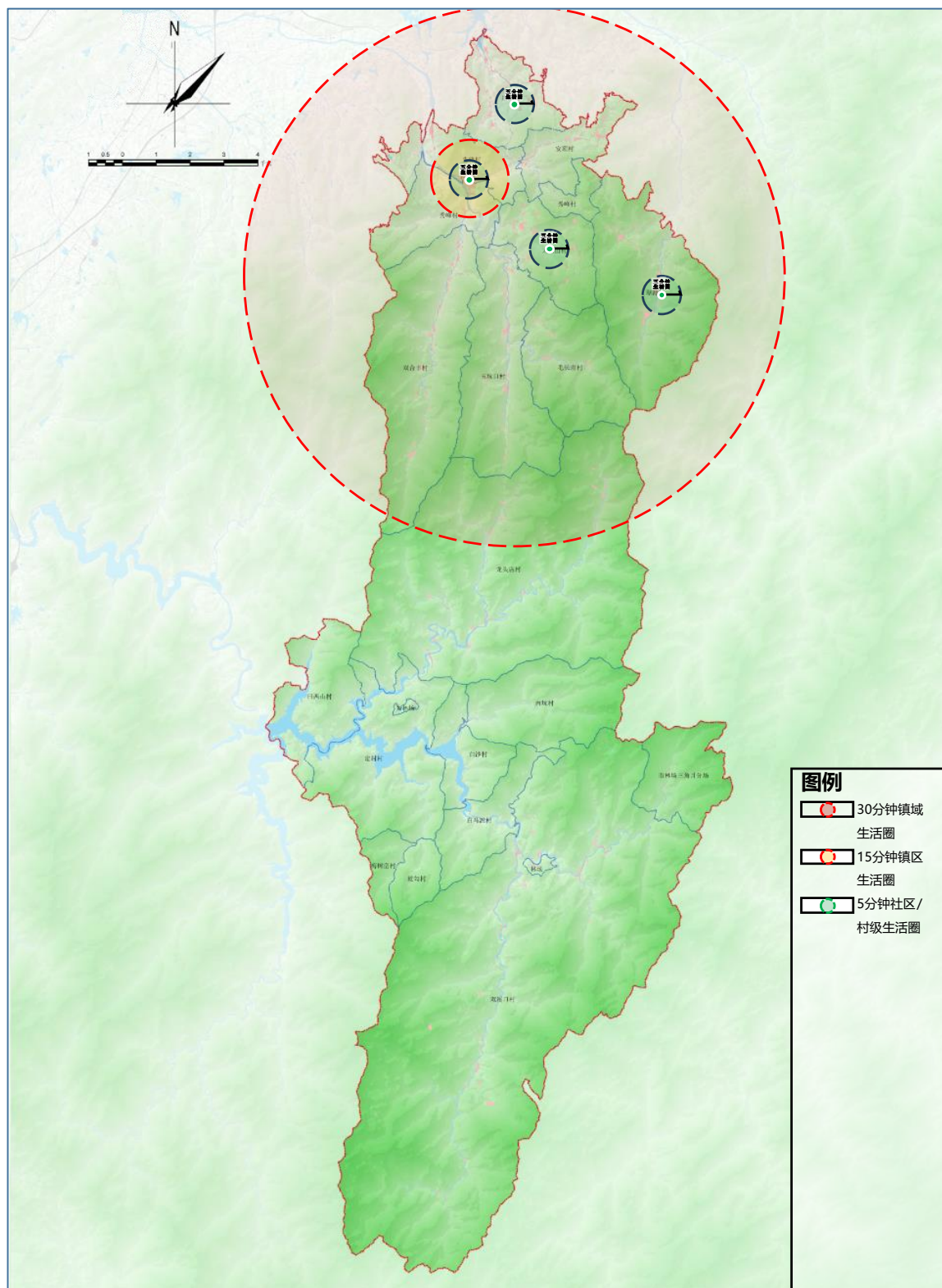
 **以文惠民**  
完善文化服务设施体系

 **病有良医**  
推动各级医疗资源增量提升

 **全民康体**  
完善体育健身设施体系

 **老有所依**  
推进养老服务区域全覆盖

 **弱有所扶**  
完善残疾人服务设施体系



## 04 公服设施

### 4.2 提供优质均衡的公共服务

#### 教育



保留张村小学

#### 医疗



保留张村乡卫生院

#### 体育



改造张村综合健身场地

#### 养老



保留张村乡居家养老服务中心

#### 文化



改造张村南孔书屋

## 05 基础设施

### 5.1 打造内通外畅交通网络

加强凤林-石门-长台-张村-塘源口片区联动，规划打造“一高速一国道一省道”的主要公路体系和“一纵一横”的集镇内部道路体系。



#### 高速国道省道

##### 对外交通

高速：缙云至江山高速

国道：637国道

省道：221省道

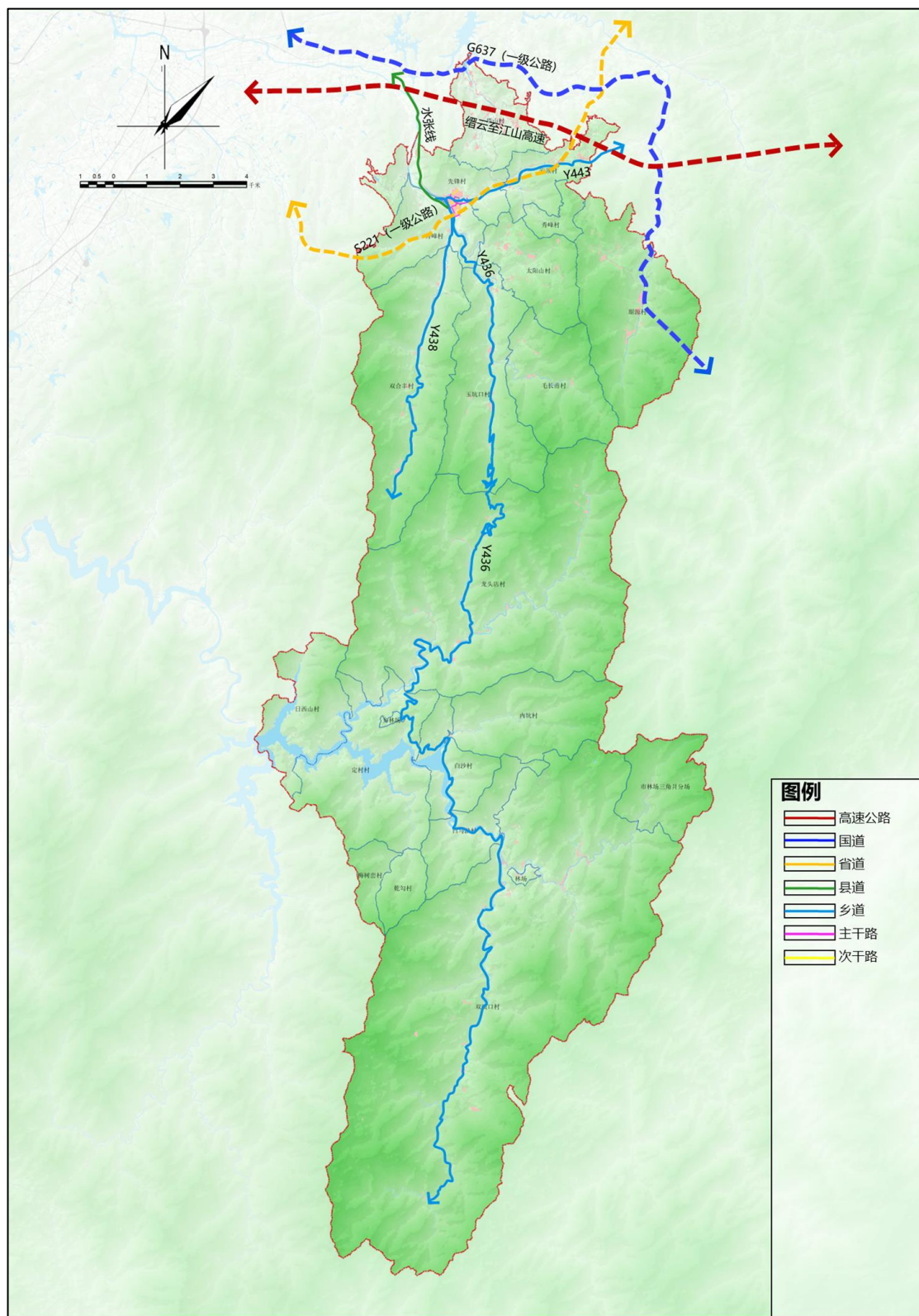


#### 一纵一横

##### 集镇内部交通

一横：秀峰路

一纵：太阳山路



## 05 基础设施

### 5.2 打造现代化的市政基础设施体系

#### 水利

可持续水资源保护开发体系

针对性构建水资源保护开发体系，实施张村水库扩容工程，实现水资源可持续发展。

#### 给水

保障城镇供水安全

完善城乡供水体系，建设单村供水设施，新建张村水厂、小箬供水站，全面提升供水水源、水厂、输水、配水环节的安全保障水平。

#### 排水

科学化架构雨污排水体系

全域雨污分流式排水体制，分村优化排水设施布局，优化排水管网，提高防洪、排涝能力，提升再生水利用。

#### 电力

持续提升创新电网体系

推动源网荷储高质量发展，大力推进新能源建设布局，新建张村水库电站，促进电网互联互通建设，打造多元融合创新型电网。

#### 燃气

绿色安全的燃气基础设施

以安全、稳定、可靠供气为前提，建设完整的城乡天然气输配系统、完善的应急用气储备体系，促进经济、能源、环保相协调的可持续发展。

#### 环卫

建成节能的智能环卫体系

建设垃圾全分类、全域零填埋，回收利用高的系统化环卫体系。

## 06 历史文化

### 6.1 建立全域全要素的历史文化保护体系



#### 历史文化名村、历史文化村落及传统村落

保护1处省级历史文化名村（张村村）；保护3个历史文化村落一般村（先锋村、秀峰村、琚源村）；2处国家级传统村落（秀峰村、先锋村），2处省级传统村落（琚源村、太阳山村）

尊重传统选址格局及与周边景观环境的依存关系，注重整体保护，禁止各类破坏活动和行



#### 文物保护单位

保护1处省级文物保护单位（张村乡土建筑）；1处市级文物保护单位（中共江浦县委旧址）

坚持“保护为主、抢救第一、合理利用、加强管理”的原则，对文保单位进行全面保护。



#### 非物质文化遗产

保护14项非物质文化遗产

通过调查建档、保护实物和文化活动空间并加强静态和活态展示、确定传承人和开展传承活动等方式加强非物质文化遗产的保护。

## 07 土地整治

### 7.1 加强国土综合整治

1

#### 开展土地综合整治

- 开展**农用地整治**，提升耕地质量
- 推进**建设用地整治**，盘活存量建设空间，促进产业发展
- 实施**生态保护修复整治**，修复损毁生态系统，构建山水林田湖草沙生命共同体

2

#### 实施城镇有机更新

- 推动“**闲置土地**”利用
- 推进“**批而未供**”土地开发利用
- 加快**低效用地再开发利用**

3

#### 推进精准高效供地

- 强化**土地市场管理**
- 优化**土地供应结构**
- 保障**重点重大项目**

4

#### 加强乡村土地资源管控

- 农地农用，护好**耕地和永久基本农田**
- 规范引导，控好**农村宅基地及农房建设**
- 集约高效，用好**集体经营性建设用地**
- 规范程序，管好**土地经营权流转**



南孔圣地  
衢州有礼  
QUZHOU



千年古道  
锦绣江山  
JIANG SHAN

