

苍南县凤阳畲族乡

国土空间总体规划（2021-2035年）

【草案公示】

苍南县凤阳畲族乡人民政府
2024年9月

【目 录】

01 规划总则

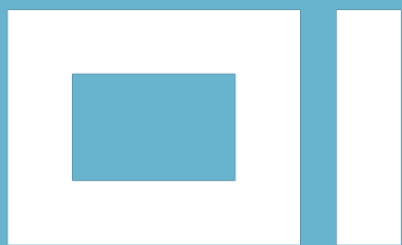
02 定位目标

03 格局布局

04 支撑体系

05 整治修复

06 实施保障



规划总则

GENERAL PROVISIONS

1.1 规划目的

为贯彻落实《中共中央国务院关于建立国土空间规划体系并监督实施的若干意见》《中共浙江省委浙江省人民政府关于加强国土空间规划体系建设并监督实施的意见》以及《浙江省国土空间规划（2021-2035年）》《温州市国土空间总体规划（2021-2035年）》《苍南县国土空间总体规划（2021-2035年）》，优化生态、生产、生活空间布局，更好与重大项目和生产力要素布局相匹配，支撑和引领高质量发展，特编制《苍南县凤阳畲族乡国土空间总体规划（2021-2035年）》。

1.2 规划定位

本规划是对凤阳畲族乡全域国土空间的保护、开发、利用、修复作出的总体部署与统筹安排；是对省级、市级、县级国土空间总体规划和相关专项规划的深化落实，是编制详细规划以及实施国土空间规划用途管制的重要依据。

1.3 指导思想

坚持以习近平新时代中国特色社会主义思想为指导，深入贯彻落实党的二十大精神，贯彻新发展理念，统筹发展与安全，坚持以人民为中心，坚持创新赋能、数字赋能，实现空间治理体系现代化，推动形成人与自然和谐共生的国土空间高质量发展格局。



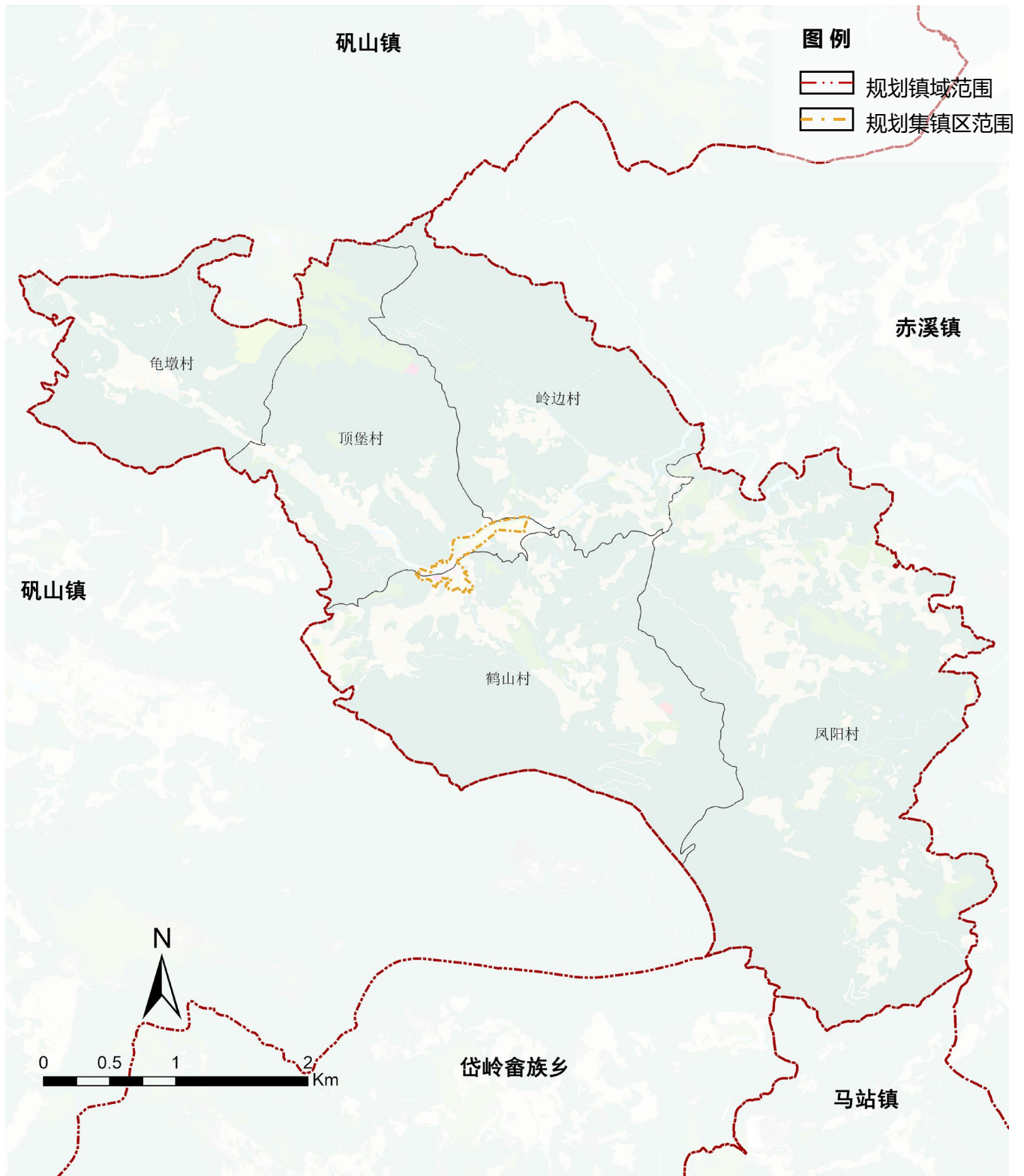
1.4 规划范围和期限

规划范围

本规划范围包括凤阳畲族乡镇域和集镇区两个层次。镇域规划范围为凤阳畲族乡行政辖区范围，总面积20.64平方千米。集镇区范围包括规划城镇建设用地集中分布区及相关控制区域，面积0.12平方千米（注：该面积以最后批准成果为准）。

规划期限

规划基期为2020年，规划期限为2021-2035年，近期到2025年，远景展望到2050年。





定 位 目 标

ORIENTATION AND GOALS

2.1 总体定位

围绕县委“1+5”发展目标定位，立足凤阳畬族乡特色，确定凤阳畬族乡发展定位为：“民族风情乡、生态旅居地”；城镇性质为：“以全域民族文化体验、特色农旅产业为主导，引领县域民族风情旅游发展，培育新乡村休闲旅游平台的生态特色乡镇”。

民族风情乡、生态旅居地

2.2 城镇职能

民俗文化



基础服务



乡村旅游



云上畬村

2.3 规划目标

- 至2025年，国土空间开发保护新格局初步形成，经济持续稳定增长，高质量发展指标进入全县、全市前列，现代化品质兼具民族特色城镇基本建成，共建共治共享治理体系更加完善。
- 至2035年，形成集约高效的生产空间、健康宜居的生活空间、山青水碧的生态空间，形成协调发展、韧性安全的“三生空间”新格局，建成新时代展示民族团结、安定安居安业的重要窗口。
- 展望2050年，以中国式现代化全面推进各项事业的发展，为苍南县建设温州都市区副中心城市贡献力量。

2.4 人口规模

至2035年，规划凤阳畲族乡常住人口0.2万人，常住人口城镇化率60%，城镇人口0.12万人。

2.5 建设用地规模

至2035年，凤阳畲族乡城乡建设用地总面积控制在45.19公顷以内，新增城乡建设用地面积控制在0.52公顷以内，城镇开发边界外村庄建设用地实现零增长。区域基础设施用地和其他建设用地新增规模由县级统筹。



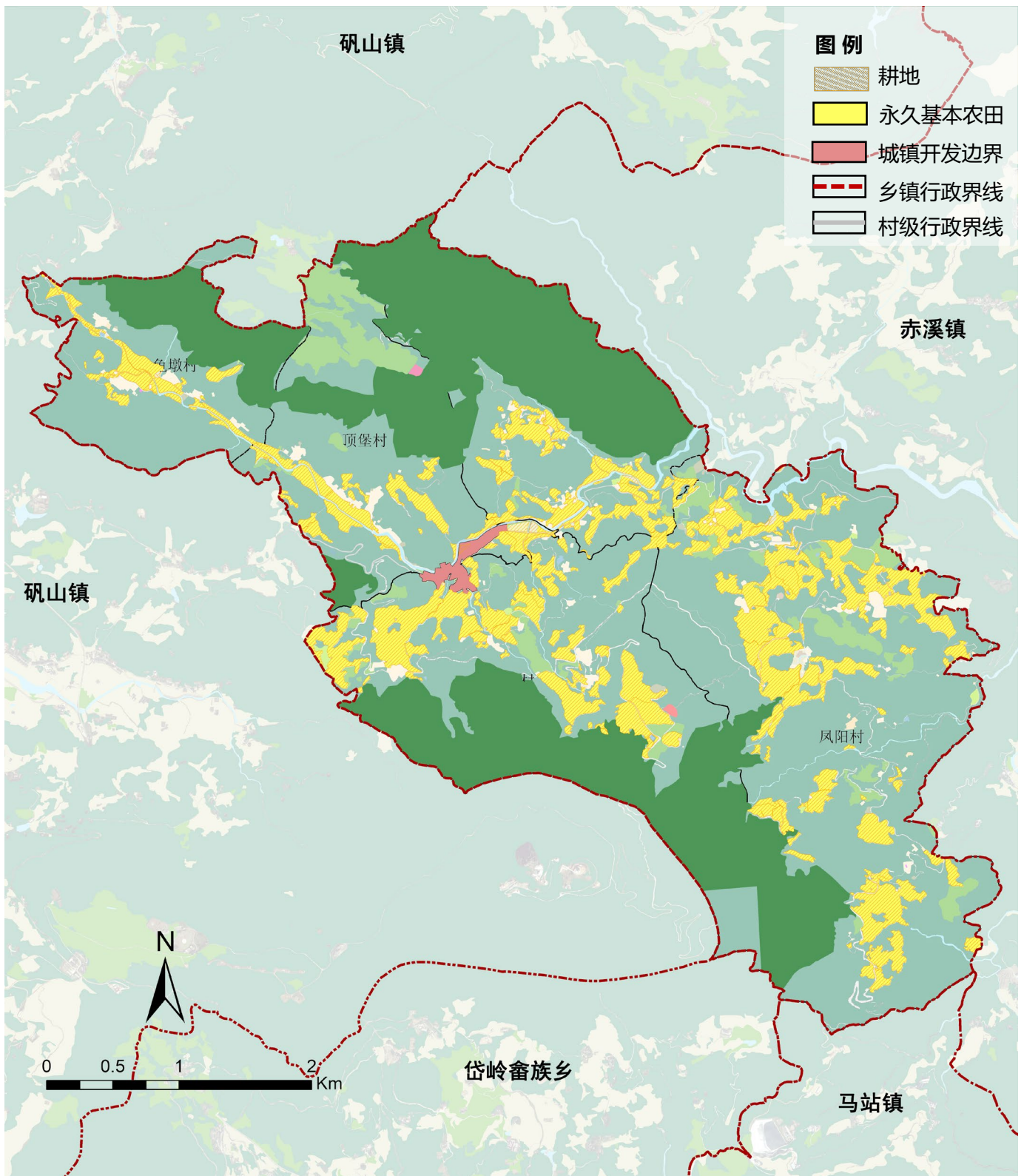


格局 布局

PATTEN AND LAYOUT

3.1 落实“三条控制线”

衔接县级国土空间总体规划“三区三线”成果，系统优化农业、生态、城镇三类空间（简称“三区”）布局，落实耕地和永久基本农田、生态保护红线、城镇开发边界三条控制线，强化国土空间底线管控，将“三线”作为调整经济结构、规划产业发展、推进城镇化不可逾越的红线，稳定国土空间开发保护基本格局。



3.2 明确镇村体系

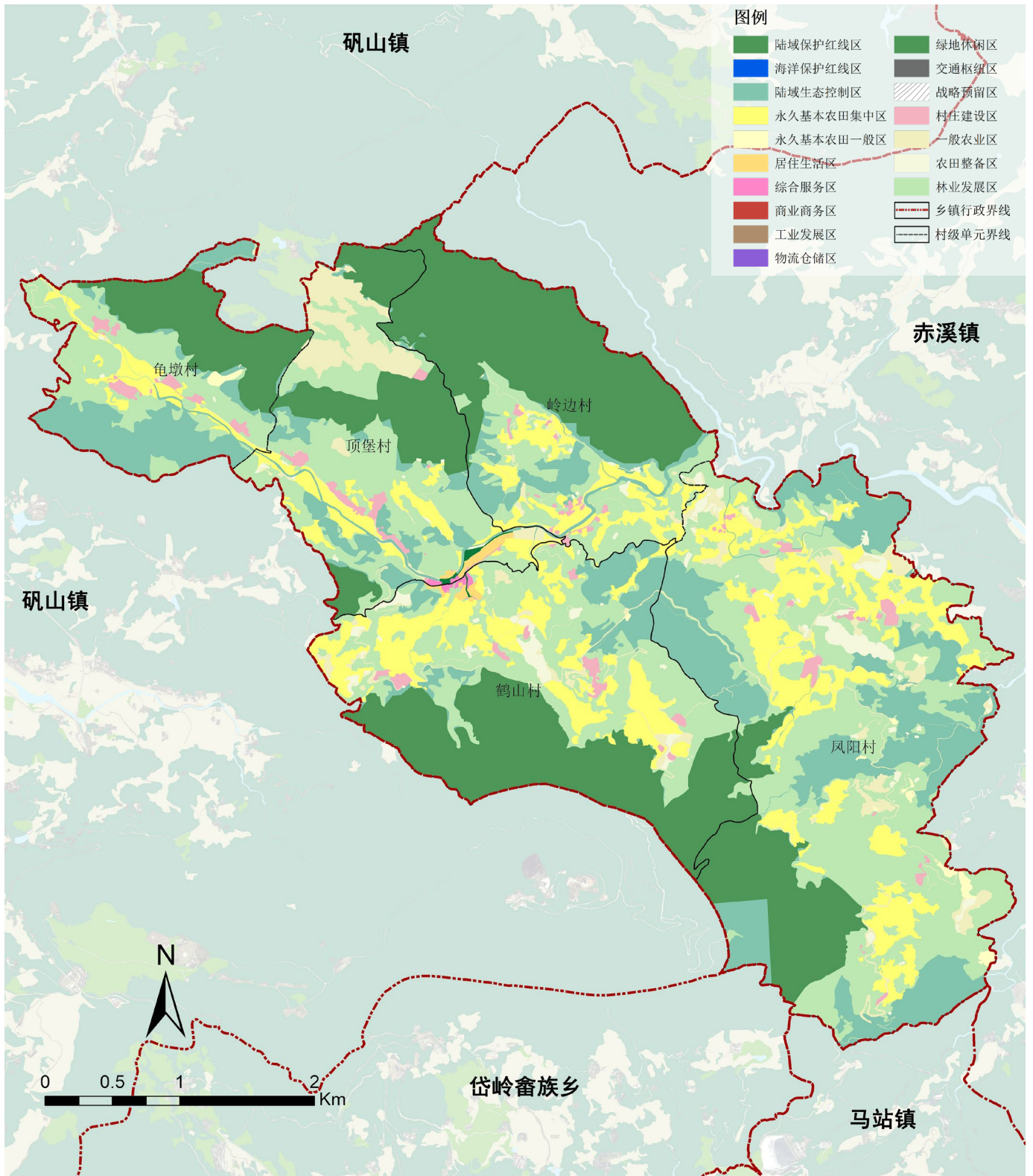
镇村体系：衔接县级国土空间总体规划，统筹考虑城镇开发边界范围、详细规划编制单元划定，规划“中心村—一般村”两级镇村体系。

村庄分类：落实县级国土空间总体规划村庄分类建设引导，将5个村庄分为整治提升、城郊融合、特色保护三种类型。



3.3 细化用途分区

结合凤阳畚族乡规划定位与目标战略，细化落实县级国土空间总体规划的一级规划用途分区至二级用途分区，明确范围、边界，预留项目空间，实施国土用途管制。



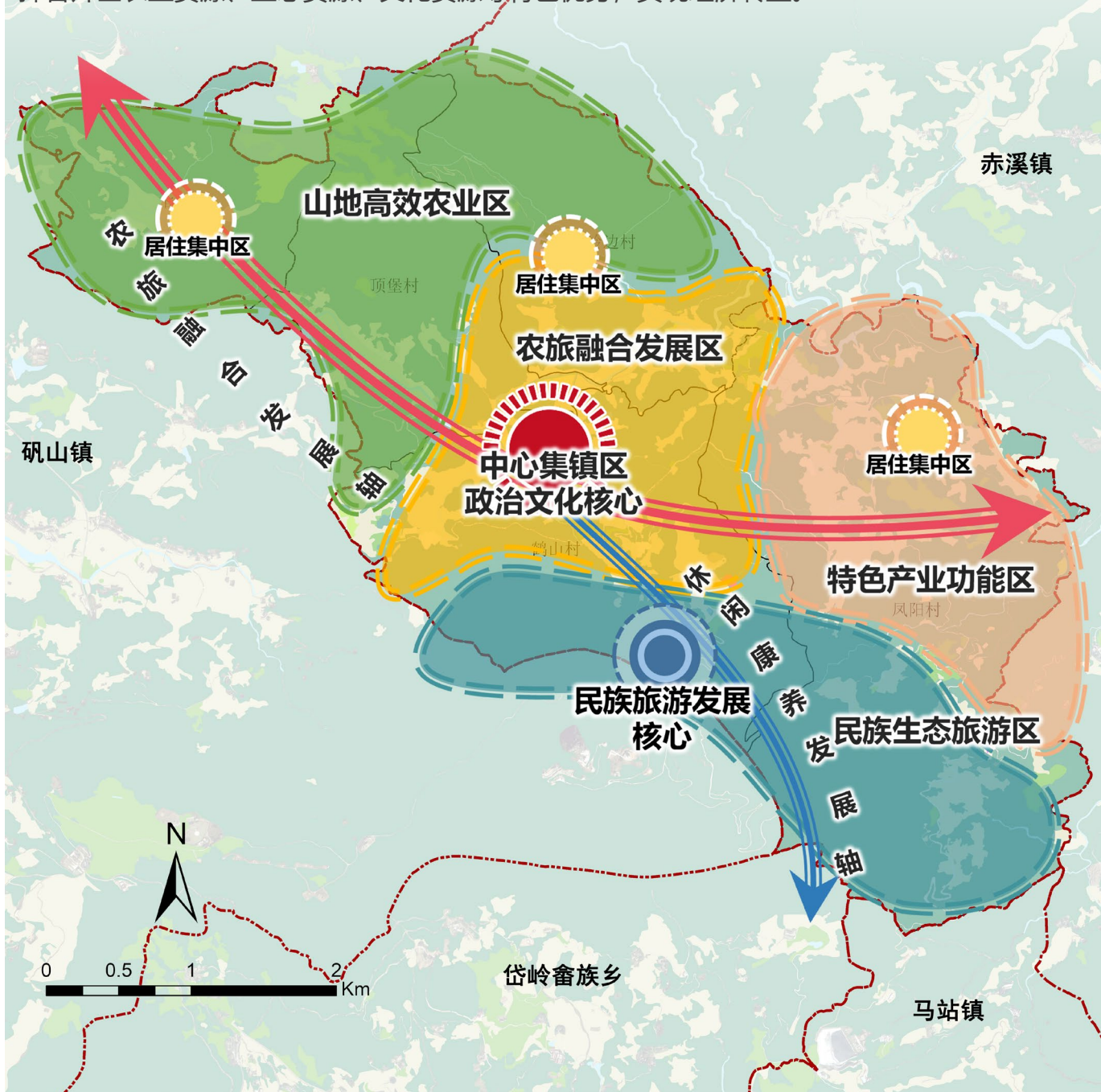
3.4 优化城镇结构

“两心、两轴、四片”

“两心” 包括中心集镇区政治文化核心和民族旅游发展核心。中心集镇区政治文化核心提供政治管理以及医疗、文化等基础服务；民族旅游发展核心作为特色旅游发展引擎，带动全域旅游发展。

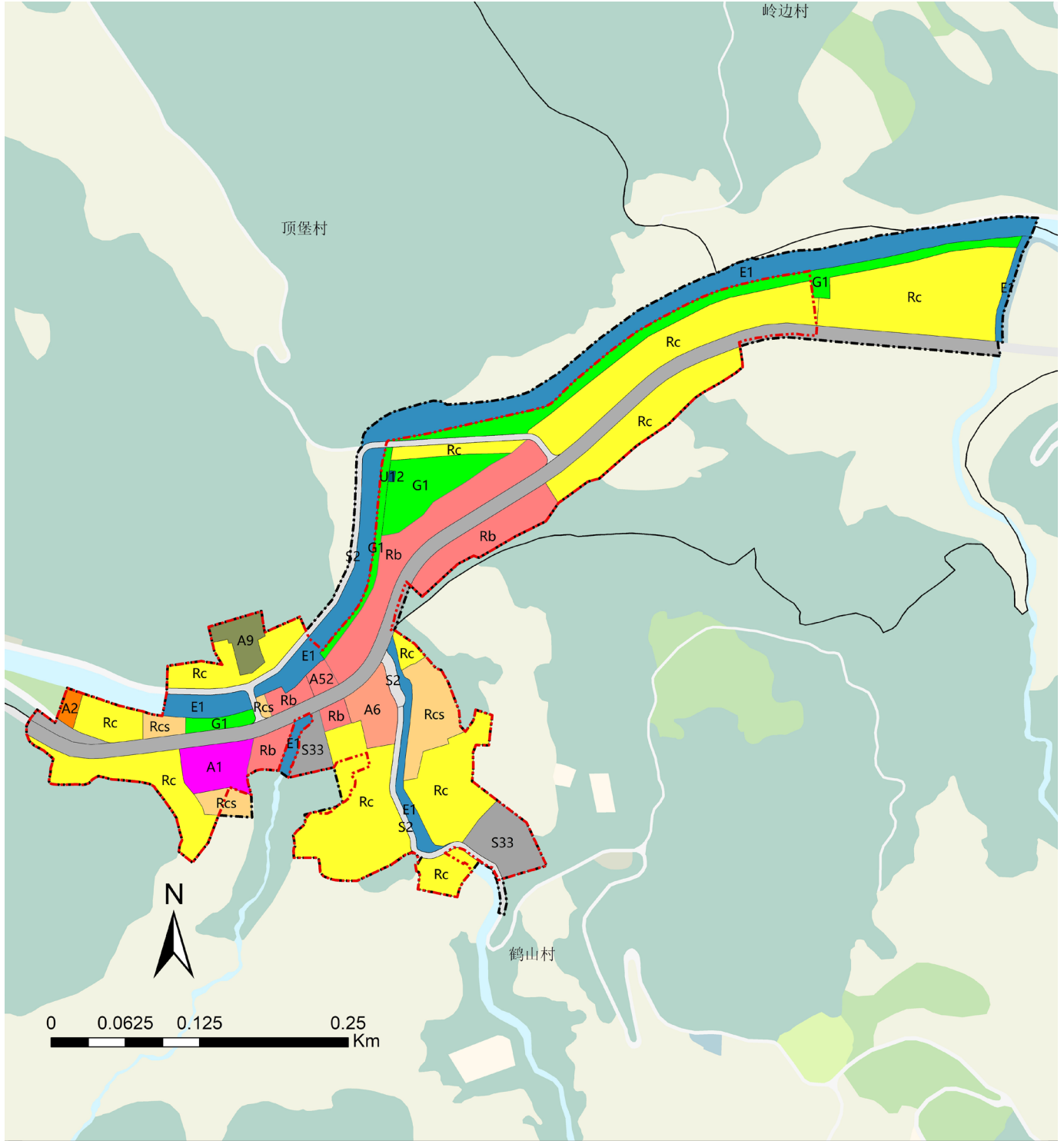
“两轴” 分别为农旅融合发展轴和休闲康养发展轴。依托矾赤线和优良生态、民族文化资源，实现农旅融合发展和片区串联发展，加强城镇特色建设。

“四片” 是山地高效农业区、农旅融合发展区、特色产业功能区、民族生态旅游区。通过发挥各片区农业资源、生态资源、文化资源等特色优势，实现经济转型。



3.5 布局集镇区用地

以“三区三线”为基础，统筹确定城镇用地规模，按照《国土空间调查、规划、用途管制用地用海分类指南》细化优化集镇区各类用地布局。



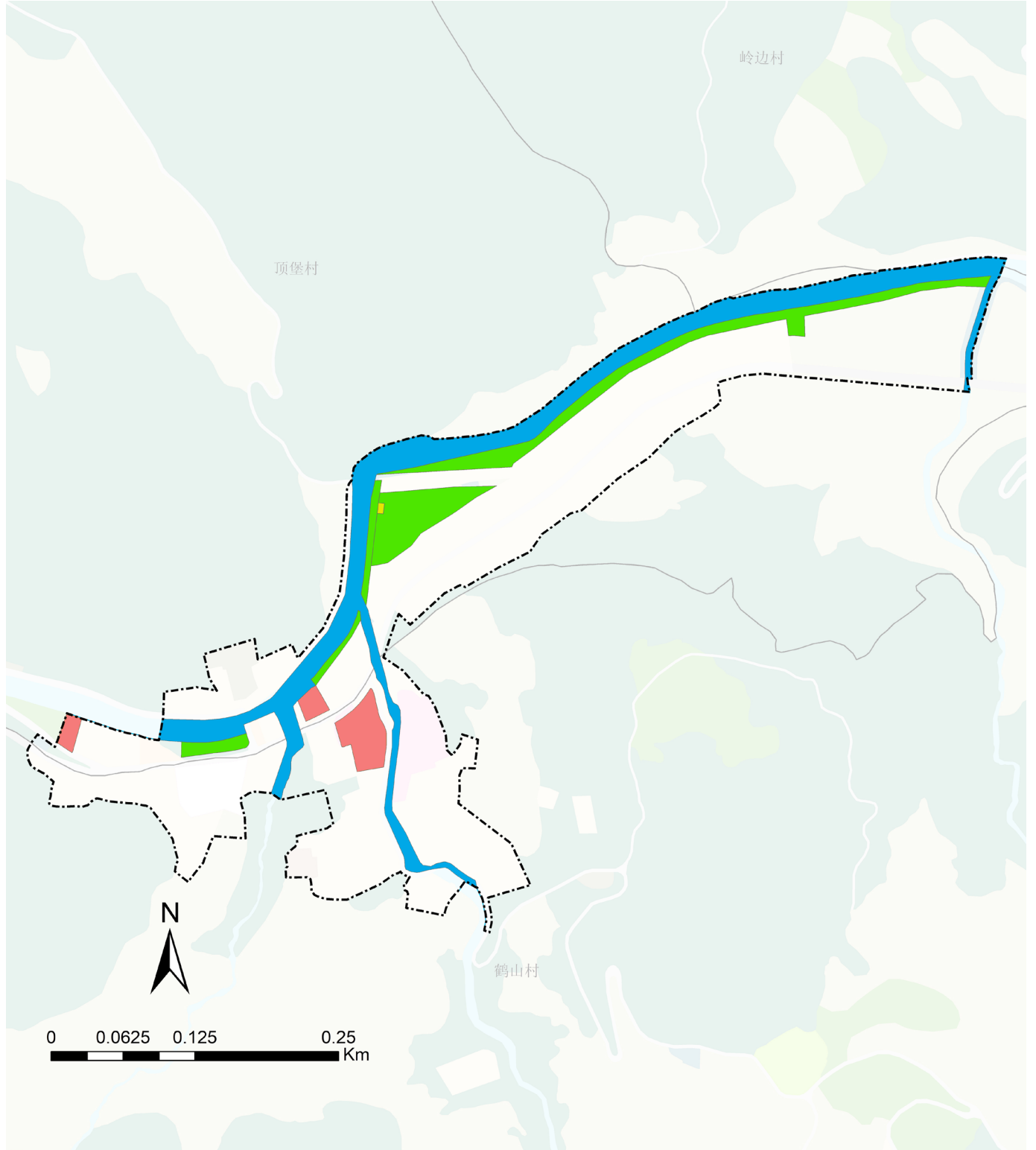
图例

- | | | | | | | |
|-----------------|-------------------|-------------------|---------------|-----------------|-------------|---------|
| 0701 城镇住宅用地 | 080402 中等职业学校用地 | 0807 社会福利用地 | 100101 一类工业用地 | 120801 对外交通场站用地 | 1306 通信用地 | 15 特殊用地 |
| 070104 城镇商住用地 | 080403 中小学用地 | 0901 商业用地 | 100102 二类工业用地 | 120802 公共交通场站用地 | 1307 邮政用地 | 16 留白用地 |
| 0702 城镇社区服务设施用地 | 080404 幼儿园用地 | 090102 批发市场用地 | 1101 物流仓储用地 | 120803 社会停车场用地 | 1309 环卫用地 | 17 陆地水域 |
| 0704 农村社区服务设施用地 | 080405 其他教育用地 | 090105 公用设施营业网点用地 | 1201 铁路用地 | 1301 供水用地 | 1310 消防用地 | 乡镇开发界线 |
| 0801 机关团体用地 | 0805 体育用地 | 0902 商务金融用地 | 1202 公路用地 | 1302 排水用地 | 1311 水工设施用地 | 城镇开发边界 |
| 0802 科研用地 | 080601 医用地 | 0903 娱乐用地 | 1204 港口码头用地 | 1303 供电用地 | 1401 公园绿地 | 集镇区范围 |
| 0803 文化用地 | 080602 基层医疗卫生设施用地 | 0904 其他商业服务业用地 | 1207 城镇村道路用地 | 1304 供气用地 | 1402 防护绿地 | |


注：本图以最终批准成果为准，不作为规划许可的直接依据，具体用地方案在详细规划中落实。

3.6 完善城市控制线

落实县级国土空间总体规划确定的重点绿线、重点蓝线、重点黄线、重点橙线，补充划定对本乡镇具有重要地位的城市控制线。



图例

- | | | |
|--|--|--|
|  重点绿线 |  重点黄线 |  乡镇行政界线 |
|  重点蓝线 |  重点橙线 |  村级单元界线 |
| | |  镇区范围 |



支撑体系

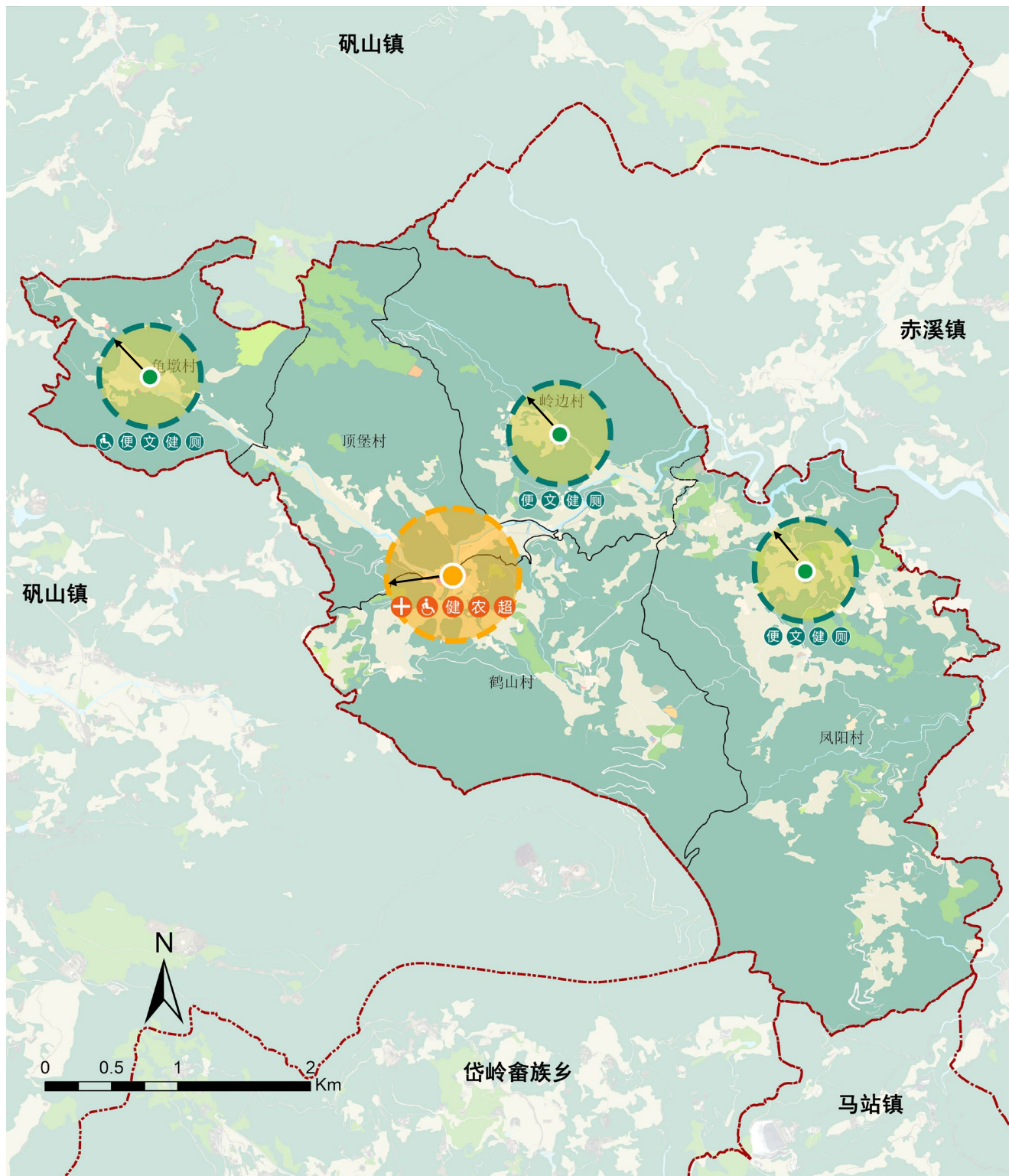
SUPPORT SYSTEM

4.1 健全城乡生活圈和公共服务体系

15分钟生活圈：在凤阳畲族乡集镇区规划一处15分钟生活圈，鼓励建设综合性邻里中心，提供医疗卫生、老人照料、文体活动等公共服务设施。

5分钟生活圈：在乡村地区结合人口分布规划5分钟生活圈，配置便民服务、托育、文化活动、健身、公共厕所等设施。

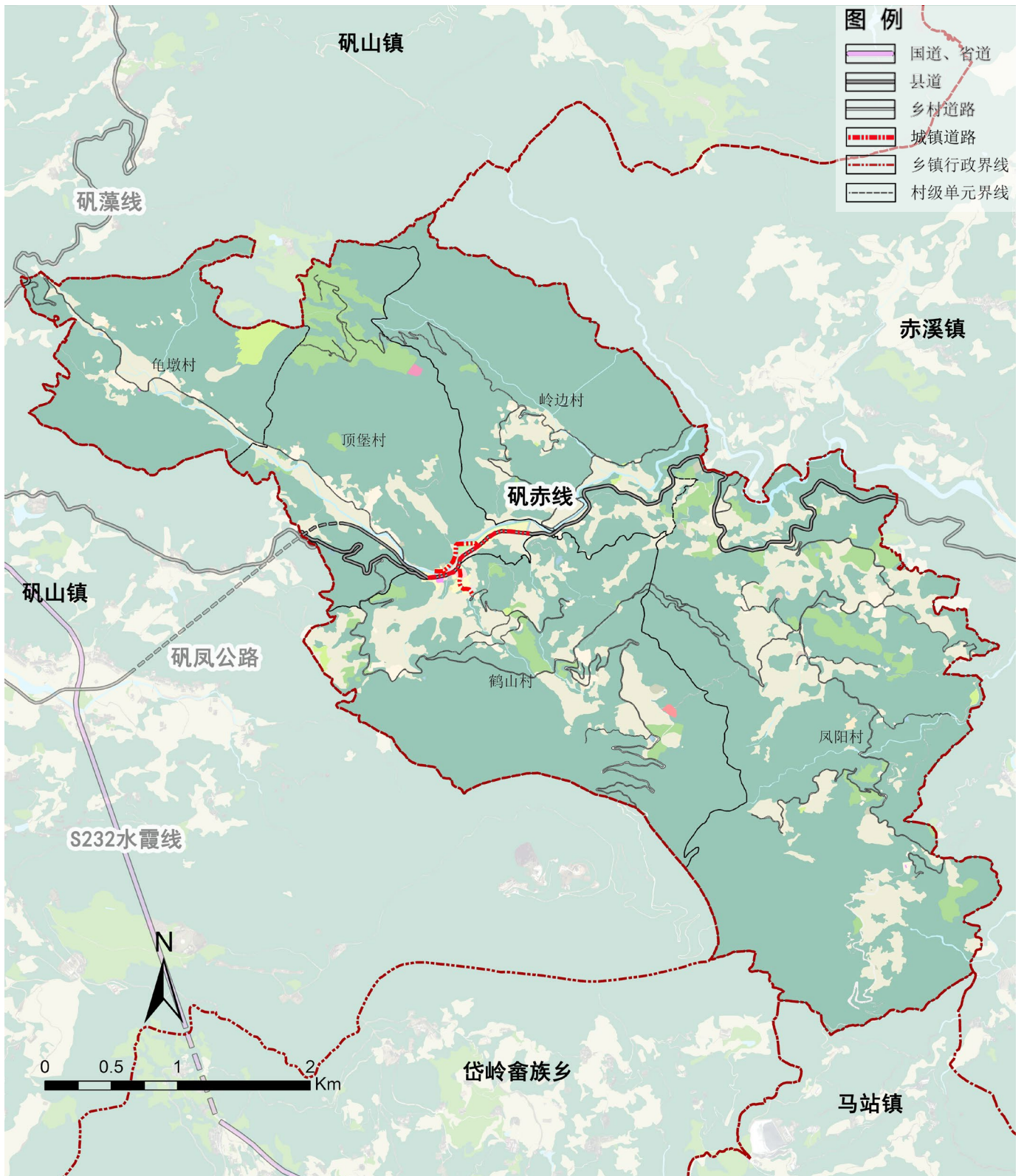
公共服务：集镇区完善各类公共服务设施。



4.2 完善综合交通网络

落实县级国土空间总体规划“赤矾线”以及矾凤公路等重要公路的线位、用地和防护范围。

凤阳畲族乡集镇区规划“主干路—次干路—支路”三级城镇道路网体系，与矾山共用长途客运站。



4.3 优化市政基础设施



建立低碳
能源体系



提升供水
保障能力



打造资源
循环体系



完善雨污
处理能力



保证区域
防洪安全



打造供给安全的
用水保障系统



打造健康可持续的
水循环系统



打造绿色多元的
能源供给系统



打造低碳环保的
资源利用系统



打造循环利用的
固废处理系统



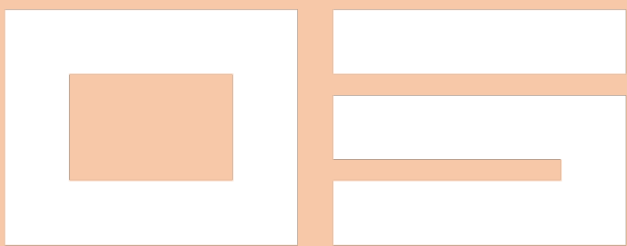
打造数字智慧的
市政管理系统



4.4 提高城市安全韧性

建设以凤阳畚族乡应急指挥中心为中枢的应急指挥平台系统和灾害事故应急指挥网络；提升以凤阳畚族乡卫生院为平台的急救中心、公共卫生中心功能；建立健全消防救援站体系，与矾山镇共用消防救援站；充分利用现有和规划的开敞空间，包括公园、绿地、广场等，设置避难场所；结矾赤线、矾凤公路等区域性交通通道完善城乡救灾干道网络；对水厂等生命线设施开展重点防护。





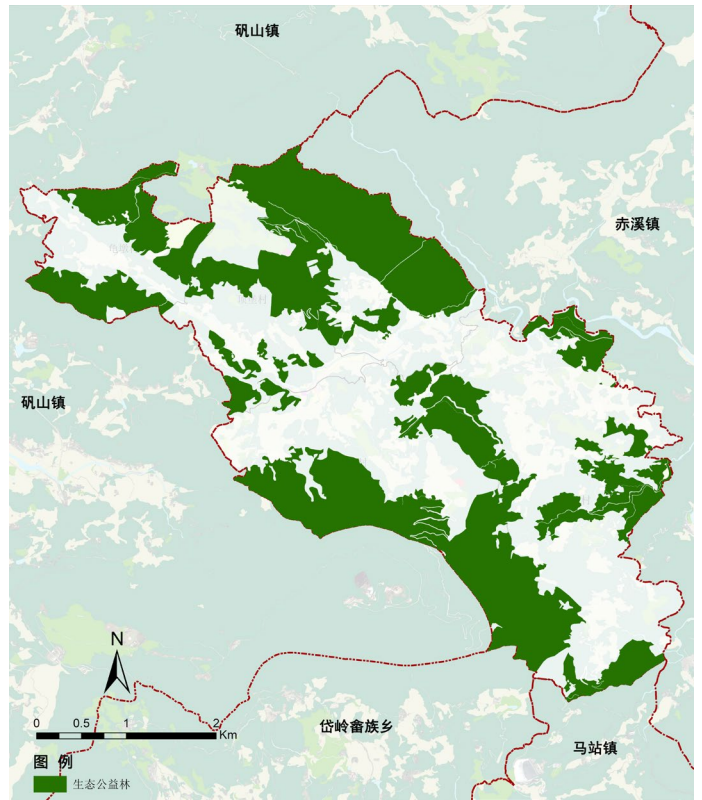
整 治 修 复

R E S T O R A T I O N

5.1 自然资源保护利用

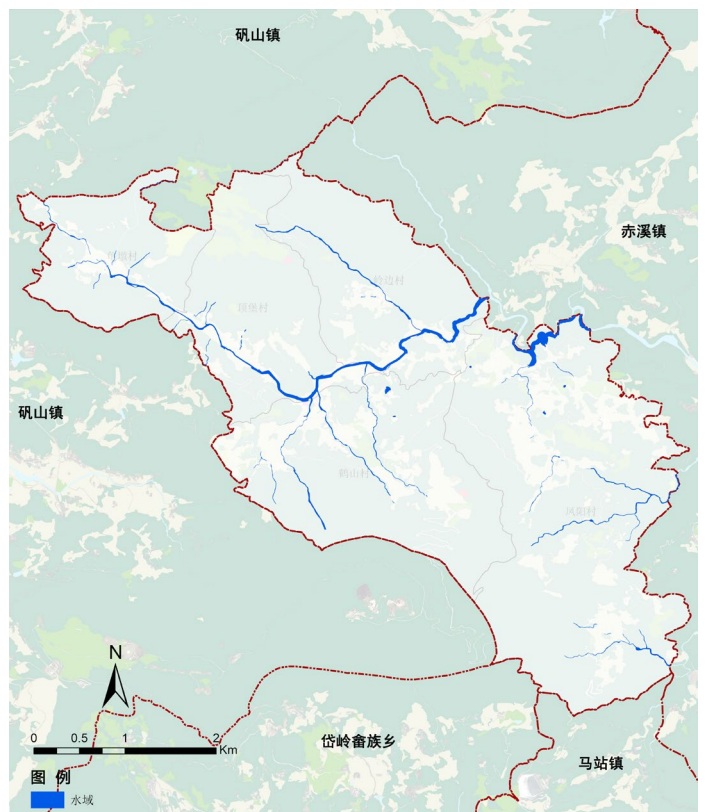
森林资源保护利用

- 通过不断强化林地规划管控、积极补充林地资源、规范林地占补平衡管理，维持林地总量稳定。
- 通过间伐抚育、补植更新、目标树培育等措施，培育以阔叶林和针阔混交林为主的季相分明、景观优美的彩色森林，高水平推进国土绿化美化，精准提升森林质量，加快建设健康稳定、优质高效的森林生态系统。
- 聚焦生态旅游和森林康养、林下经济、特色经济林产业，转变林业发展方式，积极探索生态产品价值实现机制的凤阳路径。



水资源保护利用

- 以赤溪大溪、八角潭水库等重要水域为核心，严格重要水域的空间及功能管控，非基础设施一律不得占用重要水域，加强水资源保护。
- 全面推进河湖数字化转型，加强河湖生态空间管控；实施河湖生态治理，强化河湖水域岸线管控，构建河湖生态管控体系，开展中小河流系统治理；通过加强污染源治理，控制外源污染；开展河湖水系生态保护与修复，减少内源污染。



5.2 国土空间修复整治



生态空间系统修复

按照山水林田湖草沙系统治理的思路，充分挖掘潜力，加快构建严格保护森林资源的治理体系，着力提升森林生态系统质量和稳定性，不断满足人民群众对森林日益增长的多元需求。按照“治污为先、分类推进、科学清淤”的原则，在全面调查全县河道、池塘等水域淤积地点、淤积深度、淤积总量的基础上，实施全县河道、池塘清淤工作。



农业空间综合整治

通过顶堡村旱改水质量提升项目，提高土地土壤肥力，改善土壤的生态条件，使区内土地更适宜于水稻等农作物的生长，提高土地利用率和产出率。通过凤阳村建设用地复垦项目，改善农业生产条件，提高粮食生产能力。



城镇空间整治更新

全面、稳步推进凤阳畚族乡集镇区改造，将集镇区滨水地带作为城市更新重点区域，聚焦空间格局重塑、公共服务配套、宜居环境打造、民族特色风貌传承等方面，对城镇空间形态和功能持续完善和优化，推动高质量发展。

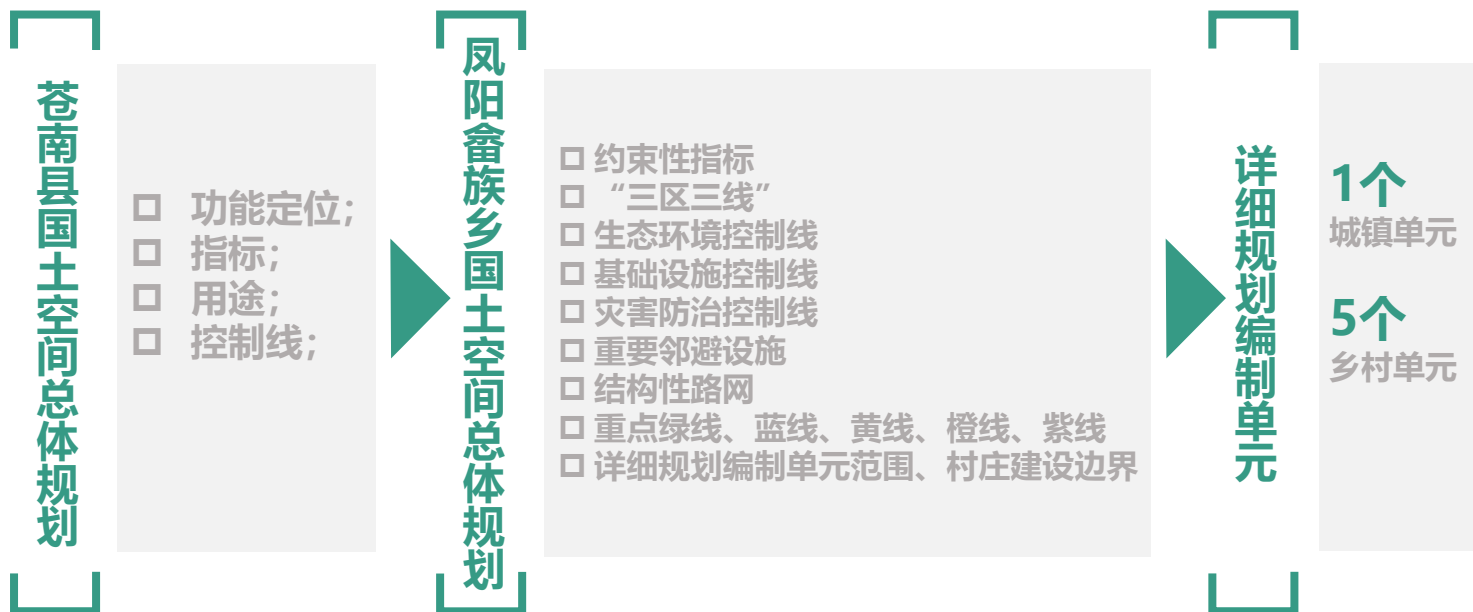




实施保障

ACTUALIZATION GUARANTEE

6.1 规划落实与传导



6.2 分期实施与行动计划

落实国民经济和社会发展规划，合理安排国土空间开发保护时序，明确分期发展目标和重点任务，细化分期约束性指标、管控边界和管控要求。聚焦凤阳畲族乡国土空间保护开发中的突出问题及短板，以近期实施项目库为抓手，落实、谋划各级、各类重点项目，为高质量发展提供空间保障。

6.3 规划实施保障机制

纳入国土空间规划“一张图”

定期开展体检评估

建立调整完善机制

加强规划实施监督





凤阳畲族乡国土空间总体规划（2021-2035年）
（草案公示稿）

主管部门：苍南县自然资源和规划局