

苍南县金乡镇

国土空间总体规划（2021-2035年）

【草案公示】

苍南县金乡镇人民政府
2024年9月

【目 录】

01 规划总则

02 定位目标

03 格局布局

04 支撑体系

05 历史文化

06 整治修复

07 实施保障



规划总则

GENERAL PROVISIONS

1.1 规划目的

为贯彻落实《中共中央国务院关于建立国土空间规划体系并监督实施的若干意见》《中共浙江省委浙江省人民政府关于加强国土空间规划体系建设并监督实施的意见》以及《浙江省国土空间规划（2021-2035年）》《温州市国土空间总体规划（2021-2035年）》《苍南县国土空间总体规划（2021-2035年）》，优化生态、生产、生活空间布局，更好与重大项目和生产力要素布局相匹配，支撑和引领高质量发展，特编制《苍南县金乡镇国土空间总体规划（2021-2035年）》。

1.2 规划定位

本规划是对金乡镇全域国土空间的保护、开发、利用、修复作出的总体部署与统筹安排；是对省级、市级、县级国土空间总体规划和相关专项规划的深化落实，是编制详细规划以及实施国土空间规划用途管制的重要依据。

1.3 指导思想

坚持以习近平新时代中国特色社会主义思想为指导，深入贯彻落实党的二十大精神，贯彻落实新发展理念，统筹发展与安全，坚持以人民为中心，坚持创新赋能、数字赋能，实现空间治理体系现代化，推动形成人与自然和谐共生的国土空间高质量发展格局。



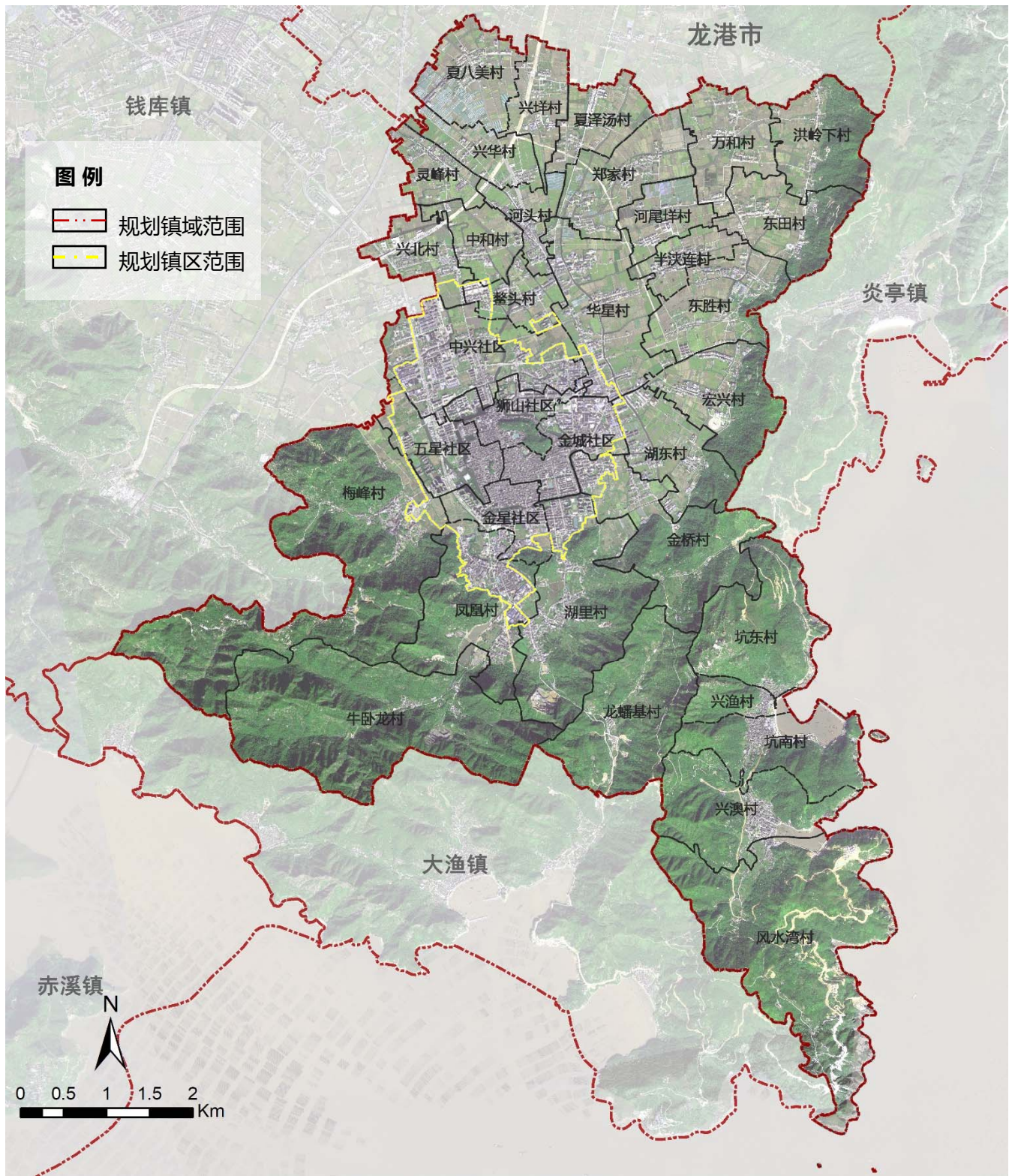
1.4 规划范围和期限

规划范围

本规划范围包括金乡镇域和镇区两个层次。镇域规划范围为金乡镇行政辖区范围，总面积52.46平方千米。镇区范围包括规划建设用地集中分布区及其相关控制区域，面积6.18平方千米。
(注：该面积以最后批准成果为准)

规划期限

规划基期为2020年，规划期限为2021-2035年，近期到2025年，远景展望到2050年。





定 位 目 标

ORIENTATION AND GOALS

2.1 总体定位

围绕县委“1+5”发展目标定位，立足金乡特色，确定金乡镇发展定位为：“历史文化名镇、生态工贸重镇”；城镇性质为：“以现代工贸和历史文化为特色，引领县域民营经济发展、培育新兴生态旅游服务的工业特色型重点城镇”。

历史文化名镇、生态工贸重镇

2.2 城镇职能

历史文化



现代工贸



生态旅游



2.3 规划目标

- 至2025年，国土空间开发保护新格局初步形成，经济持续稳定增长，高质量发展指标进入全县、全市前列，现代化品质城镇基本建成，共建共治共享治理体系更加完善。
- 至2035年，形成集约高效的生产空间、健康宜居的生活空间、山青水碧的生态空间，形成协调发展、韧性安全的“三生空间”新格局，建成新时代展示安定安居安业的重要窗口。
- 展望2050年，以中国式现代化全面推进各项事业的发展，为苍南县建设温州都市区副中心城市贡献力量。

2.4 人口规模

至2035年，规划金乡镇常住人口8万人，常住人口城镇化率80%，城镇人口6.4万人。

2.5 建设用地规模

至2035年，金乡镇城乡建设用地总面积控制在987.26公顷以内，新增城乡建设用地面积控制在59.15公顷以内，城镇开发边界外村庄建设用地实现零增长。区域基础设施用地和其他建设用地新增规模由县级统筹。



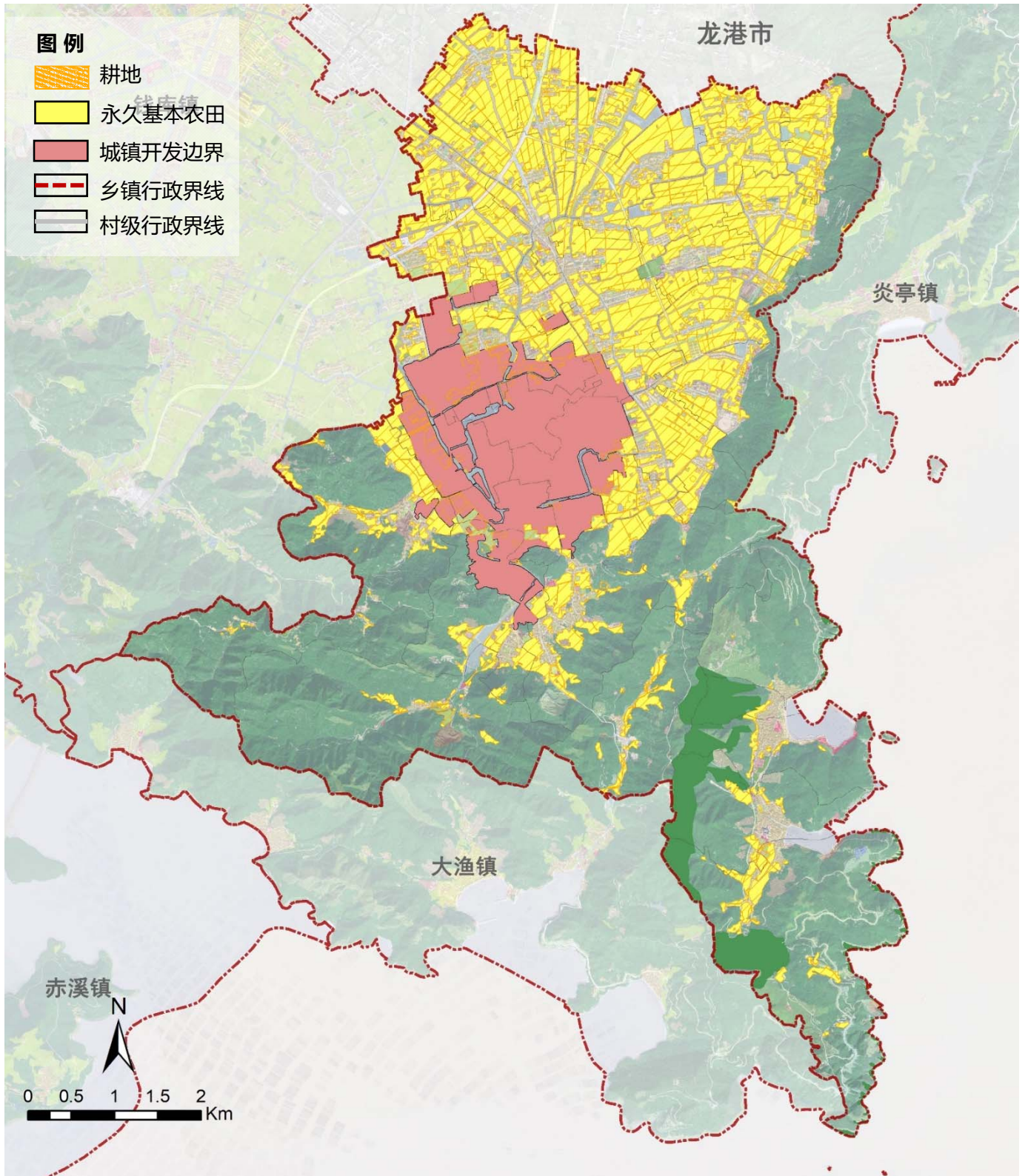


格局 布局

PATTEN AND LAYOUT

3.1 落实“三条控制线”

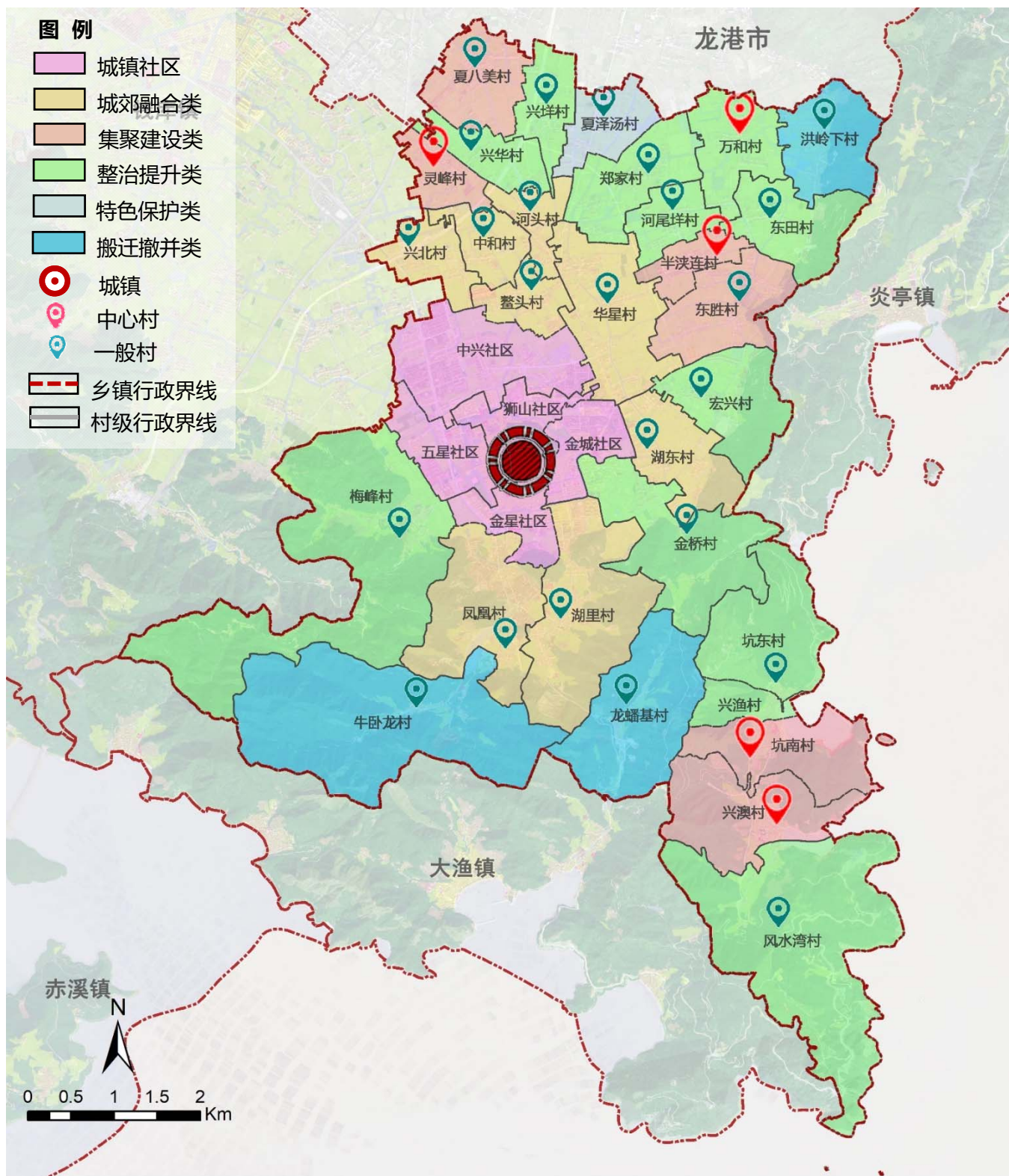
衔接县级国土空间总体规划“三区三线”成果，系统优化农业、生态、城镇三类空间（简称“三区”）布局，划定落实耕地和永久基本农田、生态保护红线、城镇开发边界三条控制线，强化国土空间底线管控，将“三线”作为调整经济结构、规划产业发展、推进城镇化不可逾越的红线，稳定国土空间开发保护基本格局。



3.2 明确镇村体系

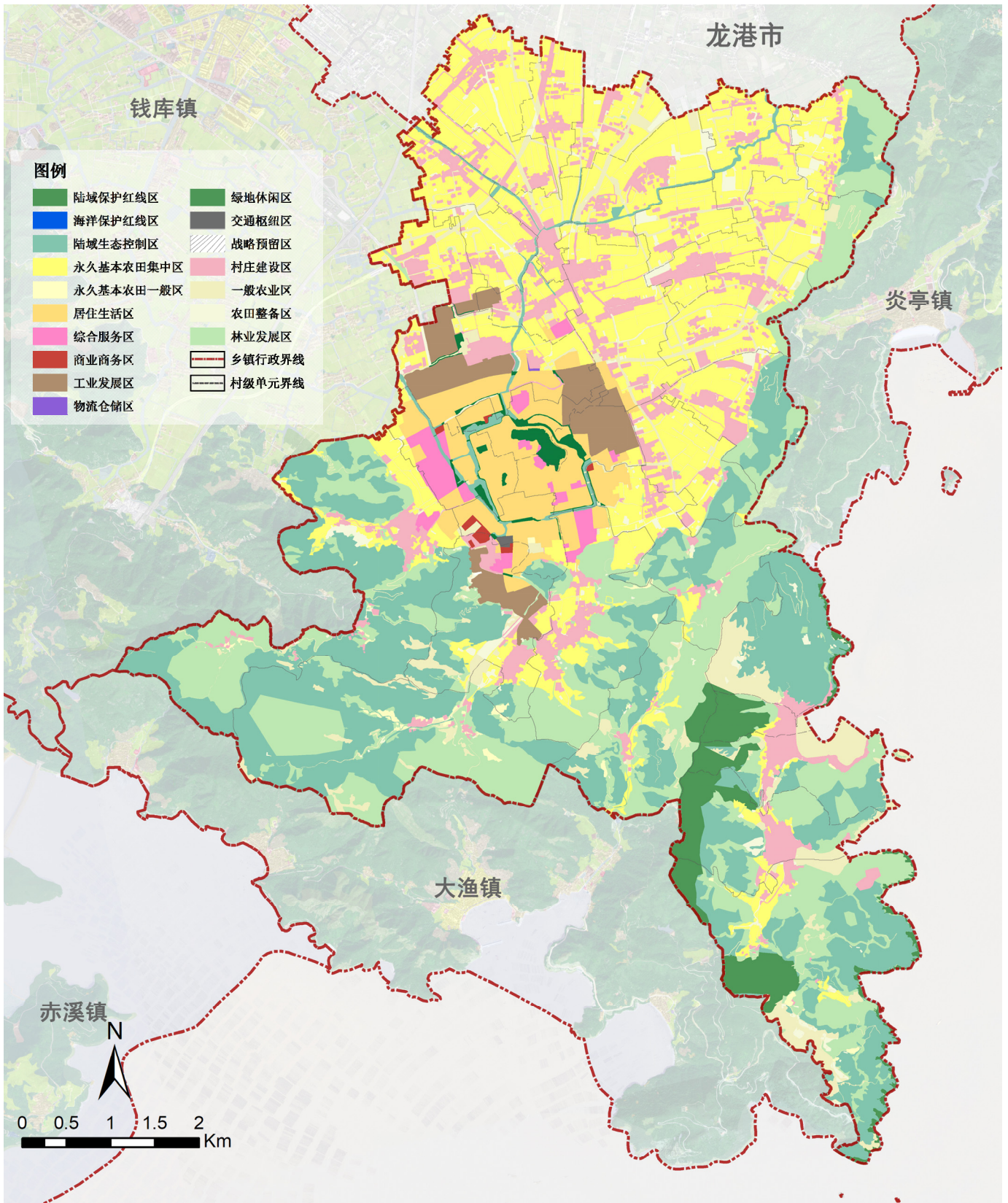
镇村体系：衔接县级国土空间总体规划，统筹考虑城镇开发边界范围、详细规划编制单元划定，规划“镇区—中心村—一般村”三级镇村体系。

村庄分类：落实县级国土空间总体规划村庄分类建设引导，将30个村庄分为聚集建设、整治提升、城郊融合、特色保护、搬迁撤并五种类型。



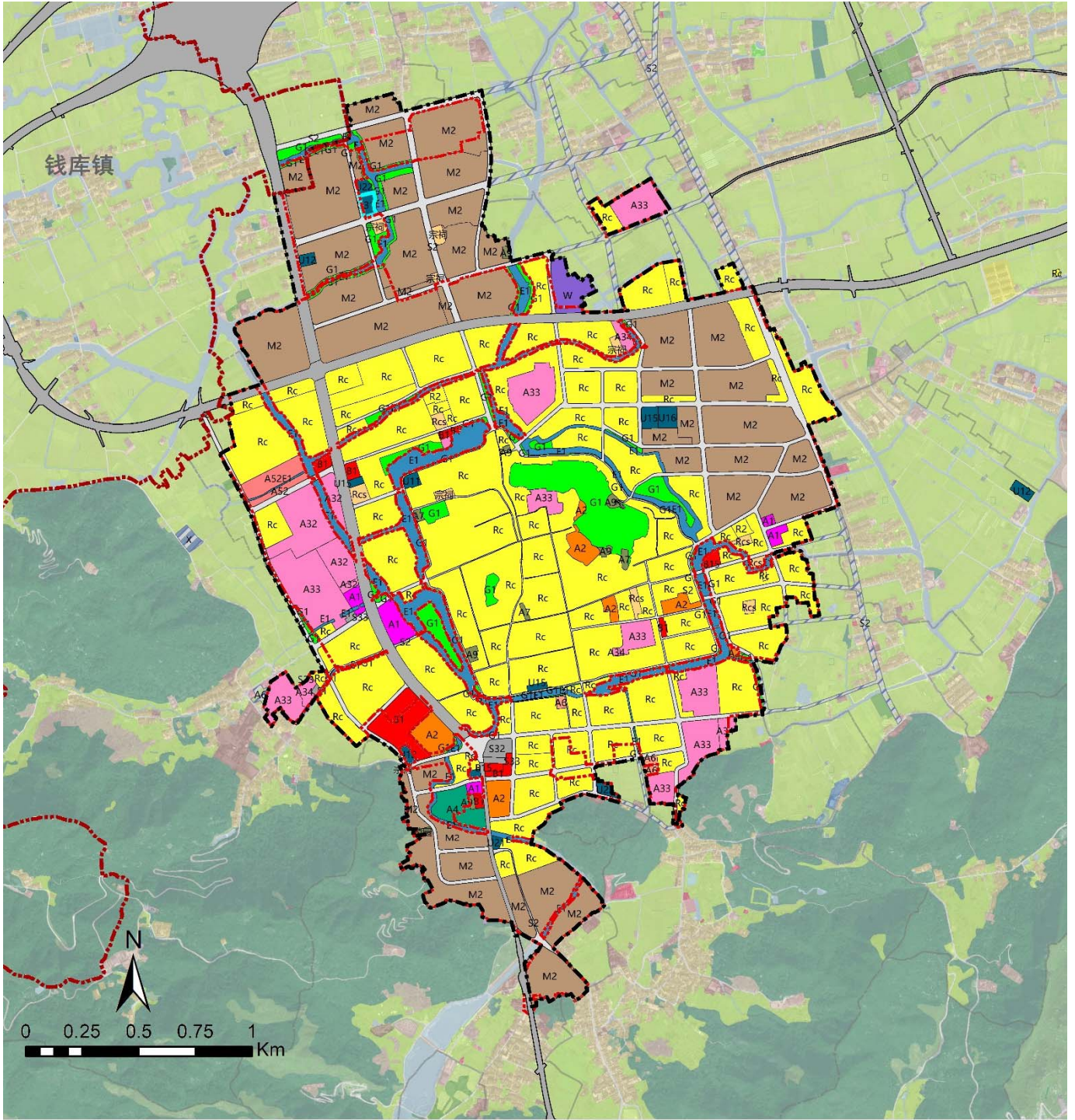
3.3 细化用途分区

结合金乡镇规划定位与目标战略，细化落实县级国土空间总体规划的一级规划用途分区至二级用途分区，明确范围、边界，预留项目空间，实施国土用途管制。



3.5 布局镇区用地

以“三区三线”为基础，统筹确定城镇用地规模，按照《国土空间调查、规划、用途管制用地用海分类指南》细化优化镇区各类用地布局。



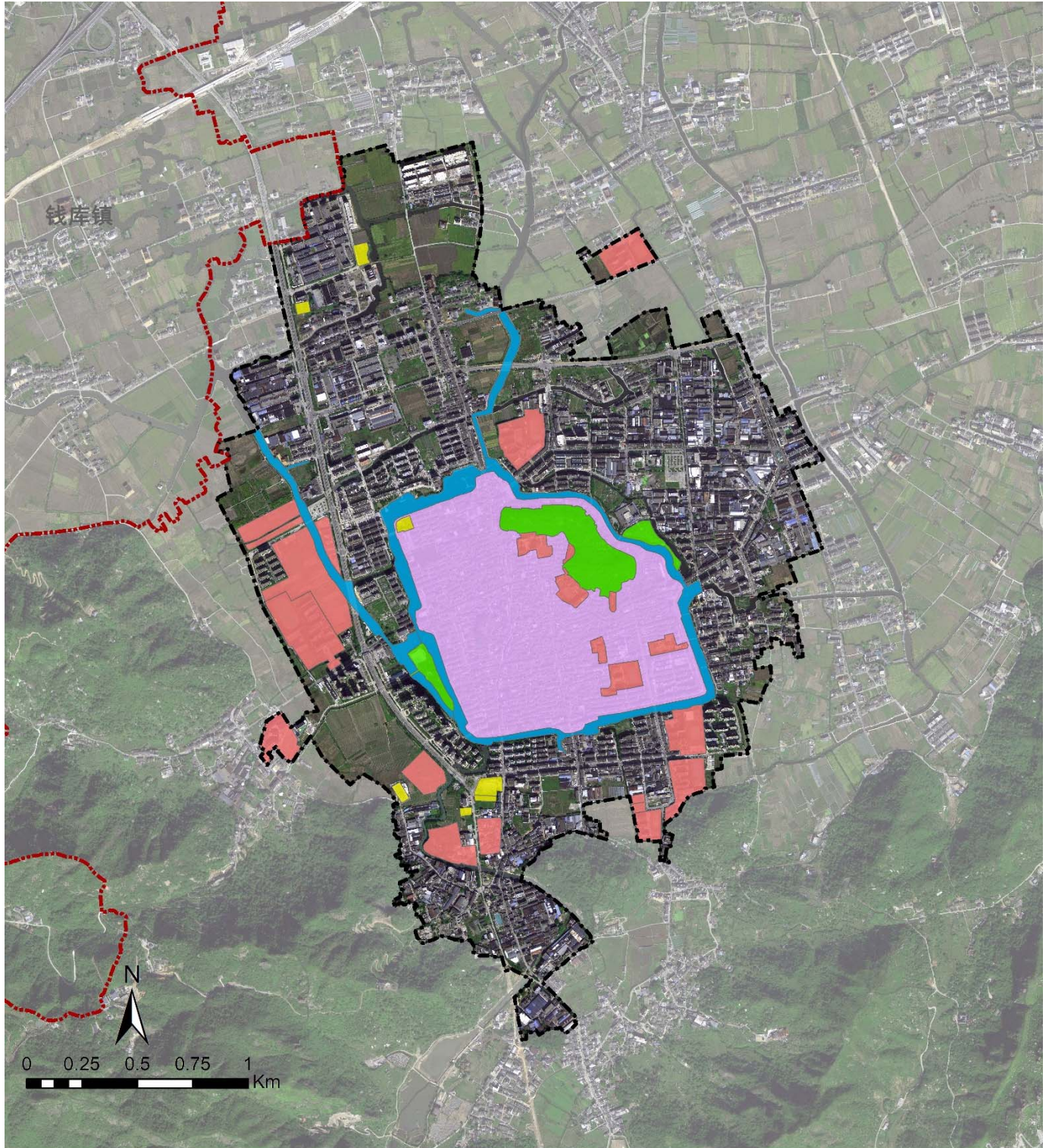
图例

- | | | | | | | |
|-----------------|-------------------|-------------------|---------------|-----------------|-------------|-----------|
| 0701 城镇住宅用地 | 080402 中等职业学校用地 | 0807 社会福利用地 | 100101 一类工业用地 | 120801 对外交通场站用地 | 1306 通信用地 | 15 特殊用地 |
| 070104 城镇商住用地 | 080403 中小学用地 | 0901 商业用地 | 100102 二类工业用地 | 120802 公共交通场站用地 | 1307 邮政用地 | 16 留白用地 |
| 0702 城镇社区服务设施用地 | 080404 幼儿园用地 | 090102 批发市场用地 | 1101 物流仓储用地 | 120803 社会停车场用地 | 1309 环卫用地 | 17 陆地水域 |
| 0704 农村社区服务设施用地 | 080405 其他教育用地 | 090105 公用设施营业网点用地 | 1201 铁路用地 | 1301 供水用地 | 1310 消防用地 | 18 乡村发展界线 |
| 0801 机关团体用地 | 0805 体育用地 | 0902 商务金融用地 | 1202 公路用地 | 1302 排水用地 | 1311 水工设施用地 | 19 城镇开发边界 |
| 0802 科研用地 | 080601 医院用地 | 0903 娱乐用地 | 1204 港口码头用地 | 1303 供电用地 | 1401 公园绿地 | 20 镇区范围 |
| 0803 文化用地 | 080602 基层医疗卫生设施用地 | 0904 其他商业服务业用地 | 1207 城镇村道路用地 | 1304 供气用地 | 1402 防护绿地 | |

注：本图以最终批准成果为准，不作为规划许可的直接依据，具体用地方案在详细规划中落实。

3.6 完善城市控制线

落实县级国土空间总体规划确定的重点绿线、重点蓝线、重点紫线、重点黄线、重点橙线，补充划定对本镇具有重要地位的城市控制线。



图例

- | | | |
|--|--|--|
|  重点绿线 |  重点黄线 |  乡镇行政界线 |
|  重点蓝线 |  重点橙线 |  村级单元界线 |
|  重点紫线 | |  镇区范围 |



支撑体系

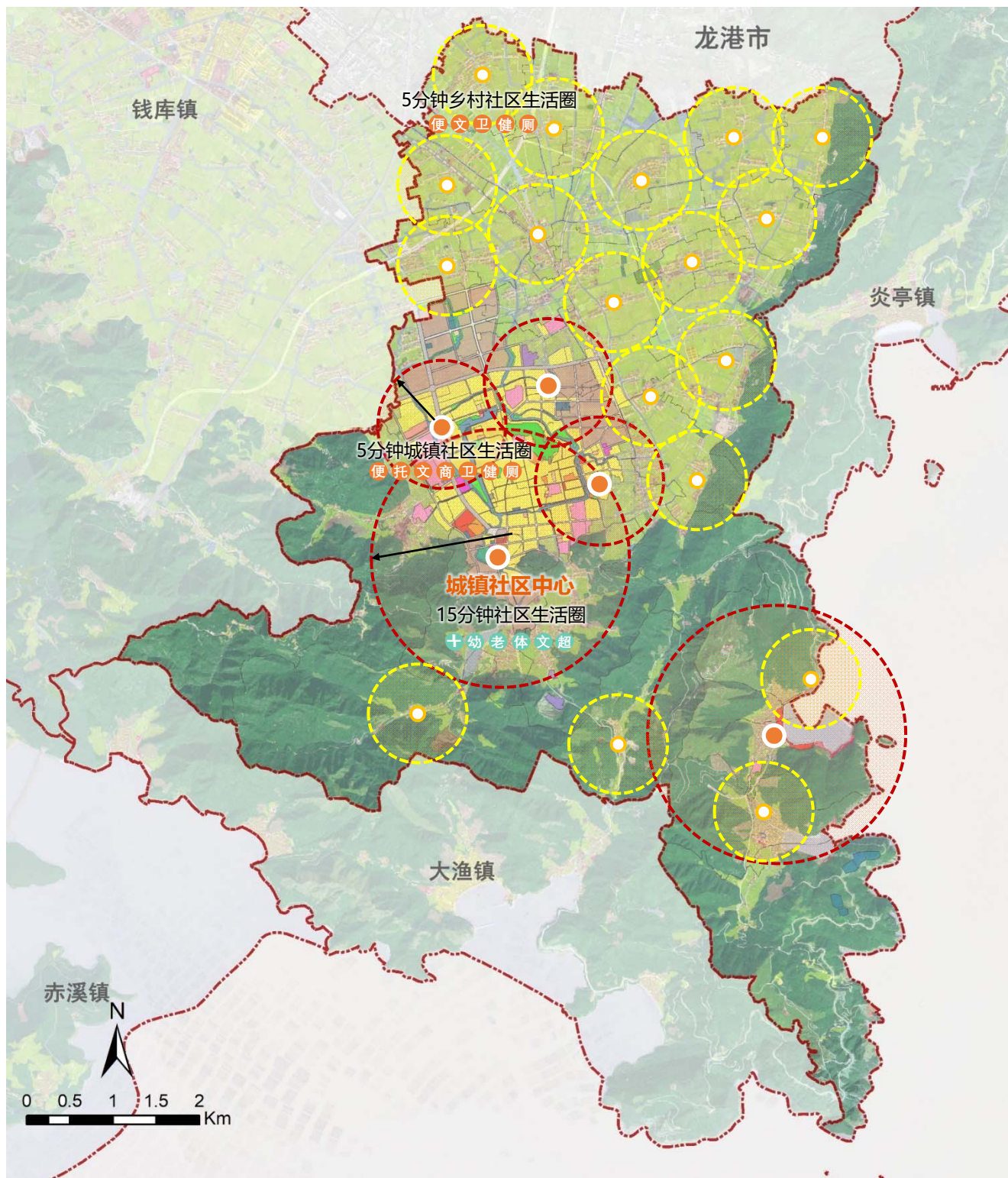
SUPPORT SYSTEM

4.1 健全城乡生活圈和公共服务体系

15分钟生活圈：在金乡镇区和石砰旅游区各规划一处15分钟生活圈，鼓励建设综合性邻里中心，提供医疗卫生、幼儿托育、老人照料、文体活动、农贸市场等公共服务设施。

5分钟生活圈：在镇区和乡村地区结合人口分布规划5分钟生活圈，配置便民服务、托育、文化活动、卫生服务、健身、公共厕所等设施。

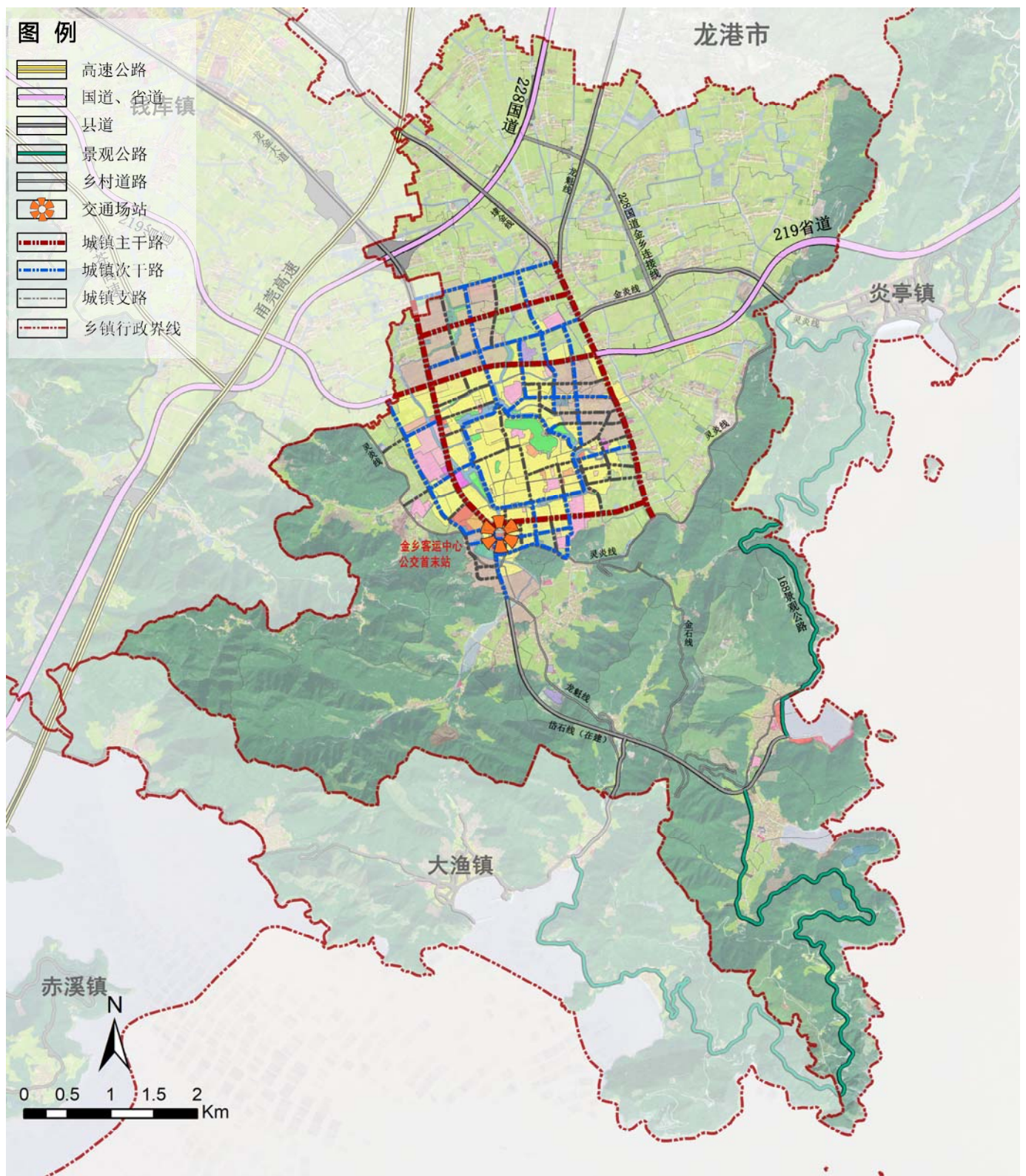
公共服务：镇区完善各类公共服务设施，重点在南部文体新区建设旅游、体育、文化中心。



4.2 完善综合交通网络

落实县级国土空间总体规划“甬莞高速公路、瑞苍高速公路（在建）、228国道及连接线、219省道”等重要公路的线位、用地和防护范围。

金乡镇区规划“主干路—次干路—支路”三级城镇道路网体系，规划长途客运站和公交首末站。



4.3 优化市政基础设施



建立低碳
能源体系



提升供水
保障能力



打造资源
循环体系



完善雨污
处理能力



保证区域
防洪安全



打造供给安全的用水保障系统



打造健康可持续的水循环系统



打造绿色多元的能源供给系统



打造低碳环保的资源利用系统



打造循环利用的固废处理系统

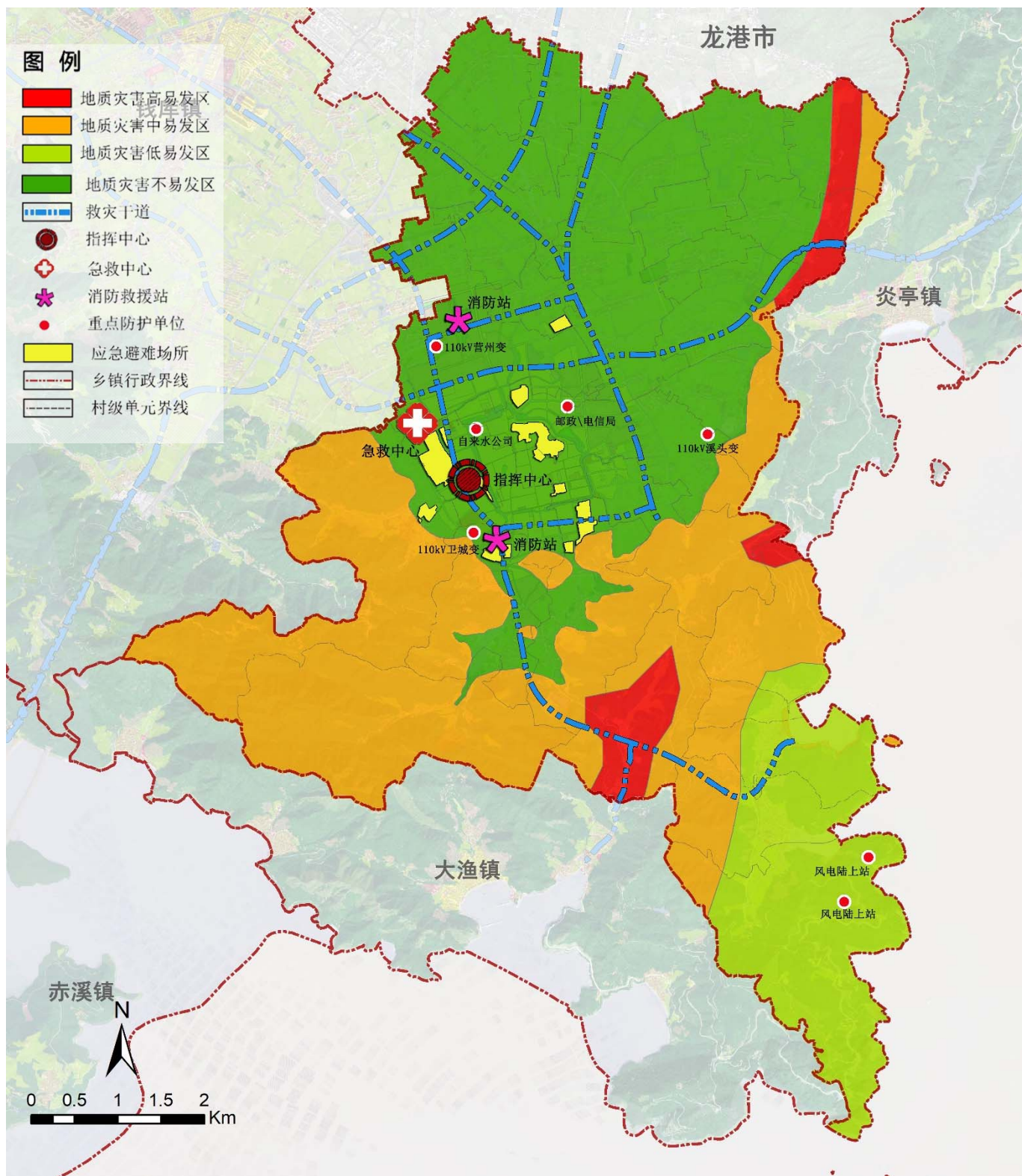


打造数字智慧的市政管理系统



4.4 提高城市安全韧性

建设以金乡镇应急指挥中心为中枢的应急指挥平台系统和灾害事故应急指挥网络；提升以金乡镇中心卫生院为平台的急救中心、公共卫生中心功能；建立健全消防救援站体系；充分利用现有和规划的开敞空间，包括公园、绿地、广场、体育场馆、学校等，设置避难场所；结合龙金大道、219省道、岱石线、埭金线等区域性交通通道完善城乡救灾干道网络；对水厂、电站等生命线设施开展重点防护。



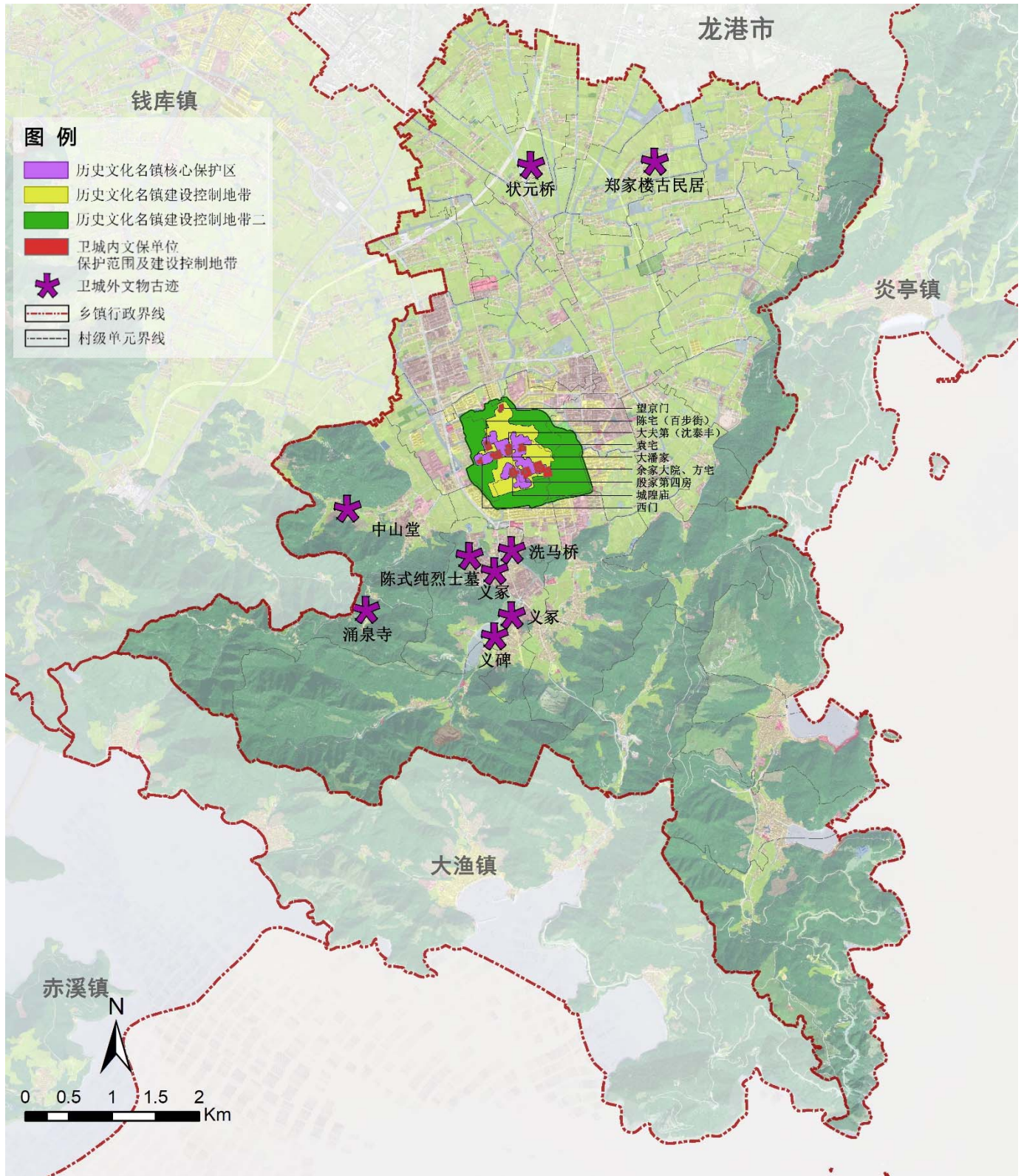


历史文化

HISTORICAL PROTECTION

历史文化名镇和各类历史文化要素保护

保护金乡省级历史文化名镇，划定落实核心保护范围、建设控制地带。落实文物保护单位、历史建筑保护要求。





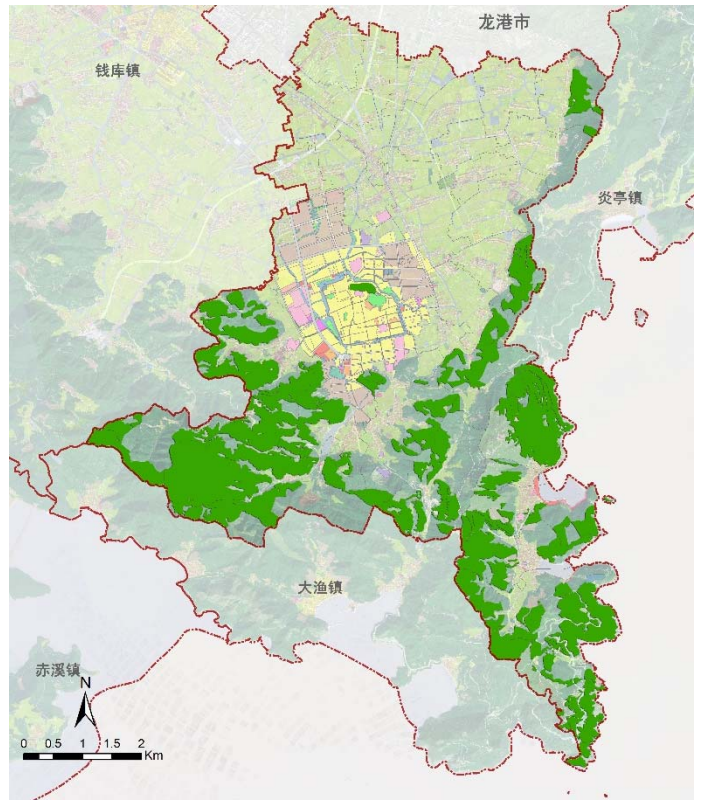
整 治 修 复

R E S T O R A T I O N

6.1 自然资源保护利用

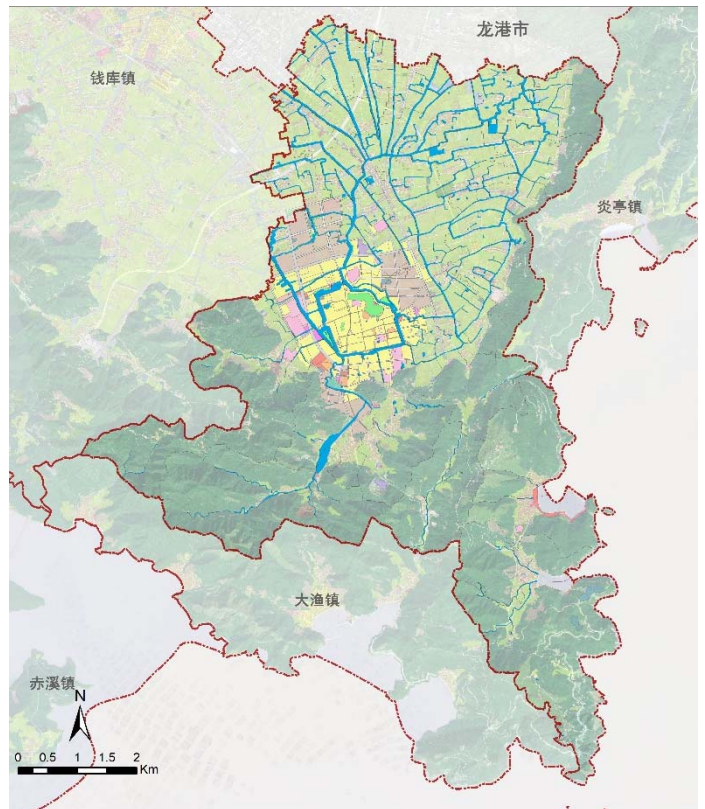
森林资源保护利用

- 持续提高森林质量，落实封禁、封育措施，开展国土绿化，着力优化森林结构，实现森林面积、森林蓄积量双增长。
- 推进重点区域商品林向生态公益林转化，提高森林生态稳定性。
- 聚焦生态旅游和森林康养、林下经济、特色经济林产业，充分利用林地资源，转变林业发展方式。



水资源保护利用

- 强化河湖水域岸线管控，加大水域保护力度，严禁非法侵占水域，持续推进河湖生态修复和保护，构建河湖生态管控体系。
- 逐步推进城镇、城郊、工业园区周边等重点区块“污水零直排区”建设，各类入河排污口实施分类管理，落实整治措施，强化入河排污口规范化建设。



6.2 国土空间修复整治



生态空间系统修复

精准提升森林生态系统质量和稳定性，持续增加森林蓄积，增强森林植被和森林土壤碳汇能力。开展苍南县海安澜工程，提升海塘防御标准，改善海沿线生态环境。推进矿山生态修复工程，按照绿色矿山建设标准开展金乡镇牛卧龙村矿地综合开发利用工程。



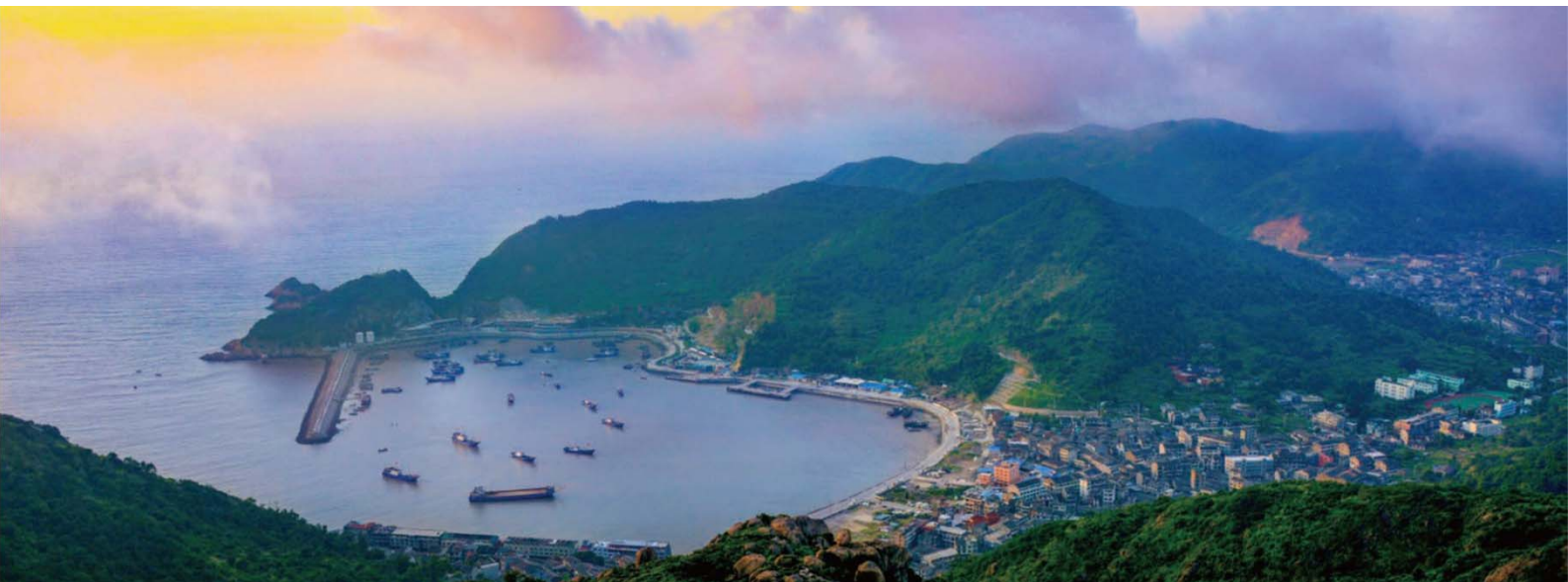
农业空间综合整治

开展苍南县金乡镇等4镇土地综合整治项目，促进农田集中连片，推进粮食生产向规模化、设施化、机械化发展，有效减少旱涝渍等灾害影响，保护粮食安全底线。大力开展高标准农田建设和高效节水灌溉，推进实施耕地提质改造工程。



城镇空间整治更新

全面、稳步推进城中村、旧厂区、空心村改造。将金乡镇第一园区、第二园区作为城市更新重点区域，聚焦空间格局重塑、公共服务配套、宜居环境打造等方面，对城镇空间形态和功能持续完善和优化，推动高质量发展。





实施保障

ACTUALIZATION GUARANTEE

7.1 规划落实与传导



7.2 分期实施与行动计划

落实国民经济和社会发展规划，合理安排国土空间开发保护时序，明确分期发展目标和重点任务，细化分期约束性指标、管控边界和管控要求。聚焦金乡镇国土空间保护开发中的突出问题及短板，以近期实施项目库为抓手，落实、谋划各级、各类重点项目，为高质量发展提供空间保障。

7.3 规划实施保障机制

纳入国土空间规划“一张图”

定期开展体检评估

建立调整完善机制

加强规划实施监督





金乡镇国土空间总体规划（2021-2035年）
（草案公示稿）

主管部门：苍南县自然资源和规划局