

KUNYANG

2021-2035

# 平阳县昆阳镇国土空间总体规划

(2021-2035年)

—草案公示—



# 目 录/contents

01 规划总则

02 现状概况

03 国土空间格局

04 资源保护利用


05 支撑体系

06 规划传导与实施保障



# 前言

## FORWORD



昆阳镇，隶属于温州市平阳县，地处瓯越南部，飞云江流域和鳌江流域之间，综合实力连续多年保持在全国综合实力千强镇行列，是浙江省第二批小城镇综合改革试点镇，是一座生态宜居的品质县城。先后创成全国文明镇、国家卫生县城，获评省级园林城市、省AAAA级景区城、省森林城镇等。

根据中共中央、国务院《关于建立国土空间规划体系并监督实施的若干意见》及浙江省相关政策要求，昆阳镇人民政府组织编制《平阳县昆阳镇国土空间总体规划（2021-2035年）》（以下简称《规划》）。

《规划》是指导国土空间保护、开发、利用、修复和各类建设的行动纲领，是编制国土空间详细规划等相关规划，实施国土空间用途管制的基本依据。为落实上位规划相关要求，明确发展目标，进一步优化国土空间布局。



# 01 规划总则

## 1.1 规划定位

乡镇级国土空间总体规划是对省级、市级、县级国土空间总体规划和相关专项规划的**深化落实**，是编制详细规划以及实施国土空间用途管制的重要**依据**。

## 1.2 规划作用

**承上：**

承担传导落实上位市县规划发展和管控要求

**优中：**

明确乡镇发展重要问题、方向

**启下：**

统筹引导城镇、乡村详细规划编制

## 1.3 规划原则

细化落实，管控落地

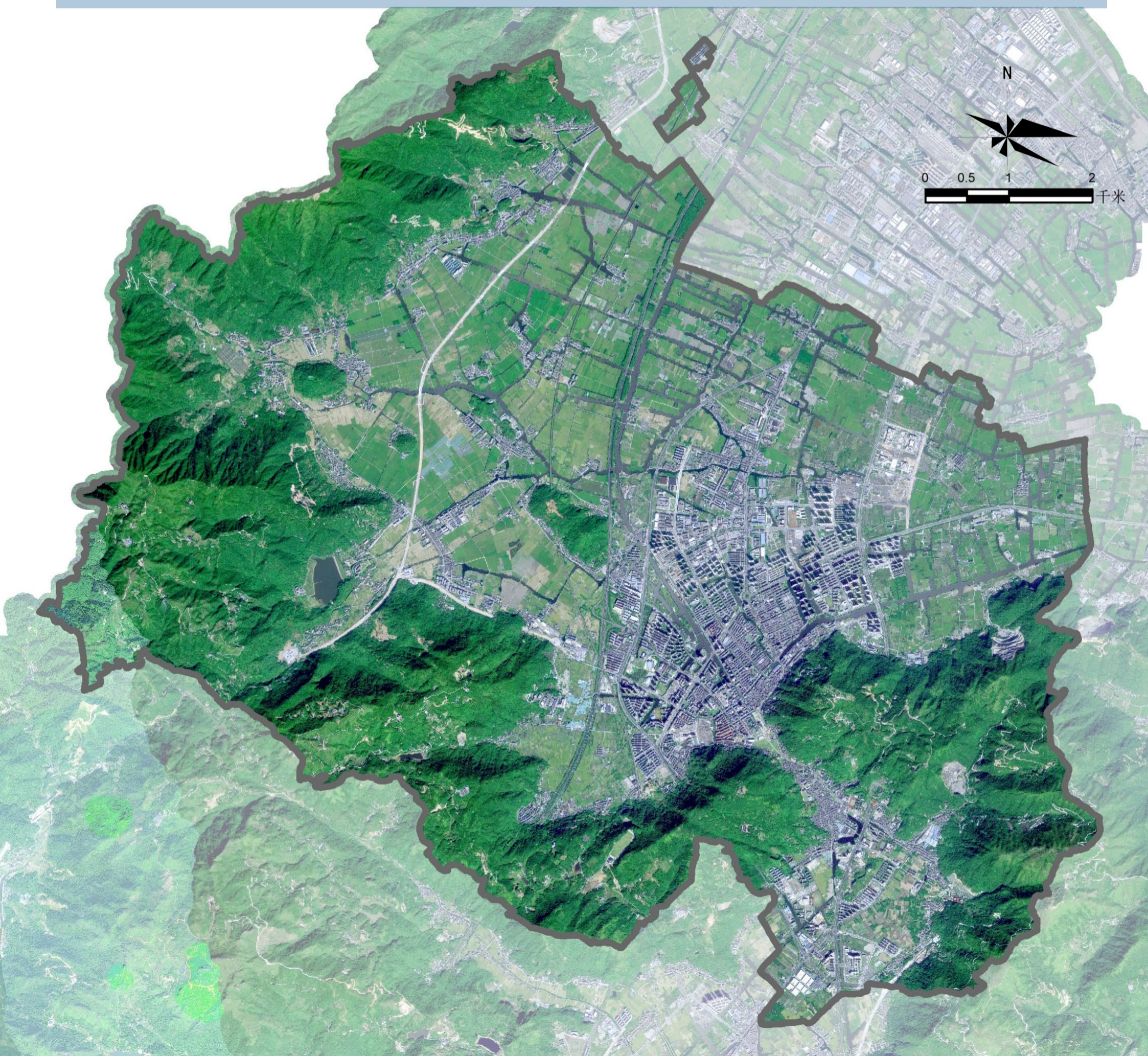
深化布局，以人为本

侧重实施，突出近期

## 1.4 规划范围与期限

**规划范围：**昆阳镇行政管辖范围全部土地

**规划期限：**本规划规划基期年为2020年，近期目标年为2025年，远期目标年为2035年，远景展望到2050年





## 02 现状概况

### 2.1 自然资源禀赋

全域形成 **“四山三田半分水”** 自然地理格局

- ✓ 地处飞云江流域和鳌江流域之间，瑞平塘河穿过，镇域内水网密布，有水亭河、细龙河、郑川河等河流。
- ✓ 镇域西部南部群山环绕，有马灯山、大布山、九凰山等座落于境内，同时又有公公尖、万盘尖等屹立。



## 2.2 社会经济概况



### 人口规模

2020年底，常住人口约**15.78万人**，城镇人口**13.02万人**，城镇化率**82.51%**（七普）。



### 经济发展

地区生产总值 **73.67亿元**（2021年）；  
规上工业总产值**50.75亿元**（2021年）；  
财政总收入**13.74亿元**（2021年）。





## 03 国土空间格局

### 3.1 落实“三条控制线”



#### 永久基本农田

根据自然资源部批准下发“三区三线”成果，昆阳镇永久基本农田面积共**1820.12公顷**



#### 生态保护红线

严格落实上级规划划定的生态保护红线范围。昆阳镇**未涉及**生态保护红线



#### 城镇开发边界

昆阳镇划定城镇开发边界**1573.16公顷**，均为城镇集中建设区



## 3.2 构建国土空间格局

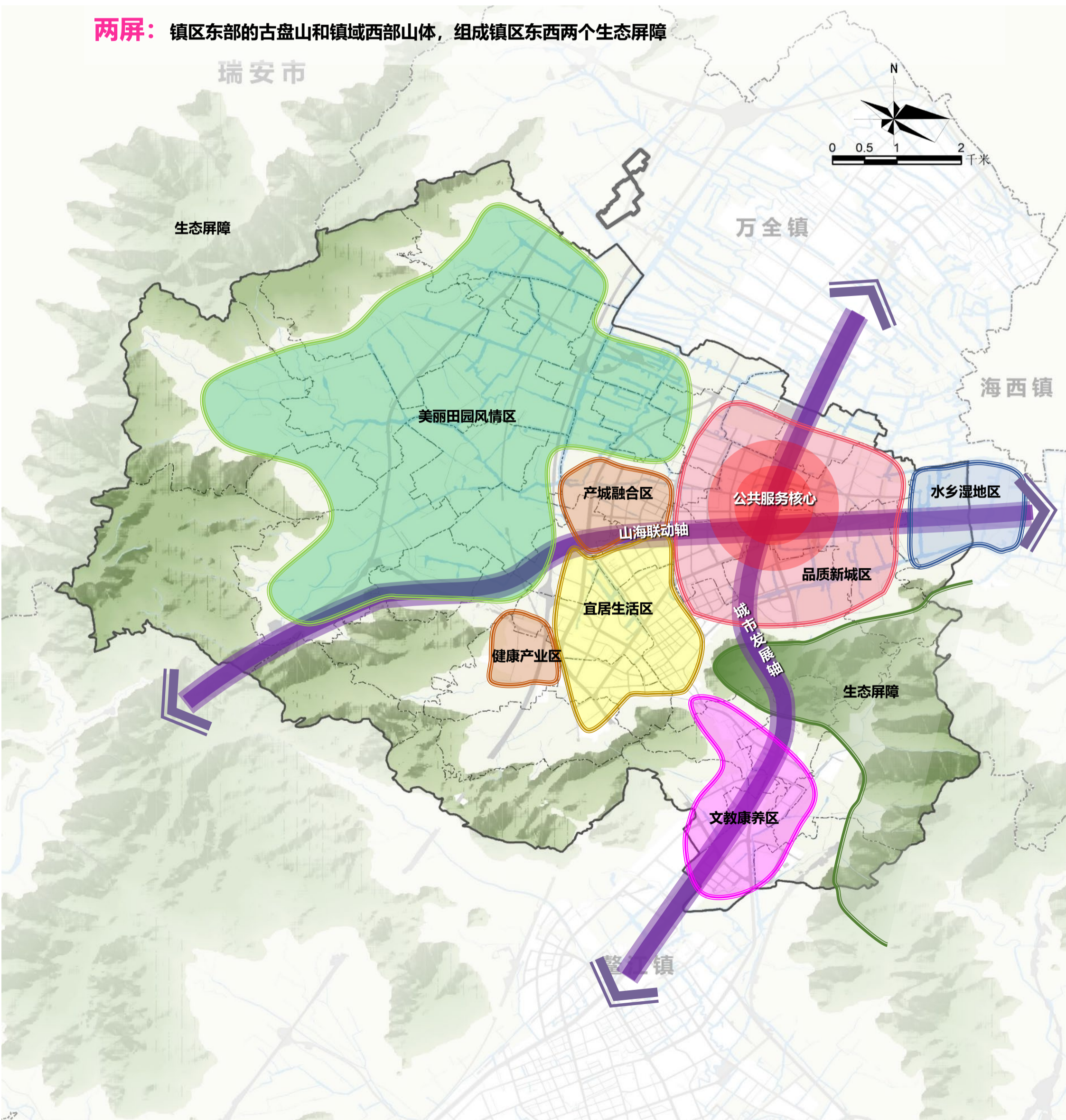
### 构建“一核七区、两轴两屏”镇域空间格局

**一核：**围绕市民服务中心和文化中心，形成为县域服务的公共服务核心。

**七区：**品质新城区、宜居生活区、产城融合区、健康产业区、文教康养区、美丽田园风情区和水乡湿地地区

**两轴：**城市发展轴，山海联动轴

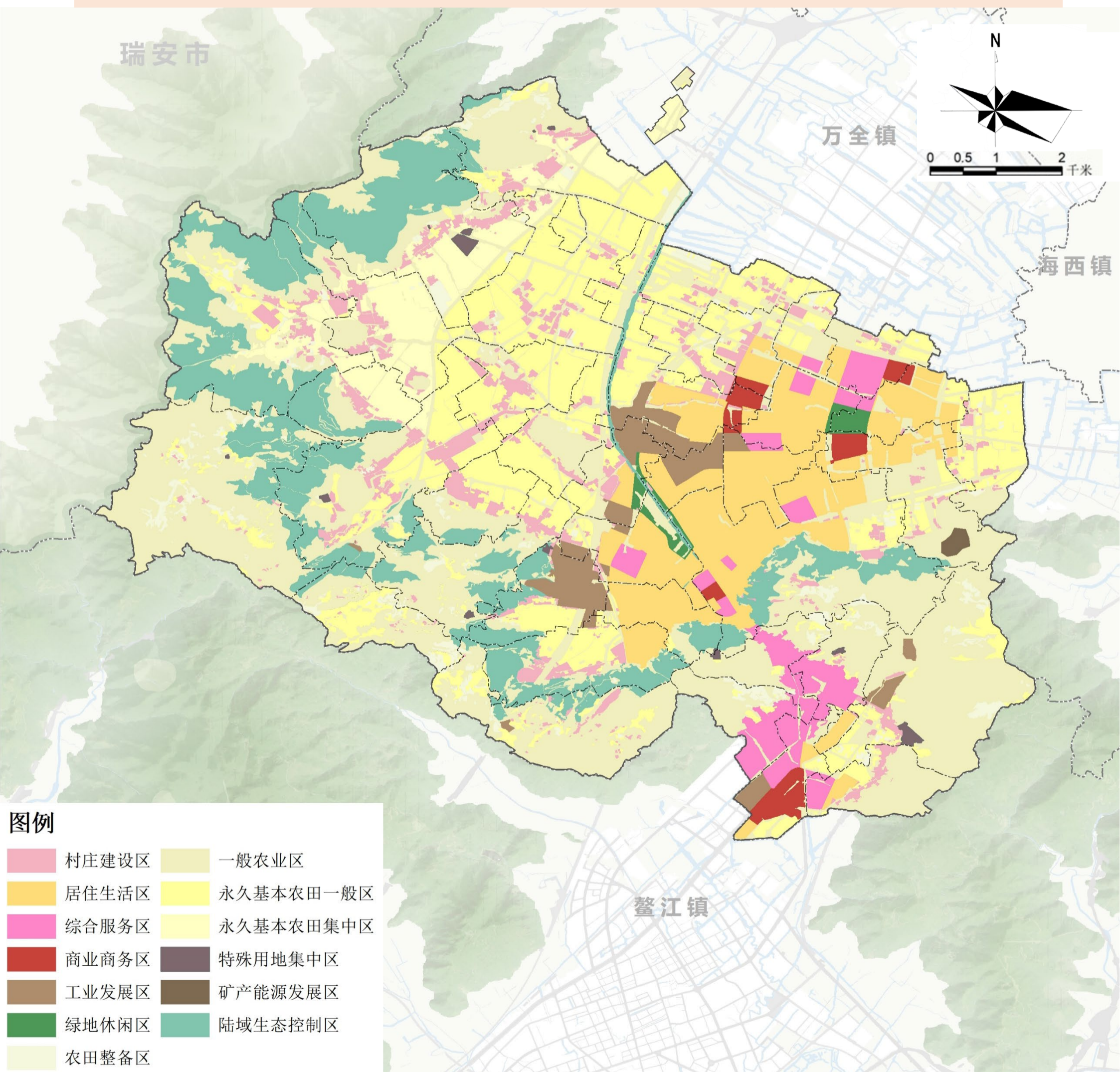
**两屏：**镇区东部的古盘山和镇域西部山体，组成镇区东西两个生态屏障



### 3.3 国土空间规划分区

落实《平阳县国土空间总体规划（2021-2035年）》要求，根据《浙江省国土空间规划分区分类指南》和《浙江省乡镇级国土空间总体规划编制技术要点》等相关技术规范要求，在县级规划用途分区的基础上进行细化落实。

**最终形成5个一级分区和 13个二级分区。**



## 3.4 规划用地布局



### 农业用地布局

- 坚守耕地规模底线，落实永久基本农田**1820.12公顷**。
- 根据产业结构调整**园地布局**，促进农业多元化发展，重点提升名、优、特、新等特色优势农产品发展空间。
- 促进三产融合，完善**农业设施建设用地**结构和布局。



### 生态用地布局

- **严格管控林地**占用、用途转变规模，规划优先利用坡度在25°以上的园地，落实林地占补平衡。
- **保护湿地、河流、水库、坑塘**等，规划期内保障湿地面积稳定，陆地水域得到充分保留，保障农业生产，保护生态环境。



### 建设用地布局

- **优化居住用地结构和布局**，完善城镇保障性住房格局，促进农村居住用地集约节约。
- **优化公共设施布局**，构建镇、村两级公共服务生活圈。
- **优化产业用地布局**。依托镇域生态、文化资源，构建“生态文化+”产业体系。
- **优化交通用地布局**。形成对外便利，内部畅通的交通体系。
- **优化公用设施用地布局**。完善给排水、雨污水、供电、通信、燃气、环卫工程规划。





## 04资源保护利用

### 4.1 保护历史文化资源

#### 构建历史文化保护体系

省级历史文化街区2处，省级文保单位2处，县级文保单位24处。

省级历史文化名村1处，鸣山村。

县级历史文化名村1处，雅山村。

#### 加强文保单位保护

包括省级历史文化街区2处，东门街历史文化街区、坡南街历史文化街区。

#### 加强历史文化街区保护

省级文保单位2处，县级文保单位24处。

县级以上文物保护单位分两个层次进行保护：即保护范围、建设控制地带；具有高品位景观价值和文物价值的文物保护单位再增加一个环境协调区：保护范围、建设控制地带和环境协调区。

#### 加强历史建筑保护

根据历史、科学和艺术价值以及完好程度，对历史建筑按以下分类进行保护：建筑的立面、结构体系、平面布局和内部装饰不得改变；建筑的立面、结构体系、基本平面布局和有特色的内部装饰不得改变，其他部分允许改变；建筑的立面和结构体系不得改变，建筑内部允许改变；建筑的主要立面不得改变，其他部分允许改变。



## 4.2 自然资源保护利用

### 森林资源

**加强公益林管理：**强化生态公益林管理，对域内各类公益林实行“总量控制、区域稳定、动态管理、增减平衡”的管理机制。

**加强天然林管理：**加强天然林资源保护管理，实行分级管控。规范林地保护，除必须的工程建设外，严格控制占用森林，不得以其他任何方式改变林地用途。

### 水资源

镇域内保护重要水域，其中市级河道1条，县级河道6条，乡级河道196条。

乡级以上河道统计表

级别	河道名称	面积（公顷）
市级	瑞平塘河	38.72718
县级	东塘河	3.299153
	平宋塘河	26.88904
	水亭河	12.93631
	西塘河	8.44446
	细龙河	8.31633
	郑川河	6.546136

### 矿产资源

镇域内开采区有平阳县昆阳镇光山村建筑用石料矿，位于练川村，为建筑用石料（凝灰岩），面积为11.52公顷，储量为1312万吨。规划期内绿色矿山建成率100%，矿山开采回采率、选矿回收率和综合利用率达标达100%。





# 05 支撑体系

## 5.1 综合交通

### 轨道交通

- 温福铁路、沿海高铁、
- 温州市域S3线，设置昆阳站、坡南站。

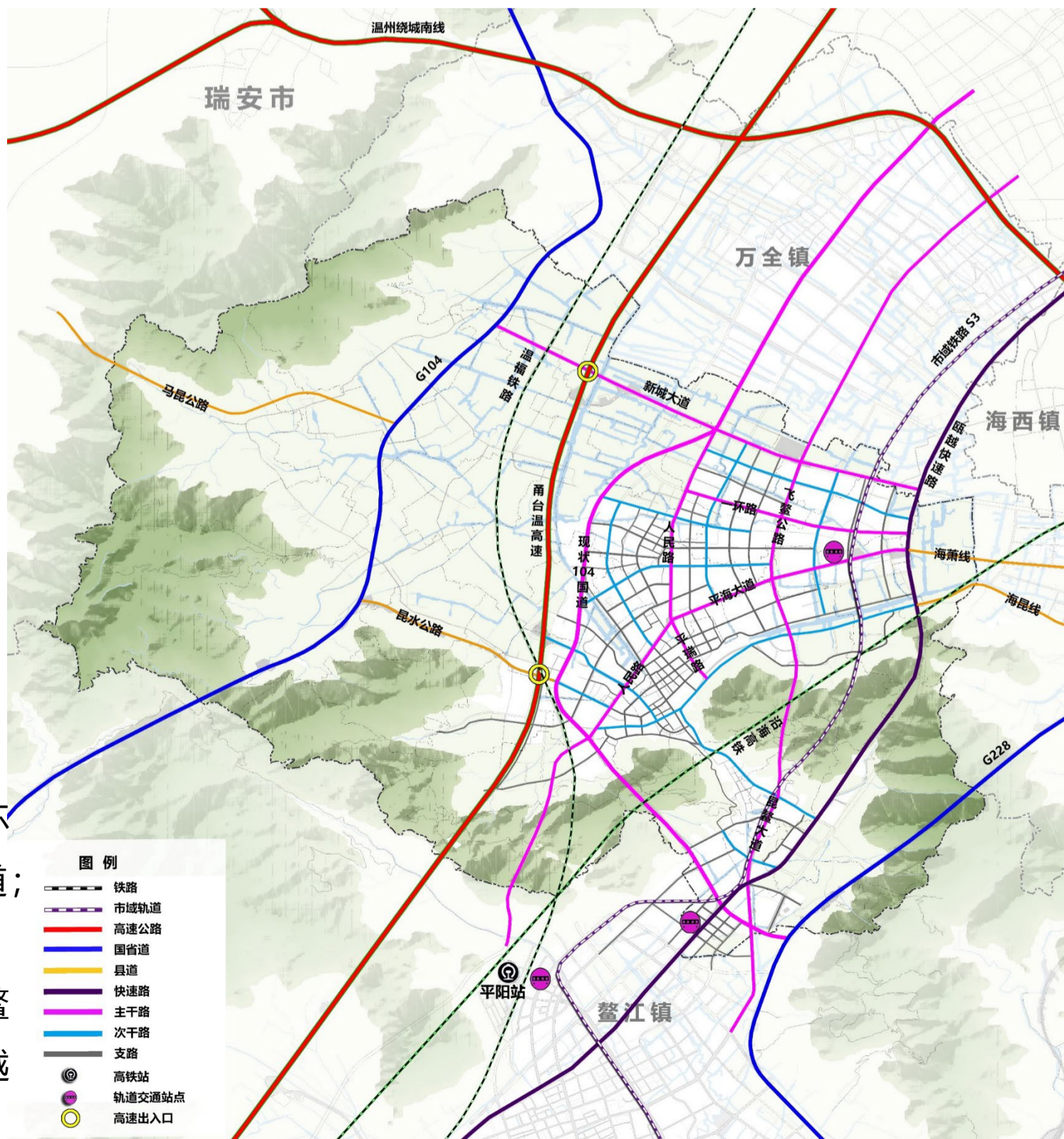
### 区域交通

- 甬台温高速
- 104国道、228国道

### 城区交通

#### “三横四纵”的主干路

- 三横：新城大道、一环路、人民路-平海大道；
- 四纵：现状104国道、人民路-平瑞路、飞鳌公路-昆鳌大道、瓯越大道。



## 5.2 市政基础设施

### 构建一体化市政设施体系

落实上位规划，衔接各基础设施专项规划及十四五重点项目，至2035年，全面推进建设实用高效、绿色智能、安全可靠、科学完备的现代化市政基础设施体系。

#### 给水设施系统

生活用水由北山水厂统一供水，规划新建北山原水泵站。

#### 排水设施系统

镇区雨污分流，污水均送至污水处理厂处理；加强农村污水处理设施建设。

#### 电力设施系统

规划保留220KV昆阳变，规划110KV变电站6座。继续强化农村电网整治。

#### 能源设施系统

到规划期末，基本实现城镇及部分工业企业燃气化。

#### 通信设施系统

构建高速、安全、移动的新一代信息基础设施，促进互联互通和资源共享。

#### 环卫设施系统

不断健全优化垃圾收运体系建设。分类收集，统一运至平阳县生活垃圾焚烧发电厂处理。

## 5.3 国土安全与保障

### 构建完善安全韧性的防灾减灾体系

提升综合应急救援能力，加快途径安全完善韧性的防灾减灾体系的构建。强化防洪排涝、消防、人防、抗震防灾和防风减灾、地质灾害防治、公共防疫和危险源控制的建设和管控，建立灾害预警及协调机制。



防洪排涝  
适度超前、防洪结合



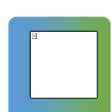
消防体系  
防消结合、快速响应



人防工程  
精准防护、平战结合



抗震防灾和防风减灾  
预防为主、治理避让



地灾防治  
合理划片、有效管控



公共防疫和危险源控制  
以人为本、体系完善

## 5.4 国土综合整治与修复

### 三大空间整治

### 生态空间+农业空间+建设空间

按照**山水林田湖草系统治理**的理念，对山水林田湖路城镇村进行全要素综合整治，建成**城乡空间优美、资源集约高效、生态安全持续**的国土新格局。

#### 生态空间综合整治与修复

- 山体生态修复与环境治理
- 地质灾害综合防治
- 水环境改善修复

#### 农业空间综合整治与修复

- 实施土地综合整治
- 全面开展农村环境综合整治

#### 建设空间综合整治与修复

- 产业发展空间更新
- 老旧小区、城中村更新
- 历史文化地段更新

**三大空间整治，提高用地集约利用水平**

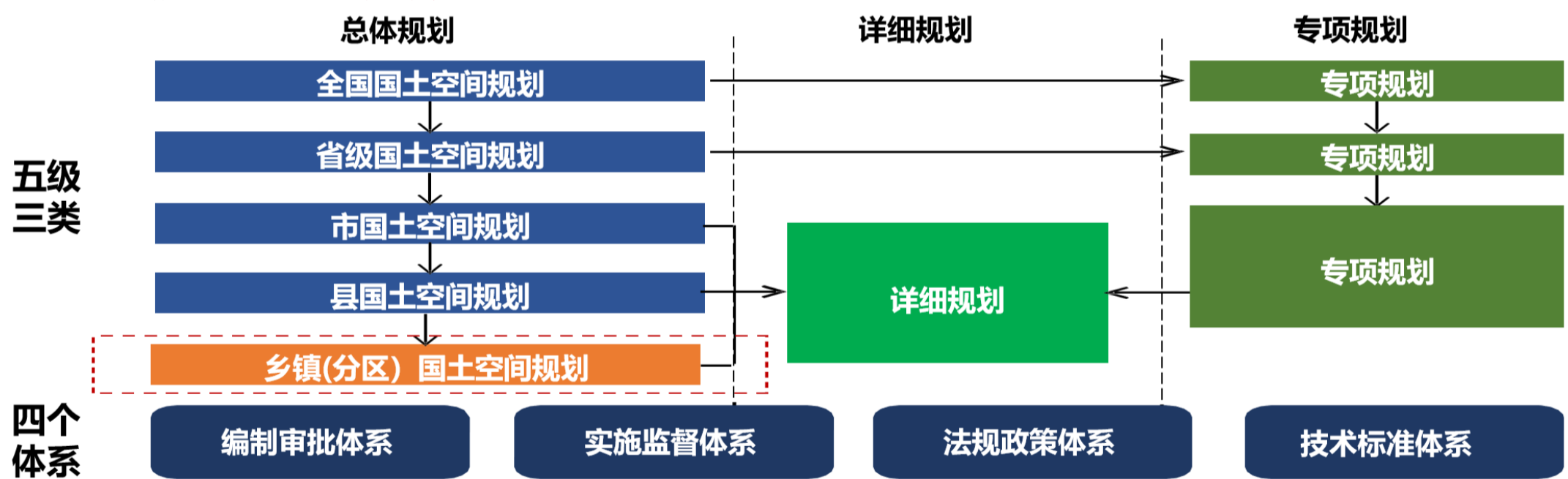
**高质量、高效率发展**



# 06 规划传导与 实施保障

## 6.1 规划传导

■ 国土空间规划体系：“**五级三类四体系**”。



### 乡镇国土空间规划

- 是本级政府对上级国土空间规划要求的细化落实，是对本行政区域开发保护作出的具体安排。

侧重实  
施性

## 6.2 实施保障

1

### 建设实施监督信息系统

健全规划实施监管制度，实施规划日常动态维护，规范规划局部调整管理  
建立规划实施考核问责制度

2

### 建立动态评估机制

健全规划实施监管制度，实施规划日常动态维护，规范规划局部调整管理  
建立规划实施考核问责制度

3

### 完善政策机制体系

健全生态保护补偿机制；健全土地要素市场化配置政策；建立健全城乡统一的  
建设用地市场；完善自然资源产权制度。

4

### 强化公众参与机制

保障公众对国土空间规划的知情权、参与权和监督权，提升全社会参与规划编  
制、实施与监督的积极性和能动性。