

温政办〔2017〕90号附件

浙江省温州市矿产资源规划 (2016~2020年)

编制单位：温州市国土资源局

浙江省第十一地质大队

主 编：胡 斌 傅正园

戴明德 董品杰 周林生

编制人员 高博文 陈晓伶 陈 壁

黄 榆 万应栋 朱 萍
张荣洛

温州市人民政府

二〇一七年八月

目 录

1 总 则	1
2 现状与形势	2
2.1 经济社会发展概况	2
2.2 矿产资源现状	2
2.2.1 矿产资源禀赋与勘查开发现状	2
2.2.2 上一轮规划实施成效	3
2.3 矿产资源形势	5
2.3.1 面临形势	5
2.3.2 矿产资源需求预测与供应能力	6
3 指导思想、基本原则和规划目标	8
3.1 指导思想	8
3.2 基本原则	8
3.3 规划目标	9
3.3.1 规划期目标（2016~2020）	9
3.3.2 展望期目标（2021~2025 年）	11
4 基础地质调查与矿产勘查	12
4.1 矿产调查评价与矿产勘查	12
4.2 综合地质调查服务	12
4.3 矿产勘查管理	13
5 矿产资源开发利用与保护	15
5.1 加强矿产开发调控	15
5.1.1 完善矿产开发调控方向	15
5.1.2 加强矿种的差别化管理	15
5.1.3 严格控制矿山数量	16
5.2 完善矿产开发布局	16
5.2.1 矿产开发总体布局	16
5.2.2 加强规划分区管理	17
5.2.3 规划分区管理措施	21
5.3 采矿权设置区划	21
5.4 矿产资源开发管理	22
5.4.1 新建矿山准入条件	22
5.4.2 采矿权市场建设	22
5.4.3 矿产资源开发监督管理	23
6 推动矿业转型升级与绿色发展	24
6.1 调整优化开发利用结构	24
6.1.1 规模结构调整	24
6.1.2 技术结构调整	24
6.1.3 产品结构调整	25
6.2 加强矿产资源节约与综合利用	26
6.2.1 矿产资源节约与综合利用方向	26

6.2.2 矿产资源节约与综合利用措施	27
6.3 大力发展绿色矿业	28
6.3.1 绿色矿山建设	28
6.3.2 绿色矿业发展示范区建设	29
7 矿山生态环境保护与治理	30
7.1 总体要求	30
7.2 矿山生态环境保护	30
7.3 关闭（废弃）矿山生态环境治理	31
7.4 创新矿山生态环境保护与治理工作机制	31
8 规划实施管理	34
8.1 强化规划约束，严格执行目标责任考核	34
8.2 加强组织协调，有机衔接各类各项规划	34
8.3 转变管理方式，切实提升履职能力	34
8.4 加强监测评估，广泛接受规划实施监督	34
8.5 加大科研投入，积极推动科技创新和信息化建设	35
8.6 加强资金保障，全面落实各项规划任务	35
8.7 加强宣传教育，努力营造良好社会氛围	35
9 附则	36

规划附表

- 附表 1 截至 2015 年底温州市主要矿产资源储量表
- 附表 2 截至 2015 年底温州市主要矿区（床）资源储量基本情况表
- 附表 3 截至 2015 年底温州市探矿权现状表
- 附表 4 温州市区矿产资源勘查规划区块表
- 附表 5 2015 年温州市矿产资源开发利用现状表
- 附表 6 2015 年温州市主要矿山开发利用现状表
- 附表 7 温州市市级规划禁采区一览表
- 附表 8 温州市市级规划开采区、限采区一览表
- 附表 9 温州市区矿产资源开采规划分区表
- 附表 10 温州市区矿产资源开采规划区块表
- 附表 11 温州市矿山生态环境治理恢复规划表
- 附表 12 温州市矿山生态环境重点治理区规划表

规划附图

- 附图 1 温州市矿产资源分布与开发利用现状图
- 附图 2 温州市矿产资源开发利用与保护规划图
- 附图 3 温州市鹿城区龙湾区瓯海区矿产资源分布与开发利用现状图
- 附图 4 温州市鹿城区龙湾区瓯海区矿产资源开发利用与保护规划图

规划附件

- 《浙江省温州市矿产资源规划（2016~2020 年）》规划开采区图集

1 总 则

为统筹矿产资源勘查开发与生态环境保护，优化矿业布局结构，促进全面绿色发展，提高矿产资源对经济社会发展的保障能力，在认真总结上一轮规划编制与实施经验的基础上，根据浙江省国土资源厅《关于做好第三轮市、县矿产资源规划编制工作的通知》（浙土资发〔2015〕12号）、《浙江省市、县级矿产资源规划编制规程》要求，制定《浙江省温州市矿产资源规划（2016~2020年）》（以下简称《规划》）

《规划》以《矿产资源法》、《浙江省矿产资源管理条例》、《矿产资源规划编制实施办法》等法律法规为依据，服从于《浙江省矿产资源总体规划（2016~2020年）》、《温州市国民经济和社会发展第十三个五年规划纲要》，并与温州市城市、交通、水利、土地、林业、环保、旅游等规划相衔接。

《规划》作为浙江省矿产资源规划体系的重要组成和温州市国民经济和社会发展规划体系中的专项规划，是“十三五”时期本行政区内矿产资源勘查、开发利用与保护的纲领性文件，是落实国家及省矿产资源战略、加强和改善矿产资源宏观管理的重要手段，是依法审批和监督管理本行政区矿产资源勘查、开发利用与保护活动的重要依据。

规划适用范围：温州市行政辖区。

规划期：2016~2020年；展望期：2021~2025年。

规划基准年为2015年。

2 现状与形势

2.1 经济社会发展概况

温州市地处浙江省东南部，陆域面积 1.21 万平方公里，海域面积 1.10 万平方公里。境内地势西高东低，东部为滨海平原，西部为浙南中山区，主要江河有瓯江、飞云江、鳌江、楠溪江等。全市辖四区、七县（市），2015 年末户籍总人口 811.21 万人。

“十二五”期间，面对错综复杂的国内外环境和经济下行压力，市委市政府积极应对地方金融风波等各项风险挑战，凝心聚力、克难攻坚，从根本上扭转了前些年经济断崖式下滑的困局，2015 年实现生产总值（GDP）4619.84 亿元，人均生产总值 50809 元，经济发展筑底企稳、逐步向好，产业结构趋向优化、逐步升级，基础设施建设力度空前、成效显著，城乡统筹进程提速、差距缩小，人居环境改善显著、品质提升，改革开放勇于创新、走在前列。

2015 年，全市实现矿业总产值 110423.43 万元，占全市总产值的 0.24%。矿业经济在国民经济中所占的比例虽小，但对经济社会发展所起的基础作用不可忽视，特别在交通、水利、海涂围垦及城乡建设等方面更加突出。

2.2 矿产资源现状

2.2.1 矿产资源禀赋与勘查开发现状

温州市地处浙东南沿海成矿带，矿产资源总体丰欠并存。金属矿产贫乏，钼矿、锡矿具一定资源潜力；非金属矿产丰富，明矾石、叶蜡石储量居全省首位；地热资源潜力较大。至 2015 年底，已发现各类矿产

38种，查明资源储量的固体矿产18种，矿产地32处（附表1、附表2）。

全市优势矿种主要为明矾石、叶蜡石及建筑用石材、石料、砂等。明矾石是最具优势的非金属矿产，截至2015年底保有资源储量（矿石量）164325.38千吨，占全省明矾石资源储量的88.7%；叶蜡石保有资源储量6234.7千吨，占全省叶蜡石资源储量的24.2%；建筑用石材分布面广，主要种类有钾长花岗岩、花岗闪长岩、辉绿岩等，结构均匀、细腻，为装饰建材和雕刻制品优质原料；建筑用石料资源极为丰富，以凝灰岩分布最广；建筑用砂资源主要来源于瓯江、飞云江等几大江河中的河砂和滨海海砂。

2015年，全市开发利用矿种有13种，以建筑用石料、砂为主，叶蜡石、明矾石、石材、萤石及地热、矿泉水等少量开采，共有采矿权155宗，其中经营性采矿权123宗、工程性采矿权32宗，实际采矿许可证已到期待关闭矿山有59个，尚在有效期内矿山有96个（含取得河道砂石开采权的建筑用砂矿6个），从业人员3732人，矿石开采总量6017.39万吨，较2010年增长57.4%，实现工业总产值110423.4万元，利税总额6836.5万元（附表5、6）。

2.2.2 上一轮规划实施成效

“十二五”期间，通过严格实施上一轮规划，全市在矿产资源勘查、开发利用与保护及矿产资源管理等方面成效显著。

——**保障能力不断提升。**加大对重点工程、城镇建设和产业发展所需矿产资源的保障，主要矿产开采总量大幅提高，五年累计开采矿石3.46亿吨，其中建筑用石料3.34亿吨、叶蜡石143万吨、明矾石48万吨。找矿突破战略行动取得新进展，新发现泰顺前坪仔中型萤石矿，查明萤

石（矿物量）资源储量 875.38 千吨。加大综合地质调查在国民经济建设各个领域的服务供给，为重大工程建设、生态文明建设、城乡发展和民生改善提供坚实的地质基础支撑。

——**布局结构更趋合理**。规划分区管理得到加强，开采区内已集聚矿山总数的 74%，禁采区内除矿泉水、地热和工程性开采矿山外已全部关停，矿山布局进一步合理，基本形成以稳定供应海涂围垦区、城乡建设、重要基础设施建设资源需求的开发空间格局。矿山总数得到进一步控制，从规划期初 188 个缩减至期末 155 个，鼓励和扶持大型机械化石料矿山，新建石料矿山年生产规模普遍达 90 万吨以上，采矿年限 10 年以上，大中型矿山比例从 51% 提高到 65% 以上。

——**利用水平逐步提高**。严禁采易弃难、采富弃贫，实行优矿优用，一矿多用，鼓励资源深加工，叶蜡石、明矾石等优势资源产业链得到延伸；鼓励矿山企业进行技术改造、自主创新，采用新技术、新方法、新工艺、新设备，提高资源综合利用率。至 2015 年底，矿产资源综合利用率达 95%，建筑石料采矿回采率达 98%。

——**矿山生态环境明显改善**。通过“四边三化”、深化“四边三化”矿山生态环境治理专项行动，共治理复绿废弃矿山 147 个，“四边”等重点区域的视觉环境得到有效改善。“应建必建”切实推进绿色矿山建设，建成各级绿色矿山 34 个，其中省级绿色矿山 5 个，“应建矿山”绿色矿山建成率达 81%¹，矿山面貌进一步优化。全面启动矿山粉尘防治，矿山

¹应建矿山指浙江省国土资源厅、浙江省环境保护厅《关于印发〈浙江省绿色矿山建设管理办法（试行）〉的通知》（浙土资发〔2012〕44 号）中第三条规定，除批准用地红线范围内的工程性开采，以及开采砖瓦用粘土、建筑用砂、水气、地热等矿种外，采矿权（剩余）出让年限在 3 年（含）以上的矿山。本《规划》中绿色矿山建成率均指已建成的绿色矿山数量占应建矿山总数的百分比。

粉尘防治达标率达到 73.5%，矿山及周边大气环境明显好转。

——**管理制度日益健全。**在矿业权市场建设、诚信体系建设、审批制度改革、矿山生态环境管理和日常监管等方面取得积极成效。实施“净采矿权”有偿出让，全面开展网上交易和“阳光交易”。探索地矿信用体系建设，建立并运行采矿权信用信息监管平台。简政放权，下放、取消和简化审批事项，减少前置中介服务事项，提高行政审批效率。加强矿山生态环境管理，累计收取治理备用金约 2.9 亿元。加大日常监管力度，矿业开发无序的局面根本扭转。

2.3 矿产资源形势

2.3.1 面临形势

“十三五”时期，是推动“温州模式”创新发展，补齐短板，实现经济转型、城市转型、社会转型发展的关键时期；也是加快建成民营经济创新发展示范城市、东南沿海重要中心城市、迈入全面小康社会标杆城市，实现“四个翻番”目标的攻坚时期。面对全市“十三五”发展战略，作为基础性、先导性的矿产资源产业，面临新的形势和要求。

——**确保实现“四个翻番”目标，要求加强矿产资源保障。**围绕“交通先行、陆海统筹、中心首位、创新驱动”四大战略重点，一大批交通、围垦、城乡建设等基础设施和民生项目将相继实施，矿产资源尤其是建筑用石料的刚性需求仍处高位，但环境约束趋紧，矿产供需矛盾将更加突出，保障压力较大。因此，必须准确把握新形势，科学部署矿产资源勘查开发与保护，切实提高矿产资源保障能力。

——**坚持“绿水青山就是金山银山”，要求大力发展绿色矿业。**现阶

段，全市矿产开发仍存在技术落后、资源浪费等问题，矿产开发集约化规模化程度有待提高，资源利用水平尚有较大提升空间。随着生态文明建设和“美丽温州”建设的深入推进，必须进一步优化矿业布局结构，提高准入门槛，实施集约化发展，同时要以“绿色勘查和绿色矿山建设”为抓手，加强综合勘查开发与节约高效利用，加大矿山生态环境恢复治理和矿地复垦，大力发展矿业循环经济，推动转型升级，促进全面绿色发展。

——**迈入全面小康社会标杆城市，要求提高矿产资源利益共享水平。**需要进一步增强地质服务供给能力，共建共享综合地质调查成果与应用，为建设东南沿海高能级的现代化大都市提供有力的地质基础支撑。按照构建社会主义和谐社会的总体要求，需要更加注重社会公平公正、生产生活安全，强化资源惠民理念，立足资源开发服务经济社会发展和民生改善，合理分配资源利益，共享资源效益，强化矿区生态环境补偿，提高矿地综合利用效益，保障社会和谐安定。

——**深化资源领域法治化市场化改革，要求加强政府宏观调控和依法行政。**现阶段，矿产资源管理体系尚需健全，总体治理能力与水平有待提高。在落实全面深化改革、推进依法治国的大背景下，必须合理把握政府与市场的边界，转变理念、思路和方法，适应政府职能转变、提高宏观调控能力和服务能力要求，全面建设法治政府，推行治理能力现代化，进一步激发市场活力，为转型升级和绿色发展提供制度保障。

2.3.2 矿产资源需求预测与供应能力

——**建筑石料** 预测规划期年均需求量 1.41 亿吨，五年总需求量 7.06 亿吨。其中围垦工程需求 4.4 亿吨，工民建需求 1.4 亿吨，交通工程需求

0.9 亿吨，其他水利工程需求 0.3 亿吨。按行政区域，洞头区需求 2.7 亿吨，鹿城区、龙湾区、瓯海区（以下简称温州市区）²需求 1.1 亿吨，平阳县、瑞安市需求 0.8~1.1 亿吨，瑞安、乐清两市需求 0.5~0.8 亿吨，苍南、永嘉、泰顺三县需求在 0.08~0.3 亿吨。全市现有石料矿山产能尚不能满足未来需求，需要在加大采矿权设置的同时，加强市域资源统筹与调剂。

——**建筑用砂** 预测规划期年需求量为 1000 万吨，五年总需求量约 5000 万吨。受资源禀赋、开采条件等限制，全市天然砂资源保障相对不足，需要大力推进石料矿山生产加工机制砂产品，提高保障能力。

——**明矾石、叶蜡石、饰面石材** 预计规划期内明矾石、叶蜡石、饰面石材等矿产需求平稳，现有产能满足需求，但需进一步加强地质勘查力度，增加资源储量。

——**地热、矿泉水** 地热资源作为清洁能源，市场需求强劲，需进一步加强找矿力度，为服务旅游发展作出贡献。全市矿泉水品质符合国家饮用天然矿泉水标准，在稳定开采规模的同时，力争打造优质品牌。

总体判断，“十三五”时期全市叶蜡石、明矾石矿产自给有余；建筑用石料、石材、建筑用砂等矿产可自给保障；能源矿产、钢铁、有色金属、其他非金属等矿产需依赖省内外和国外供给。

²鹿城区、龙湾区、瓯海区规划与市级规划联编，《规划》将其简称温州市区。《规划》对温州市区作具体规划分区和采矿权设置区划。

3 指导思想、基本原则和规划目标

3.1 指导思想

以邓小平理论、“三个代表”重要思想、科学发展观为指导，深入贯彻习近平总书记系列重要讲话精神和“四个全面”战略布局要求，以“创新、协调、绿色、开放、共享”五大发展理念为引领，以“八八战略”为总纲，以“干在实处永无止境，走在前列要谋新篇”为新使命，紧紧围绕推动“三大转型”、建设“三个城市”战略定位，以提高矿产资源保障能力为目标，以推动矿业转型升级、促进绿色发展为主线，以改革创新为动力，加快供给侧结构性改革，充分发挥市场配置资源的决定性作用，坚持保护和节约优先，充分利用两种资源、两个市场，统筹安排矿产资源勘查、开发、保护等各项工作，为温州市迈入全面小康社会标杆城市、率先基本实现现代化作出积极贡献。

3.2 基本原则

——坚持生态环境保护优先，统筹协调矿产开发与环境保护。把生态环境保护放在更加突出位置，强化勘查开发合理布局和矿山生态环境保护，实现资源开发与环境保护相协调。

——坚持以经济社会发展需求为导向，提升矿产资源保障能力。立足地方经济社会发展对矿产资源的需求，谋划资源保障之策。

——坚持节约集约利用资源，提高矿产资源利用效率。加快转变资源利用方式，更加重视矿产资源节约与综合利用，促进资源全面节约与高效利用，以资源利用方式转变推动绿色发展。

——坚持政府与市场的有机结合，优化资源要素市场配置。合理把握政府与市场的边界，在宏观指导和监管的同时，充分发挥市场在资源配置中的决定性作用，正确处理政府调控与市场取向之间的关系。

——坚持科技进步、创新驱动，推动矿业转型升级。在调查勘查、开发利用、“三废”处理、优势非金属矿产深加工、矿山修复、信息化建设等方面开拓新思路，探索新方法，应用新技术，全面推进地矿科技创新体系建设，推动矿业转型升级。

——坚持依法行政、从严管矿，维护矿产勘查开发正常秩序。创新矿产管理制度和管理思路、方法，着力完善适应改革发展的宏观管理体系，不断提升矿产资源管理法治化水平，维护矿产勘查开发秩序。

3.3 规划目标

3.3.1 规划期目标（2016~2020）

构筑新常态下与全市经济社会发展相适应的矿产资源开发利用和管理新局面，形成保障有力、布局合理、结构优化、高效利用、管理规范、环境友好的矿业绿色发展新格局。

——矿产资源开发利用与保护目标。资源集约高效利用，矿山企业开采技术和装备达到先进水平，矿业布局与经济社会发展相匹配。到规划期末，全市经营性矿山（除地热）数量控制在95家以内。规划期内明矾石年开采总量控制在10万吨以内。

——矿业转型升级与绿色发展目标。新建矿山准入规模：萤石3万吨/年、叶蜡石5万吨/年、高岭土1万吨/年、饰面用辉绿岩1万立方米/年、其他饰面石材5万立方米/年、普通建筑石料80万吨/年、建筑用砂

15万吨/年。大中型矿山（所有矿山）比例70%，普通建筑石料大中型矿山比例95%。矿山“三率”水平达标率95%以上。按“应建必建”的原则，至规划期末，应建矿山绿色矿山建成率90%以上。

专栏1 “十三五”温州市矿产资源规划主要指标

类别	指标名称		单位	2015 基准年	2020 目标年	指标属性
矿业经济	矿业产值		亿元	11.0423	15	预期性
矿产资源开发利用与保护	经营性矿山总数（除地热）		个	122	95	约束性
	保护性矿种开采总量	明矾石	万吨/年	9.09	≤10	约束性
矿业转型升级与绿色发展	新建矿山最小储量规模	萤石	矿物万吨	/	10	约束性
		叶蜡石	万吨	/	50	
	新建矿山最低开采规模	萤石	万吨/年	/	≥3	
		叶蜡石	万吨/年	5	≥5	
		冶金用石英岩	万吨/年	/	≥5	
		高岭土	万吨/年	0.5	≥1	
		饰面用辉绿岩	万方/年	/	≥1	
		其他饰面石材	万方/年	/	≥5	
		普通建筑石料	万吨/年	30	≥80	
		建筑用砂	万吨/年	/	≥15	
		地热	(万立方米/年)	/	10	
		大中型矿山比例	所有矿山	%	65	
	普通建筑石料矿山		%	91.5	95	
	矿山“三率”水平达标率			%	/	
绿色矿山	建成率	%	81	>90		
矿山生态环境保护与治理恢复	矿山生态环境治理	数量	个	7	115	约束性
		治理率	%	71.4	>90	
	矿区土地复垦面积		公顷	/	150	
	矿山粉尘防治达标率		%	73.5	100	

注：1.新建矿山准入规模单位除特别注明的外均是指矿石量。2.普通建筑石料准入规模，沿海地区经营性建筑用石料矿山不低于80万吨/年，文成、泰顺等山区县应不低于50万吨/年。工程性矿山和偏远山区矿山不受准入规模限制。

——**矿山生态环境保护与治理恢复目标。**落实生产矿山“边开采边治理”政策，加快实施废弃和关停矿山生态环境综合治理。至规划期末，治理115座废弃和关停矿山，治理率90%以上；矿区土地复垦面积150

公顷；生产矿山粉尘防治达标率 100%。

——**矿产资源管理目标**。矿业权市场得到完善，地矿信用监管体系基本建立，法治矿业基本建成，更加便捷高效的矿产资源管理和服务体系得到完善。

3.3.2 展望期目标（2021~2025年）

矿山数量得到进一步压缩，经营性矿山（除地热）数量控制在 80 家以内；全面建成绿色矿山，应建矿山“绿色矿山”建成率达到 100%；矿山生态环境得到全面恢复治理，废弃矿山生态环境治理率 100%；矿产资源管理制度、矿业权市场运行机制、地矿科技创新体系更加健全完善，形成矿业布局更合理，结构更优化，保障更有力的资源节约型和环境友好型的绿色矿业。

4 基础地质调查与矿产勘查

深入推进找矿突破战略行动，从本地实际出发，加强地质调查评价和矿产勘查，努力取得找矿新成果。实施土地质量、海岸带、城市地质综合调查，服务经济社会发展。

4.1 矿产调查评价与矿产勘查

落实《浙江省矿产资源总体规划（2016~2020年）》、《浙江省国土资源厅综合地质调查工程实施方案（2016~2020年）》部署的在本市范围内的各项地质矿产调查任务。加强泰顺洋滨—龟湖省级重点勘查区地质勘查，以银、锡、叶蜡石为目标矿种，开展大比例尺地质填图、物化探调查和深部钻探验证，查明成矿地质条件，研究成矿规律，预测资源潜力。

加强以饰面石材、普通建筑石料为主的矿产勘查，为矿业权有偿出让提供基础资料。扎实推进26宗已设探矿权（附表3）地质勘查，按探矿权期限合理安排工作进度。根据经济社会发展需求，拟设置地热及县（市、区）级财政出资的低风险矿种等勘查规划区块12个（附表4）。

4.2 综合地质调查服务

开展1:50000土地质量地质调查评价，建立永久基本农田质量档案和动态监测网络体系；开展温州一洞头重点工程区综合地质调查，为海岸带开发利用提供地质依据；开展温州瓯江河口地区、温州城市群环境地质调查，建立城市地质数据库与三维可视化城市地质环境信息管理服务管理平台。

加快地质调查成果转换应用。推动地质调查跨部门、跨行业的业务

协同，提高调查成果转换应用的实用性和可靠性，在土地质量动态监测网络和永久基本农田质量档案建立、海洋开发重大围垦工程建设和风险监测预警、城市发展主要地质问题评价和地下空间开发利用、地质环境动态监测以及地下水利用、防灾减灾、旅游地质等诸多方面，建设服务广泛、使用便捷、全面互动的调查成果应用服务体系。

4.3 矿产勘查管理

(1)严格矿产勘查准入管理。除用作普通建筑材料的砂、石、粘土等矿种外，其他矿种的勘查须先取得探矿权。在符合各级矿产资源规划、地质勘查规划和国家及省有关产业政策前提下，申请新立、延续、合并、分立探矿权或探矿权变更勘查矿种，需编制勘查设计书或实施方案。

(2)加强商业性矿产勘查的分类指导。禁止硫铁矿等当前经济技术条件下无法充分利用和开采易对生态环境造成较大影响的矿种勘查。限制铅、锌、钨、萤石、明矾石、稀土、砂金、砂铁等矿种的商业性勘查；除禁止、限制勘查以外的矿种允许商业性勘查，鼓励各类市场主体投资对地热、铜、金、银、锡、叶蜡石、高岭土、优质饰面石材等矿种开展商业性勘查。

专栏2 禁止、限制和允许商业性勘查矿种

——禁止勘查矿种：硫铁矿。
 ——限制勘查矿种：铅、锌、钨、明矾石、稀土、萤石、砂金、砂铁。
 ——允许勘查矿种：禁止、限制勘查以外的矿种。鼓励对地热、铜、金、银、锡、叶蜡石、高岭土、优质饰面石材等矿种勘查。

(3)加强矿产勘查分区管理。自然生态红线区及矿产资源规划禁采区为禁止勘查区。禁止勘查区中，自然保护区核心区和缓冲区内禁止从事探

矿活动，自然保护区试验区禁止从事除财政全额出资以外的探矿活动；其他禁止勘查区，禁止新设商业性固体矿产探矿权，已设商业性固体矿产探矿权有序退出。其他区域为允许勘查区。进一步优化低风险矿种勘查布局，县（市、区）级矿产资源规划须合理划定勘查规划区块，作为探矿权设置的依据。

(4)积极推进绿色勘查。把生态环境保护贯穿于矿产勘查立项、设计、施工全过程。加强对勘查实施方案环境保护内容的审查，选用生态友好型的勘查方法和手段，避免和减少对生态环境的影响破坏，强化勘查全过程的环境保护监管。加强对共、伴生矿产的综合勘查评价。

(5)加强矿产勘查监督管理。地方各级国土资源行政主管部门应当加强对矿产勘查行为的监督管理，依法查处相关违法违规行。加强对矿产勘查施工情况的监督检查，督促探矿权人按照批准的勘查设计书或实施方案进行施工，向勘查项目所在地的市、县级国土资源行政主管部门报告勘查开始施工、停工和结束工作情况；加强针对矿产勘查活动的矿产督察。

(6)规范探矿权交易管理。建立健全探矿权网上交易管理制度，规范网上交易行为，加强网上交易安全监管，推行探矿权网上交易。国土资源部委托的探矿权出让、转让，省级登记发证探矿权出让、转让在省级矿业权交易机构交易；除国土资源部审批发证的34个重点矿种以外的低风险矿种探矿权出让、转让在市级矿业权交易机构交易。

5 矿产资源开发利用与保护

5.1 加强矿产开发调控

根据新常态下全市经济社会发展的资源需求和生态环境保护要求，结合矿产资源禀赋特征，围绕全市主要矿产，进一步完善矿产开发宏观调控，加强矿种差别化管理，严格控制矿山数量，提升矿产管理水平。

5.1.1 完善矿产开发调控方向

禁止对可耕地砖瓦用粘土的开采；限制对明矾石矿的开采，温州矾矿年度开采量控制在10万吨以内，并不再新设明矾石矿山；允许对普通建筑石料、建筑用砂、饰面石材、叶蜡石、普通萤石、冶金用石英岩、矿泉水、地热（水）等矿种的合理开采。

5.1.2 加强矿种的差别化管理

以“控点、做大、做强”的思路，大力提升石料矿山生产规模和规范化开采水平，形成规范化、规模化、集约化的围垦专供和商品石料生产基地，同时推动石料资源向土地资源、景观资源转变。逐步缩减建筑用砂（天然砂）矿山数量和产量，推广机制砂在全市建筑领域的应用。因地制宜推进叶蜡石、萤石、优质饰面用石材等优势非金属矿产的深度化开发，提高产业化程度。限制开采明矾石矿产，全面提高明矾石矿综合利用效率。鼓励适度开采地热（水）、矿泉水等水气资源，地热（水）、矿泉水等资源的开采量应与补给量相适应，禁止过量开采，积极打造优质温泉旅游品牌和优质矿泉水品牌。积极发展以淤泥、尾矿砂等废弃物为原料的新型墙体材料。

5.1.3 严格控制矿山数量

至规划期末，全市经营性采矿权（除地热）控制数 95 个（专栏 3）。

专栏 3 温州市经营性采矿权（除地热）数量控制指标

县（市、区）名称	2015 年基数（家）		2020 年控制数（家）	
		其中石料矿山		其中石料矿山
鹿城区	15	3	2	2
龙湾区	7	6	5	4
瓯海区	7	3	5	3
洞头区	5	3	10	4
乐清市	15	14	11	11
永嘉县	9	6	9	7
瑞安市	2	1	8	6
平阳县	14	11	10	7
苍南县	25	20	12	8
文成县	6	1	7	3
泰顺县	18	2	11	3
预留指标			5	4
合计	123	70	95	62

注：经温州市国土资源局批准同意，各县（市、区）控制指标可在预留指标范围内合理调剂。

5.2 完善矿产开发布局

依托资源基础，落实区域发展总体战略和主体功能区、环境功能区战略，按照促进矿产开发与资源分布、生态环境保护及重大工程建设相协调的原则，科学设置矿山，强化规划分区管理，构建协调有序的高效开发利用布局，保障资源有效供应。

5.2.1 矿产开发总体布局

立足浙江海洋经济发展示范区建设，在乐清南塘一翁垟、洞头霓屿、瑞安上干山一凤凰头、平阳榆垟一墨城、苍南炎亭一大渔等地布局规模化石料矿山，构建建筑用石料开发基地，为围垦等重大工程建设提供资源保障；立足温州都市区发展，合理布局规模化的经营性建筑用石料矿

山，为各中心城镇建设提供资源保障。

立足特色优势资源，科学适度开发叶蜡石、萤石、饰面石材、地热(水)、矿泉水等矿产，为新材料、旅游等产业发展提供资源保障。以泰顺龟湖、前坪仔等地的叶蜡石、萤石资源为依托，建设玻璃纤维、耐火材料用叶蜡石粉和精深氟化工用萤石粉资源开采加工基地；以洞头大门岛、文成双桂、泰顺南院等地优质饰面用石材资源为依托，建设规模化的饰面石材矿山，形成全省板材、防腐石材、雕刻制品等优质饰面石材生产加工基地；以苍南矾山温州矾矿丰富的明矾石矿产为依托，加大技术改造，加强对细粒矿、贫矿的综合开发利用，提高综合回收率，发展明矾石系列产品。

5.2.2 加强规划分区管理

(1)完善市级规划分区

将本市矿产资源规划分区划分为规划禁采区、规划开采区、规划限采区三类。市级规划分区主要强调宏观指导，各县（市、区）级矿产资源规划应根据实际严格细化落实。

——**市级规划禁采区** 将市级（含）以上自然保护区、风景名胜区、森林公园、重要湿地及湿地公园、重要饮用水水源保护区、文物保护单位、省级（含）以上地质公园等区域，以及国家及省、市规定不得开采矿产资源的区域（或地段），列为市级规划禁采区（附表7）。

——**市级规划开采区** 将资源储量规模达中型及以上，能合理设置采矿权，矿产开发可取得较好的经济社会效益，对自然生态环境影响较小，采后易于治理恢复的甲类矿产地，以及为满足温州都市区、沿海城镇群以及滨海围垦等城乡发展、基础设施建设的石料开发基地划为市级

规划开采区。共 10 处（附表 8）。

——**市级规划限采区** 将苍南矾山温州矾矿矿区，列为市级规划限采区（附表 8）。

(2) 细化温州市区规划分区

加强规划分区管控，对鹿城区、龙湾区、瓯海区细化规划分区，分区类型为规划禁采区、规划开采区、规划限采区三类。

——**规划禁采区（CJ）** 设规划禁采区 2 处，禁采面积约 958.36 平方公里，占市区陆域总面积的 80.75%。至 2015 年底，区内有 4 宗矿泉水采矿权（2 宗生产、2 宗采矿许可证到期停采）、9 宗建筑用石料采矿权（6 宗生产、3 宗采矿许可证到期停采）、1 宗地热探矿权。规划期内，建筑石料采矿权有序退出，并做好矿山生态环境治理；注销 2 宗采矿许可证到期的矿泉水采矿权，另外 2 宗矿泉水采矿权有序退出。

① 泽雅风景名胜区规划禁采区（CJ001）

位于瓯海区泽雅镇—鹿城区藤桥镇一带，面积约 196.10 平方公里。保护对象为泽雅风景名胜区、西雁荡森林公园、泽雅水库库区及其水源涵养区、藤北森林公园等。

② 温州城区规划禁采区（CJ002）

北起瓯江北岸南至瓯海区仙岩街道，西起瓯海区瞿溪街道东至龙湾区海滨街道，面积 762.26 平方公里。保护对象为鹿城区、瓯海区、龙湾区规划城区及其重要基础设施、三垟湿地保护区、坑口塘水库、泉明寺水库、茶山森林公园、西郊森林公园、洞桥山森林公园、五磊山森林公园、黄石山森林公园、吹台山森林公园、石岩屋森林公园、凤凰山森林

公园、江心屿风景区、仙岩风景区、瑶溪风景区、岷岗风景区及其他风景名胜、历史文化遗迹（址）等。

③其他禁采地段

省级（含）以上交通干线两侧和主要河流两岸、高速铁路两侧，部门规定的保护范围内。

重要输变电、通讯线路两侧，部门规定的保护范围内。

军事禁区、基本农田保护区、生态环境保护区（含森林保护区）、水源涵养区、历史文化保护区、地质遗迹保护区、矿山遗址保护区内。

未在上述区域内的基础设施、自然景观、历史文化遗迹（址）、隧（渠）道以及其他需特别保护的对象的保护范围内。

因河道疏浚需要采挖砂石，或因采矿造成边坡高陡视觉污染严重的地段，通过合理开采可降低边坡大幅消除视觉污染的，经严格论证并征得相关部门同意后，不纳入禁采地段，可设置固体矿产采矿权。

——**规划开采区（CK）** 温州市区规划期设置3个规划开采区，总面积8.65平方公里，占市区陆域总面积的0.73%。

①瓯海区潘桥街道潘桥建筑石料规划开采区（CK001）

位于瓯海区潘桥街道潘桥西侧，面积1.67平方公里。区内建筑石料资源为上侏罗统西山头组火山碎屑岩、潜霏细斑岩等，资源丰富。

区内现有2宗建筑用凝灰岩采矿权。其中1宗采矿权已到期，完成矿山生态环境治理后注销；1家矿山（采矿许可证期限2010年12月22日至2017年06月22日）正在生产，生产规模74万吨/年，产品供应瓯海区、鹿城区城市和城镇化建设，规划期内予以保留，视保有资源储量允许延续

一次采矿许可证期限，到期完成矿山生态环境治理并注销采矿许可证。

矿山开采结束后最终标高不低于+30m。土地复垦为原地类，有条件的可复垦为耕地或作为建设用地使用。

②龙湾区瑶溪街道底岭下建筑石料规划开采区（CK002）

位于龙湾区瑶溪街道底岭下，面积 0.69 平方公里。区内建筑石料资源为上侏罗统西山头组火山碎屑岩，资源丰富。

区内现有 1 宗建筑用凝灰岩采矿权（采矿许可证期限 2014 年 12 月 03 日至 2018 年 12 月 03 日），生产规模 200 万吨/年，产品供应龙湾区、鹿城区城市和城镇化建设。规划期内予以保留，视保有资源储量允许延续一次采矿许可证期限，到期完成矿山生态环境治理并注销采矿许可证。

矿山开采结束后最终标高不低于+10m。土地复垦为原地类，有条件的可复垦为耕地或作为建设用地使用。

③瓯海区丽岙街道丽岙建筑石料规划开采区（CK003）

位于瓯海区丽岙街道姜宅一上坦一带，面积 6.29 平方公里。区内建筑石料资源为上侏罗统西山头组火山碎屑岩，资源丰富。

规划期内拟新建建筑用凝灰岩采矿权 1 宗，设计生产规模 100 万吨/年，产品供应瓯海区、鹿城区城市和城镇化建设。

矿山开采结束后最终标高不低于+10m。土地复垦为原地类，有条件的可复垦为耕地或作为建设用地使用。

——规划限采区（CX）

将规划开采区、规划禁采区和禁采地段以外的区域划为规划限采区。

2015 年底，规划限采区内有采矿权 14 宗，其中建筑用砂采矿权 11

宗，建筑石料采矿权 2 宗，矿泉水采矿权 1 宗。

11 宗建筑用砂采矿权仅 1 宗在采矿许可期限内，其余均已到期。其中 7 家企业取得河道砂石开采权后生产，4 宗停采。规划期内注销建筑用砂采矿许可证。

2 宗建筑石料采矿权中 1 宗为工程红线内开采建筑石料，1 宗已到期停采。工程红线内建筑石料采矿权待工程竣工后注销；另 1 宗采矿权在规划期内完成矿山生态环境治理后注销。

保留 1 宗矿泉水采矿权。

5.2.3 规划分区管理措施

(1)规划禁采区，自然保护区内禁止从事任何采矿活动；自然保护区外除矿山生态环境治理、地质灾害治理或在工程红线范围内的建设项目等经批准的工程，涉及矿产资源开采可设置采矿权外，禁止任何固体矿产开发活动，地热、矿泉水等液体矿产的开发利用须经严格论证，并征得相关管理部门同意。

(2)规划限采区内可设置甲类矿产采矿权，但苍南矾山明矾石限采区内禁止设置其他甲类矿产采矿权；禁止新设乙类矿产采矿权，但因边远山区³建设必需设置的除外。

(3)规划开采区要适当提高新建矿山准入条件，鼓励和引导现有矿山企业联合、兼并重组，进一步提高规模化、集约化水平。

5.3 采矿权设置区划

落实矿业权设置区划制度，将采矿权设置纳入规划，作为新设采矿

³ 边远山区指远离主要城镇、交通不便的山区，县级规划中应予明确其范围。

权依据。《规划》对温州市区具体进行采矿权设置区划，其他县（市、区）采矿权设置区划在各县级规划中予以落实。

《规划》划定浙江省温州市瓯海区丽岙街道上坦村建筑用凝灰岩矿开采规划区块（CQ001）1个，为新设区块。

5.4 矿产资源开发管理

5.4.1 新建矿山准入条件

(1) **矿山准入规模** 不得低于《规划》规定的最低准入规模。

(2) **矿山企业设置条件** 矿山设置必须符合矿产资源规划；设立矿山的矿区必须经过地质勘查并达到相应的勘查程度，经矿产资源储量评审和备案；具有经评审通过的矿山开发利用方案；具有与开采矿产资源相适应的资金、技术和装备条件；具有保障安全、有效生产的人才和管理机构；矿山企业必须严格按设计要求开采。

(3) **矿山生态环境保护与治理要求** 矿山企业按规定编制矿山生态环境保护与治理恢复方案、土地复垦方案、水土保持方案、环境影响报告等并严格按其实施；按规定缴纳矿山生态环境治理备用金、土地复垦费；矿山以“绿色矿山”标准建设，矿山生态环境保护、粉尘防治与安全生产条件必须符合相关法律、法规规定的要求。

5.4.2 采矿权市场建设

建立健全统一、开放、竞争、有序的矿业权市场体系，有计划、分阶段地出让矿业权，加强矿业权市场服务体系建设，促进矿业权管理规范、科学化。

(1) 一律实行采矿权有偿出让。有偿出让主要采取招标、拍卖、挂牌

等方式，严格控制协议出让范围。以“公开、公平、公正”的原则，按“阳光矿政”的要求，进一步规范矿业权出让程序。

(2)推行采矿权网上交易。完善采矿权网上交易管理制度，规范网上交易行为，加强网上交易安全监管。

(3)规范采矿权出让、转让。国土资源部委托的采矿权出让、转让，省级登记发证的采矿权出让、转让在省级矿业权交易机构交易。市、县级登记发证的采矿权出让、转让在市级矿业权交易机构交易。

(4)建立健全矿业权市场监管和服务体系。严把矿业权市场准入条件，切实加强政府调控矿业权市场的能力和水平，依法保障矿业权人的合法权益，实现矿业权市场健康稳定运行和矿业权的高效配置。

5.4.3 矿产资源开发监督管理

(1)加强矿产开发利用全过程监督检查。各有关职能部门要依据法律法规，进一步完善项目核准、临时用地审批、占用林地审批、生产许可、安全许可、环评审查等各项矿产开发管理制度，切实加强各环节的监管。

(2)建立矿产开发监管体系。充分利用矿山巡查、矿山储量动态监测、矿山督察、采矿权人信用管理等措施，切实维护矿产开发正常秩序。

6 推动矿业转型升级与绿色发展

坚持绿色发展，以调整优化矿产资源开发利用结构，加强矿产资源节约与综合利用，大力发展绿色矿业为抓手，促进矿业转型升级和生态文明建设，实现矿业可持续发展。

6.1 调整优化开发利用结构

依靠科技进步和体制创新，以环境保护为前提，以经济效益与社会效益为中心，以市场为导向，合理布局矿山，优化产品结构，提高矿产资源综合利用水平。

6.1.1 规模结构调整

结合区域性有效供给的要求合理设置矿山，鼓励矿山企业向开采区内集聚，达到矿产资源与矿山企业的生产要素重组，提升矿产资源开发利用规模化、集约化水平。大幅提高新建经营性建筑石料矿山准入规模，严格控制采矿权数量，引导企业做强做大。

到2020年，大中型矿山（所有矿山）比例70%，普通建筑石料大中型矿山比例95%。

6.1.2 技术结构调整

实施科技兴矿发展战略，积极采用新技术、新方法、新工艺、新设备，坚决淘汰国家明令禁止的落后生产工艺，全面提高矿山技术水平。有条件的矿山企业应加强与高等院校和科研院所合作，建设有特色的产学研一体化平台。

6.1.3 产品结构调整

通过矿产品结构调整，引导矿山企业节约和合理利用资源，提高综合利用水平，优矿优用，一矿多用，使矿产品逐步走向系列化，延长产业链，提高产品附加值。

(1)建筑石料、建筑用砂

开发各种规格块石、碎石、机制砂等系列产品，推进高等级路面石料、高层建筑用骨料等高档精品石料和建筑构件的生产。力促河道采沙与与航运开发、河道整治相结合，鼓励利用岩石碎屑、矿山尾砂等生产建筑用砂。进一步禁止耕地取用粘土，加大“禁粘”力度，发展以江河湖海泥、淤泥、废弃土、建筑垃圾等为原料的新型墙体材料，节约保护土地。

(2)明矾石、叶蜡石、萤石、饰面石材

发展明矾石深加工产品，开拓细粒、低品位矿石的应用领域，利用尾矿及生产过程中的废料开拓新型墙体材料、釉面砖、药品中间剂等产品。研发改性叶蜡石粉、有机叶蜡石粉、超细叶蜡石粉、精细玻璃纤维等深加工产品，积极打造“泰顺石”文化产业。充分开发利用低品位萤石矿、尾矿，合理确定块矿、粉矿、精矿产品构成。提高石材荒料率、板材率和成品率，开发适应市场需求的幕墙板、异型材、石柱及市政、园林用石制品、工艺石雕制品等系列产品。

(3)地热（水）、矿泉水

鼓励地热资源勘查、开发，探索地热资源梯级开发利用，提高资源利用效率，引导企业打造温泉旅游品牌。加强矿泉水市场营销和品牌建设，扩大市场占有率。

6.2 加强矿产资源节约与综合利用

6.2.1 矿产资源节约与综合利用方向

全面贯彻落实节约优先战略，按照加快转变经济发展方式和建设资源节约型、环境友好型社会的要求，以矿产资源合理利用与保护为主线，以转变资源开发利用方式为核心，以技术创新和制度创新为动力，以矿山企业为主体，以市场需求为导向，强化政策引导和制度约束，严格资源开发利用效率准入，加强资源开发利用过程监管，扩大资源节约与综合利用规模，确保资源的高效开发和有效保护，全面提高矿产资源开发利用水平，推动矿业走节约、绿色、高效的可持续发展之路。

——**提高利用效率，鼓励普通建筑石料矿山实现资源转变。**提高剥离物和石粉等固体废弃物的综合利用效率，实现矿山固体废弃物零排放。鼓励大型和群采的普通建筑石料矿山实现资源转变，即通过生态治理达到新增土地、再造景观的综合效果。

——**加强萤石、叶蜡石等产业化程度较高矿产的保护性、深度开发。**提高矿产品深加工技术水平，着力培育一批以优势矿种为依托的产业链，合理和循环利用有限的矿产资源。大力发展以萤石资源为依托的萤石—氟化工产业链；以叶蜡石资源为依托的叶蜡石—玻璃纤维—耐火材料产业链。

——**提高明矾石、饰面石材等资源条件好，开发利用水平一般的矿产的开发利用水平。**引进国内外先进的采、选、冶技术，促进明矾石尾矿、贫矿资源选冶和新产品开发应用。不断提升饰面石材的开采工艺，提高荒料率，开发适应市场需求的不同规格产品，废料加工成碎石、机制砂等加以利用。

争取到2020年，全市矿山“三率”水平达标率95%以上。

建设一批矿产资源节约与综合利用示范项目，建立资源节约和综合利用的有效模式。重点开展萤石、叶蜡石、明矾石、石料等矿产的综合利用工程示范，建设一批矿产资源节约和综合利用科技创新基地，推广矿产资源节约和综合利用的先进经验和先进技术。

6.2.2 矿产资源节约与综合利用措施

——**全面调查资源节约与综合利用现状及潜力。**在矿产资源综合利用现状调查的基础上，构建评价指标体系和评价方法，全面评价低品位、共伴生及尾矿资源综合利用潜力，明确工作方向和重点，引导综合利用工作的合理布局。

——**大力开展先进适用关键技术的引进和推广。**加大政策引导和资金支持力度，鼓励行业骨干龙头企业与高等院校和科研院所合作，建设一批各具特色的产学研一体化平台，加强资源节约关键技术攻关，充分发挥行业协会的桥梁纽带和服务作用，加强对先进成熟技术和装备的交流与推广。引导矿山企业在低品位、共伴生、难选冶资源及矿山尾矿、废弃物综合利用等方面积极采用先进技术、工艺和设备，淘汰落后技术与落后产能，促进矿产资源领域节能减排和节约与综合利用。

——**加快建设综合利用示范基地和示范工程。**继续组织实施矿产资源节约与综合利用专项，创新工作思路，建设一批矿产资源综合利用示范基地，在重点矿种、关键领域和重点地区取得突破性整体进展。实施一批示范工程，树立高效、绿色、安全、环保的先进典型，推广先进适用技术和科学管理模式，引导和带动矿产资源节约与综合利用水平的全面提高。

——**严格矿产资源勘查开发准入管理**。探矿权人在勘查主要矿种的同时，必须对共生、伴生矿产资源进行综合勘查和综合评价，对没有进行综合勘查和综合评价的地质勘探报告不予审批。将矿产资源开发利用效率作为勘查开发的重要准入条件，严格管理。严格审查矿产资源开发利用方案，引导矿山企业利用先进技术和措施实现资源综合利用。严格控制高耗能、高污染、严重浪费资源和缺乏资源综合利用设计的矿山建设立项。

——**加强资源节约与综合利用监管和考核**。对限采矿产继续实行年度开采总量控制制度，加大开采总量控制指标执行情况的监督检查力度，确保执行到位。严格限制供过于求，以及下游产业发展过快、产能过剩、耗能大、污染重的矿产开发。

强化对“三率”的监管与考核，确保节约与综合利用方案有效实施。加强储量动态监测、开发利用统计年报与开发利用方案核查。完善矿产资源开发监管责任体系，建立多级联动的责任机制，加大基层监管组织资金、人员和技术投入，实行监管任务责任到人、监控到矿。

——**建立资源节约与综合利用激励引导机制**。综合采用经济、技术、行政、法律等手段，建立促进资源节约与综合利用的激励引导机制，鼓励和引导矿山企业通过加强管理和技术创新来提高资源节约与综合利用水平。

6.3 大力发展绿色矿业

6.3.1 绿色矿山建设

绿色矿山应符合**依法办矿、规范管理、综合利用、环境保护、生态修复、企社和谐**等基本条件。

提升绿色矿山建设水平，全力改善矿容矿貌，露天矿山形成自上而下台

阶式开采、封闭式加工运输、无尘化作业、减噪降噪生产、无尾砂遗弃和园林式办公的外部面貌；地下矿山形成井口、选厂、堆场、办公等场地整洁、绿化和美化的外部环境。露天开采矿山废弃物 100% 得到妥善处置，矿山剥离的表土得到合理堆放和利用；地下开采矿山的废渣、尾矿等固体废弃物有专用排土场和尾矿库，处置率达到 90% 以上，并最大限度得到综合利用。

至 2020 年末，应建绿色矿山建成率 90% 以上。

6.3.2 绿色矿业发展示范区建设

绿色矿业发展示范区建设是推进矿产资源节约与综合利用、推动矿业转型升级的重要举措。

到 2020 年末，应做好泰顺龟湖叶蜡石矿绿色矿业发展示范区、洞头霓屿建筑石料开发基地绿色矿业发展示范区建设，将泰顺前坪仔萤石矿、苍南温州矾矿建成绿色矿业标杆企业（专栏 4）。温州矾矿在发展绿色矿业的同时，积极推进矿山公园建设。

专栏 4 温州市“十三五”绿色矿业发展示范

- 泰顺龟湖叶蜡石矿绿色矿业发展示范区。
- 洞头霓屿建筑石料开发基地绿色矿业发展示范区。
- 泰顺前坪仔萤石矿绿色矿业标杆企业。
- 苍南温州矾矿绿色矿业标杆企业。

7 矿山生态环境保护与治理

7.1 总体要求

牢固树立“绿水青山就是金山银山”的总体思路，按照生态文明建设和“两美温州”建设的总体要求，统筹协调矿产开发与环境保护，切实加强矿山生态环境保护与恢复治理。

至2020年末，全市关闭（废弃）矿山生态环境治理率90%以上，矿山土地复垦面积150公顷，矿山粉尘防治达标率100%。

7.2 矿山生态环境保护

筹建阶段 严格执行建设项目环境影响评价制度，实行严格的生态环境准入，强化矿山生态环境保护论证，明确采矿权人保护矿山生态环境的责任与义务。

建设阶段 严格执行建设项目环保、水土保持、安全生产“三同时”制度，全面加强废水处理等环保基础设施建设，加强环境保护、水土保持、安全生产设施的竣工验收，对验收不合格的矿山企业，禁止投产。

生产阶段 采矿权人须严格按批准的开发利用方案、矿山地质环境保护与恢复治理方案要求，开展采掘活动和生态环境保护。加强对矿山生态环境保护措施落实情况和污染治理相关设施运行情况的定期巡查，确保污染物稳定达标排放。

闭坑阶段 加强采空区和不稳定边坡的地质灾害防治、堆场和尾矿库的清理复绿、裸露边坡和矿地的复绿、矿坑废水的污染治理，做好以土地复垦为中心的矿山生态环境恢复治理工作。加强对矿山生态环境恢

复治理责任落实情况的监督检查。

7.3 关闭（废弃）矿山生态环境治理

规划期内计划治理关闭（废弃）矿山 115 座（附表 11），其中重点治理矿山 65 座，一般治理矿山 50 座。部署三个重点矿山生态环境治理区（附表 12），有效解决“两路两侧”、“四边区域”存在的视觉污染、景观破坏等矿山生态环境问题。

因矿施策、分类治理，有计划分步骤地推进关闭（废弃）矿山生态环境的治理工作（专栏 5）。至 2020 年末，完成治理总面积 425 公顷，矿地复垦面积 150 公顷，全市关闭（废弃）矿山生态环境治理率 90% 以上。

专栏 5 温州市关闭（废弃）矿山生态环境治理计划

2016 年治理数量(个)		2017 年治理数量(个)		2018 年治理数量(个)		2019 年治理数量(个)		2020 年治理数量(个)	
重点治理矿山	一般治理矿山	重点治理矿山	一般治理矿山	重点治理矿山	一般治理矿山	重点治理矿山	一般治理矿山	重点治理矿山	一般治理矿山
14	8	26	6	25	3	0	20	0	13
22		32		28		20		13	

7.4 创新矿山生态环境保护与治理工作机制

建立矿山生态环境治理长效管理机制，切实加强矿山生态环境保护与治理恢复工作，为建设“两美温州”提供矿山生态环境的强力支撑。

——建立完善矿山生态环境保护责任机制

强化绿色发展的刚性约束，通过严格执行规划分区管理制度，严格控制矿山数量，提高准入门槛，优化矿产开发空间布局与产业结构，推进绿色矿山建设，从源头上将矿产资源开发对周边环境的扰动降到最低。

抓好废弃矿山、废弃矿井、矿山粉尘防治的差别化管理，分类施策，分区管控，提升精准化管理水平。从重点区域、重点矿山抓起，以点带面，

统筹治理，着力解决对“四边”区域存在突出影响矿山的生态环境问题。

坚持依法实施矿山生态环境治理，形成政府、企业、公众共治的矿山生态环境治理体系。融入“四边三化”、“三改一拆”、“五水共治”专项行动，结合矿地综合利用、地质灾害防治、新农村建设，合力推进矿山生态环境治理，引导矿山周边公众有序参与矿山生态环境治理和监督，实现矿山生态环境治理成果全民共享。

——深化治理备用金制度改革，落实采矿权人责任

深化治理备用金制度改革，探索新方法、新途径，实现“不欠新账，还请旧账”，加大矿山生态环境治理的力度。按照“谁破坏，谁治理”原则，全面落实并依法追究采矿权人的治理责任，不再产生新的废弃矿山。

——强化矿地利用激励机制，推动多元土地复垦模式

鼓励采矿权人积极主动复垦，吸引地方政府、社会各方积极参与复垦，综合运用经济、行政手段，强化矿地利用激励机制，推动多元土地复垦模式。

——保障资金来源，拓宽筹资渠道

探索建立政府、企业、社会多元化投资机制。研究矿地综合整治、土地复垦后续收益，对于治理后能产出综合效益的废弃矿山，鼓励社会资本投资矿山生态环境治理和矿地开发，拓宽治理资金筹集渠道。

——健全矿山生态环境监测网络，强化矿山生态环境监督管理

利用卫星照片解译、日常巡查、现场调查等综合手段，查明辖区内矿山生态环境现状。建立并完善矿山生态环境监测工作体系，健全监测网络，加强对采矿活动诱发的生态环境问题的监测预报；开展遥感动态监测技术研究，实现矿山生态环境动态监测。

国土资源行政主管部门要强化矿山生态环境保护与治理恢复的监督管理。在矿山日常巡查、储量动态检测、矿产督查等工作中将矿山生态环境保护作为重要内容。严控关闭（废弃）矿山治理项目勘查、设计、施工、监理、验收等各个环节工作，保证治理工程质量。

——加大科技投入，提升矿山生态环境治理水平

通过自主研发、引进并消化吸收先进的矿山生态环境治理技术和工程方法，因地制宜，推广应用，使全市矿山生态环境治理水平再上新的台阶。加强矿山生态环境保护与治理技术队伍建设，重视人才培养和技术培训，培育人员精干、业务精通、装备精良的专业队伍，走管理专业化、运作市场化、治理产业化的矿山生态环境保护与治理之路。

8 规划实施管理

8.1 强化规划约束，严格执行目标责任考核

《规划》是全市国土资源管理部门做好矿产资源管理工作的指导性文件，确定的约束性指标具有法规效力。市级国土资源管理部门应分步落实《规划》的目标和任务，并分解到各县（市、区）国土资源管理部门，纳入国土资源管理目标体系进行考核，把矿山生态环境保护与治理纳入领导干部离任审计。

8.2 加强组织协调，有机衔接各类各项规划

切实加强组织领导，建立严格的工作责任制，确保规划各项目标得到贯彻落实。有关部门要按照各自的职能分工，加强协调配合，搞好政策衔接，共同推进规划实施。加强矿产资源规划与同级土地、环保、水利、林业、交通、建设、旅游、海洋、地质环境等规划的衔接。

8.3 转变管理方式，切实提升履职能力

创新管理体制机制，简政放权、放管结合、优化服务，提高政府效能，激发市场活力。推行“四张清单一张网”，推进权力运行标准化、格式化、规范化建设。

8.4 加强监测评估，广泛接受规划实施监督

建立规划实施监测和动态评估机制。国土资源行政主管部门要及时会同有关部门加强形势分析，跟踪分析和动态评估矿产资源规划实施情况，及时协调解决实施过程中出现的问题。需要修订规划时，应严格按有关程序进行。加强规划实施的监督管理，定期公布规划执行情况。对

于违反规划的行为，应当及时予以纠正并依法追究。进一步完善规划实施的公众参与机制，接受社会舆论对规划实施的监督。

8.5 加大科研投入，积极推动科技创新和信息化建设

完善以市场为导向的产学研相结合的地矿科技创新体系。引导矿山企业依靠理念创新、科技创新和管理创新，积极开展技术改造和升级，延长产业链，提高附加值，提升竞争力。

推动地质资料信息集成与社会信息共建共享，建设惠及大众的“智慧国土”信息服务体系。强化信息监管和服务，大力提升国土资源管理服务工作的信息化水平，形成“以图管矿”综合监管服务信息系统。

8.6 加强资金保障，全面落实各项规划任务

财政及有关专项资金要及时到位，努力推进基础性公益性地质调查评价、无风险低风险矿种地质勘查、废弃矿山生态环境治理、责任主体不明的矿山土地复垦等工作。引导社会资金投入地热等市场急需的高风险矿种勘查。探索建立政府、企业、社会多元化投资机制，鼓励社会资本投资矿山生态环境治理和矿山土地复垦。

8.7 加强宣传教育，努力营造良好社会氛围

充分利用各类媒体，采取多种形式，广泛宣传“人口资源环境”基本国策、国家及省矿产资源相关法律法规和《规划》，提高全民的地质矿产知识和矿情认识水平，增强矿产资源法治意识和规划意识，形成正确的人口、资源、环境可持续发展观念，将保护和节约、合理开发利用矿产资源的理念融入到自觉行动中去，营造良好的社会氛围。

9 附则

——《规划》由文本、附表、附图、附件及电子信息系统组成。文本、附表、附图、附件具有同等效力。

——《规划》实施期限为 2016 年至 2020 年。

——《规划》经浙江省人民政府批准后，由温州市人民政府发布实施。

——《规划》由温州市国土资源局负责解释。

附表1 截至2015年底温州市主要矿产资源储量表

序号	矿产名称	矿区数 (个)	资源储量 单位	储量	基础储量	资源量	查明资源储量
1	铅矿	4	吨	/	8210	18934	27144
2	锌矿	4	吨	/	9651	35118	44769
3	银矿	5	吨	/	128.46	113.05	241.51
4	金矿	2	千克	/	803	635	1438
5	钼矿	2	吨	/	2902.44	2289.50	5191.94
6	镉矿	1	吨	/	/	104	104
7	镓矿	1	吨	/	/	494	494
8	钛(金红石)矿	1	千吨	/	/	160	160
9	铁矿	1	矿石千吨	/	/	116.00	116.00
10	锡矿	1	吨	/	2553	/	2553
11	铜矿	3	吨	/	/	1589	1589
12	明矾石	8	矿石千吨	/	24119.95	140205.43	209694.43
13	普通萤石	1	千吨(CaF ₂)	/	/	875.38	875.38
14	硫铁矿	2	矿石千吨	/	96.00	31085.00	31181
15	高岭土	6	矿石千吨	/	674.40	5099.00	5930.00
16	叶蜡石	1	矿石千吨	/	1912	4322.70	9456.50
17	长石	2	矿石千吨	/	/	9079.60	9079.60
18	伊利石	2	千吨	/	2005	1744	3999
19	玻璃用石英岩	1	千吨	/	/	430	430

附表2 截至2015年底温州市主要矿区(床)资源储量基本情况表

序号	矿区编号	矿区名称	矿产名称	矿产组合	地质勘查工作程度	开发利用情况	矿区(床)规模	品位单位	平均品位	资源储量单位	储量	基础储量	资源量	查明资源储量
1		平阳县南雁铁矿	铁	单一矿产	普查	未利用	小型	%	31.30	矿石千吨	0	0	116	116
2		瑞安县仙岩明矾石黄铁矿	钛(金红石)	伴生矿产	详查	未利用	小型	%	2.50	矿石千吨	0	0	160	160
			镓		详查	未利用	中型	克/吨	26.48	矿石千吨	0	0	18653	18653
			硫铁		详查	未利用	大型	/	/	矿石千吨	0	0	31085	31085
			明矾石		详查	未利用	大型	%	36.33	矿石千吨	0	0	36855	36855
3		瓯海县安下铅锌矿	铜	共生矿产	勘探	未利用	小型	%	0.46	吨	0	0	209	209
			铅		勘探	停采	小型	%	2.17	吨	0	0	614	6663
			锌		勘探	停采	小型	%	2.78	吨	0	0	821	8030
4		平阳县怀溪铜矿	铜	单一矿产	普查	停采	小型	%	1.45	吨	0	0	1292	1292
5		永嘉县下龙银金矿	金	共生矿产	详查	未利用	小型	克/吨	2.45	千克	0	803	509	1312
			银		详查	未利用	小型	克/吨	355.06	吨	0	116.46	69.05	185.51
6		文成县大垟培铜矿	铜	主要矿产	普查	停采	小型	%	1.88	吨	0	0	88	1565
7		温州市曹平一丘山铅锌矿	铅	共生矿产	普查	未利用	小型	%	2.09	吨	0	0	8210	8210
			锌		普查	未利用	小型	%	2.28	吨	0	0	9651	9651
			银		普查	未利用	小型	克/吨	29.4	吨	0	0	12	12

序号	矿区编号	矿区名称		矿产名称	矿产组合	地质勘查工作程度	开发利用情况	矿区(床)规模	品位单位	平均品位	资源储量单位	储量	基础储量	资源量	查明资源储量	
8		永嘉县银坑铅锌矿		铅	共生矿产	普查	未利用	小型	%	0.91	吨	0	0	10237	10237	
				锌		普查	未利用	小型	%	1.29	吨	0	0	16694	16694	
				银		普查	未利用	小型	克/吨	13.53	吨	0	0	18	18	
9		永嘉县山根铅锌矿		铅	共生矿产		未利用	小型	%	1.58	吨	0	0	8083	8083	
				锌			未利用	小型	%	3.47	吨	0	0	17703	17703	
				银			未利用	小型	克/吨	28.00	吨	0	0	14	14	
10		泰顺县洋滨锡矿		锡	主要矿产	详查	停采	小型	%	0.25	吨	0	0	2955	3056	
11		永嘉县坑里钼矿		钼	单一矿产	详查	停采	小型	%	0.41	吨	0	0	2902.44	2907.50	
12		瓯海区安乐溪钼矿		钼	单一矿产	普查	未利用	小型	%	0.23	吨	0	0	1887.50	1887.50	
13		平阳县山门黄铁矿		硫铁	单一矿产		停采	小型	/	/	矿石千吨	0	96	0	171	
14		瑞安市平阳坑明矾石矿		明矾石	单一矿产	普查	停采	中型	%	34.88	矿石千吨	0	0	8921	9034	
15		永嘉县清水埠明矾石矿		清水埠段	明矾石	单一矿产	普查	未利用	小型	%	33.02	矿石千吨	0	0	642	642
				龟山段	明矾石	单一矿产	普查	未利用	小型	%	41.36	矿石千吨	0	0	2604	2604
16		苍南县矾山明矾石矿		鸡笼山段	明矾石	单一矿产	勘探	正在开采	大型	%	42.36	矿石千吨	0	5.89	18050.52	34243.43
				水尾山段	明矾石	单一矿产	勘探	未利用	大型	%	41.46	矿石千吨	0	52697	54274	106971
				大岗山段	明矾石	单一矿产	初步勘探	未利用	中型	%	41.72	矿石千吨	0	0	13887	13887

序号	矿区编号	矿区名称	矿产名称	矿产组合	地质勘查工作程度	开发利用情况	矿区(床)规模	品位单位	平均品位	资源储量单位	储量	基础储量	资源量	查明资源储量
17		平阳县苔湖明矾石矿	明矾石	单一矿产	详查	未利用	小型	%	35.78	矿石千吨	0	0	5458	5458
18		泰顺县前坪仔萤石矿	普通萤石	单一矿产	勘探	正在开采	中型	%	41.69	CaF ₂ 千吨	0	0	875.38	875.38
19		泰顺县龟湖叶蜡石矿	叶蜡石	单一矿产	勘探	正在开采	大型	/	/	矿石千吨	0	1912.0	4322.70	9456.50
20		平阳县渔塘伊利石石英岩矿	石英岩	共生矿产	预查	未利用	小型	/	/	矿石千吨	0	0	430	430
			伊利石		预查	未利用	小型	/	/	矿石千吨	0	0	838	838
21		瓯海区渡船头伊利石矿	伊利石	单一矿产	初步勘探	停采	中型	/	/	矿石千吨	0	2005	906	3161
22		平阳县黄施岙钠长石矿	钠长石	单一矿产	详查	未利用	大型	/	/	矿石千吨	0	0	15107.1	15107.1
23		瑞安市白门钠长石矿	钠长石	单一矿产	普查	未利用	中型	/	/	矿石千吨	0	0	4232.6	4232.6
24		瑞安市寺前高岭土矿	高岭土	单一矿产	详查	停采	中型	/	/	矿石千吨	0	478.40	1973	2465
25		瓯海区大贤寺高岭土矿	高岭土	单一矿产	详查	未利用	中型	/	/	矿石千吨	0	0	1228	1228
26		永嘉县小京高岭土矿	高岭土	单一矿产	普查	停采	中型	/	/	矿石千吨	0	0	1003	1133
27		平阳县西岙高岭土矿	高岭土	单一矿产	详查	正在开采	小型	/	/	矿石千吨	0	0	196	209
28		泰顺县严山高岭土矿	高岭土	单一矿产	普查	未利用	小型	/	/	矿石千吨	0	0	95	95
29		泰顺县黄沙地高岭土矿	高岭土	单一矿产	普查	未利用	小型	/	/	矿石千吨	0	0	800	800

附表3 截至2015年底温州市探矿权现状表

序号	图面编号	勘查许可证号	探矿权人	项目名称	工作程度	勘查矿种	登记面积(km ²)	图幅编号	登记拐点坐标	探矿权有效起止时间
1	T9	T33120080503008238	浙江华坤地质发展有限公司	浙江省文成县西坑乡山头矿区萤石矿地质详查	详查	萤石(普通)	2.06	G50E001024	1,119°56'00",27°51'30" 2,119°56'30",27°51'30" 3,119°56'30",27°51'45" 7,119°56'45",27°51'00" 8,119°56'00",27°51'00"	2015.5.29-2017.5.29
2	T8	T33120080503008269	浙江省第十一地质大队	浙江省文成县西坑镇垟山岗矿区萤石矿详查	详查	萤石(普通)	2.84	G50E001024	1,119°55'44",27°53'45" 2,119°56'44",27°53'45" 3,119°56'44",27°53'30" 7,119°56'29",27°53'15" 8,119°55'44",27°53'15"	2014.06.05-2016.06.05
3	T5	T33120080601008498	浙江省第十一地质大队	浙江省温州市区地热资源勘查	详查	地热	95.58	H51E024003、G51E001003	1,120°34'29",27°59'30" 2,120°38'14",27°59'30" 3,120°38'14",28°01'30" 29,120°37'29",27°57'00" 30,120°34'29",27°57'00"	2015.8.30-2017.8.30
4	T7	T33120080602008824	瑞安市大江矿业有限公司	浙江省瑞安市永安乡南岙多金属矿详查	详查	铅矿	9.09	G51E001002	1,120°17'29",27°55'45" 2,120°19'29",27°55'45" 3,120°19'29",27°54'15" 4,120°17'29",27°54'15"	2014.06.23-2016.06.19
5	T14	T33120080602008827	浙江省第十一地质大队	浙江省文成县巨屿镇包山矿区锰铅锌矿地质详查	详查	锰矿	4.98	G51E002001	1,120°03'14",27°43'15" 2,120°04'29",27°43'15" 3,120°04'29",27°42'45" 4,120°04'14",27°42'45" 5,120°04'14",27°41'45" 6,120°03'14",27°41'45"	2014.06.12-2016.06.12

序号	图面编号	勘查许可证号	探矿权人	项目名称	工作程度	勘查矿种	登记面积(km ²)	图幅编号	登记拐点坐标	探矿权有效起止时间
6	T23	T33120080802013448	浙江省第十一地质大队	浙江省泰顺县峰文乡简垟锌多金属矿地质详查	详查	锌矿	2.66	G51E004001	1,120°08'44",27°29'00" 2,120°08'59",27°29'00" 3,120°08'59",27°29'15" 11,120°09'14",27°28'15" 12,120°08'44",27°28'15"	2014.09.09-2016.09.09
7	T15	T33120080802013450	浙江省第十一地质大队	浙江省平阳县晓坑乡怀溪矿区铜矿地质详查	详查	铜矿	7.59	G51E003001	1,120°08'58",27°40'00" 2,120°10'13",27°40'00" 3,120°10'13",27°39'30" 11,120°09'28",27°38'45" 12,120°08'58",27°38'45"	2014.08.20-2016.08.20
8	T10	T33120080902015276	浙江省第十一地质大队	浙江省瑞安市龙湖镇坑底矿区铅锌矿地质详查	详查	铅矿	1.69	G51E002001	1,120°13'44",27°45'30" 2,120°14'44",27°45'30" 3,120°14'44",27°44'45" 4,120°14'29",27°44'45" 5,120°14'29",27°45'00" 6,120°13'44",27°45'00"	2014.10.09-2016.10.09
9	T20	T33120080902015705	浙江省第十一地质大队	浙江省苍南县天井乡龙船坞铅锌银矿地质详查	详查	铅矿	1.71	G51E003001	1,120°05'44",27°33'15" 2,120°06'14",27°33'15" 3,120°06'14",27°32'45" 4,120°05'59",27°32'45" 5,120°05'59",27°32'30" 6,120°05'14",27°32'30" 7,120°05'14",27°33'00" 8,120°05'44",27°33'00"	2014.10.22-2016.10.22
10	T17	T33120081102017910	浙江省第十一地质大队	浙江省平阳县山门镇半岭矿区多金属矿地质普查	普查	铜矿	37.02	G51E003001	1,120°10'58",27°39'45" 2,120°13'58",27°39'45" 3,120°13'58",27°37'00" 9,120°10'28",27°39'00" 10,120°10'58",27°39'00"	2014.11.11-2015.11.11

序号	图面编号	勘查许可证号	探矿权人	项目名称	工作程度	勘查矿种	登记面积(km ²)	图幅编号	登记拐点坐标	探矿权有效起止时间
11	T1	T33120081102017913	永嘉县金龙银业有限公司	浙江省永嘉县潘坑乡下龙银金矿区下龙矿段地质勘探	勘探	银矿	0.76	H51E022003	1,120°34'44",28°29'00" 2,120°35'14",28°29'00" 3,120°35'14",28°28'30" 4,120°34'44",28°28'30"	2013.11.13-2015.11.13
12	T11	T33120081103017911	瑞安市振鑫矿业有限公司	浙江省瑞安市平阳坑镇东源叶蜡石矿地质详查	详查	叶蜡石	1.25	G51E002002	1,120°22'45",27°45'00" 2,120°23'04",27°45'00" 3,120°23'29",27°44'20" 4,120°23'29",27°44'15" 5,120°22'45",27°44'15"	2014.09.16-2016.09.16
13	T16	T33120090503029099	浙江省第十一地质大队	浙江省平阳县晓坑乡黄施岙钠长石岩地质勘探	勘探	长石	0.54	G51E003001	1,120°10'58",27°39'00" 2,120°11'13",27°39'00" 3,120°11'13",27°38'30" 4,120°10'43",27°38'30" 5,120°10'43",27°38'45" 6,120°10'58",27°38'45"	2015.05.29-2017.05.29
14	T12	T33120090603029998	浙江省第十一地质大队	浙江省瑞安市龙湖镇铍多金属矿区地质详查	详查	铍矿	1.67	G51E002002	1,120°17'45",27°44'00" 2,120°18'29",27°44'00" 3,120°18'29",27°43'15" 4,120°17'45",27°43'15"	2015.07.01-2017.07.01
15	T13	T33120091202037392	浙江华坤地质发展有限公司	浙江省瑞安市大南一平阳县蔡垟一带铅锌多金属矿地质普查	普查	铅矿	9.44	G51E002002	1,120°22'14",27°43'30" 2,120°23'44",27°43'30" 3,120°23'44",27°43'15" 10,120°21'45",27°42'15" 11,120°21'45",27°42'45" 12,120°22'14",27°42'45"	2013.12.31-2015.12.31
16	T19	T33120110502044414	苍南银鑫矿业有限公司	浙江省平阳县吴垟乡戈场银铅锌多金属矿地质详查	详查	银矿	3.23	G51E003001	1,120°05'30",27°34'00" 2,120°07'15",27°34'00" 3,120°07'15",27°33'15" 4,120°05'15",27°33'15" 5,120°05'15",27°33'45" 6,120°05'30",27°33'45"	2015.06.18-2017.06.18

序号	图面编号	勘查许可证号	探矿权人	项目名称	工作程度	勘查矿种	登记面积(km ²)	图幅编号	登记拐点坐标	探矿权有效起止时间
17	T26	T33120140402049567	浙江省地质勘查基金管理中心	浙江省泰顺县洋溪-外岗地区银多金属矿普查	普查	银矿	71.06	G50E004024	1,119°45'45",27°26'30" 2,119°50'00",27°26'30" 3,119°50'00",27°23'15" 25,119°46'21",27°19'20" 26,119°46'54",27°19'40" 27,119°45'45",27°21'00"	2014.04.30-2016.04.30
18	T18	T33120140802050171	温州盛源矿业有限公司	浙江省苍南县天井乡外村矿区银多金属矿普查	普查	银矿	54.73	G51E003001、G51E004001	1,120°03'30",27°35'00" 2,120°05'00",27°35'00" 3,120°05'00",27°32'30" 24,120°04'00",27°32'45" 25,120°04'00",27°34'15" 26,120°03'30",27°34'15'	2014.08.15-2016.08.15
19	T21	T33120141003050369	泰顺金菱萤石有限公司	浙江省泰顺县泗溪镇前坪仔矿区萤石矿地质勘探	勘探	萤石(普通)	2.59	G51E003001、G51E004001	1,120°04'58",27°30'00" 2,120°05'30",27°30'00" 3,120°05'30",27°30'45" 4,120°06'13",27°30'45" 5,120°06'13",27°29'45" 6,120°04'58",27°29'45"	2014.10.09-2016.08.09
20	T25	T33120150101050772	浙江龙汇养生产业投资开发有限公司	浙江省泰顺县三魁镇龙汇国际养生产业园地热资源勘查	详查	地热	9.70	G50E004024	1,119°51'30",27°27'15" 2,119°52'45",27°27'15" 3,119°52'45",27°26'30" 4,119°53'45",27°26'30" 5,119°53'45",27°25'30" 6,119°51'30",27°25'30"	2015.01.08-2018.01.08
21	T2	T33120150501051343	永嘉县楠溪江南陈观光农业有限公司	浙江省永嘉县鹤盛镇南陈村地热资源勘查	普查	地热	2.83	H51E022004	1,120°56'30",28°26'30" 2,120°57'45",28°26'30" 3,120°57'45",28°25'45" 4,120°56'30",28°25'45"	2015.05.13-2018.05.13

序号	图面编号	勘查许可证号	探矿权人	项目名称	工作程度	勘查矿种	登记面积(km ²)	图幅编号	登记拐点坐标	探矿权有效起止时间
22	T24	T33120150703051546	苍南县土地储备中心	浙江省苍南县钱库镇溪头埠饰面用花岗岩详查	详查	饰面用花岗岩	0.58	G51E002002	1,120°30'15",27°28'00" 2,120°30'30",27°28'00" 3,120°30'30",27°27'45" 4,120°30'45",27°27'45" 5,120°30'45",27°27'30" 6,120°30'15",27°27'30"	2015.07.06-2016.07.06
23	T4	T33120080103002158	浙江省第十一地质大队	浙江省永嘉县桥头镇白沙伊利石矿地质普查	普查	伊利石粘土	3.02	H51E023002	1,120°25'44",28°11'15" 2,120°26'44",28°11'15" 3,120°26'44",28°10'15" 4,120°25'44",28°10'15"	2013.11.13-2015.11.13
24	T3	T33120080402005172	永嘉县鸿泰铝业 有限公司	浙江省永嘉县石染乡白岩底钼矿区详查	详查	钼矿	1.56	H51E022002	1,120°23'44",28°21'00" 2,120°24'15",28°21'00" 3,120°23'44",28°20'00" 4,120°24'15",28°20'00"	2014.04.30-2016.04.30
25	T6	T33120080502008261	浙江青田藤山矿业有限公司	浙江省温州市瓯海区泽雅镇安乐溪矿区钼矿详查	详查	钼矿	2.84	H51E022002	1,120°20'00",28°00'30" 2,120°21'15",28°00'30" 3,120°21'15",27°59'45" 4,120°20'00",27°59'45"	2014.07.11-2016.07.11
26	T22	T33120110902044884	泰顺县淦鑫矿业有限公司	浙江省泰顺县雅阳镇花地矿区铅锌矿普查	普查	铅锌	3.8	G51E004001	1,120°05'00",27°29'30" 2,120°05'45",27°29'30" 3,120°05'45",27°28'00" 8,120°04'45",27°28'30" 9,120°04'45",27°29'15" 10,120°05'00",27°29'15"	2015.08.30-2017.08.30

附表4 温州市矿产资源勘查规划区块表

序号	区块编号	在县级规划中编号	区块名称	工作程度	勘查矿种	登记面积(km ²)	图幅编号	区块范围拐点坐标	主要工作量	资金概算(万元)	进度安排	预期成果
1	KQ001	KQ001	浙江省乐清市雁荡镇凤凰冈地热资源勘查	详查	地热	5.66	H51E022005	121°09'00",28°23'00" 121°10'30",28°23'00" 121°10'30",28°22'15" 121°11'00",28°22'15" 121°11'00",28°21'30" 121°10'00",28°21'30" 121°10'00",28°22'15" 121°09'00",28°22'15"	测井1750m, 钻探1750m, 固井2次,水样8个	565	2016-2019	预期在勘查区内探查单井水量大于300m ³ /d水温大于34℃的地热资源地1处
2	KQ002	KQ001	浙江省瑞安市湖岭镇陶溪地热资源勘查	详查	地热	4.74	G51E001002	120°25'00",27°54'00" 120°26'15",27°54'00" 120°26'15",27°52'45" 120°25'00",27°52'45"	测井2350m,钻探2350m,固井2次,水样8个	1061	2016-2017	预期在勘查区内探查单井水量300m ³ /d或多井水量大于500m ³ /d水温大于45℃的地热资源
3	KQ003	KQ001	浙江省平阳县鳌江镇三永村饰面用花岗岩矿勘查	详查	饰面用花岗岩	3.80	G51E003002 G51E003003	120°29'45",27°39'30" 120°31'00",27°39'30" 120°31'00",27°38'15" 120°30'30",27°38'15" 120°30'30",27°38'30" 120°30'15",27°38'30" 120°30'15",27°38'45" 120°29'45",27°38'45"	完成1:2000地形测量,开展相应的槽探、钻孔工作,样品测试分析	50	2016-2017	提交矿石资源储量(332+333)150万立方米
4	KQ004	KQ001	浙江省文成县黄坦镇塘底垟村饰面用花岗岩矿勘查	详查	饰面用花岗岩	0.38	G51E002001	119°59'30",27°44'00" 119°59'45",27°44'00" 119°59'45",27°43'30" 119°59'30",27°43'30"	完成1:2000地形测量,开展相应的槽探、钻孔工作,样品实验分析	70	2016-2018	提交矿石资源储量(332+333)30万立方米以上

序号	区块编号	在县级规划中编号	区块名称	工作程度	勘查矿种	登记面积(km ²)	图幅编号	区块范围拐点坐标	主要工作量	资金概算(万元)	进度安排	预期成果
5	KQ005	KQ002	浙江省文成县珊溪镇君阳村饰面用花岗岩矿勘查	详查	饰面用花岗岩	0.19	G51E003001	120°02'00",27°37'45" 120°02'15",27°37'45" 120°02'15",27°37'30" 120°02'00",27°37'30"	完成1:2000地形测量,开展相应的槽探、钻孔工作,样品实验分析	60	2016-2018	提交矿石资源储量(332+333)20万立方米以上
6	KQ006	KQ003	浙江省文成县玉壶镇南坑矿区叶蜡石矿勘查	详查	叶蜡石	2.27	G51E001001	120°09'15",27°57'45" 120°10'15",27°57'45" 120°10'15",27°57'00" 120°09'15",27°57'00"	完成1:2000地形测量,开展相应的槽探、钻孔工作,样品实验分析	300	2016-2018	提交矿石资源储量(332+333)60万吨以上
7	KQ007	KQ004	浙江省文成县黄坦镇周岙底村仰天湾饰面用花岗岩矿勘查	详查	饰面用花岗岩	0.231	G50E002024	119°59'30",27°48'15" 120°00'00",27°48'15" 120°00'00",27°47'45" 119°59'30",27°47'45"	完成1:2000地形测量,开展相应的槽探、钻孔工作,样品实验分析	65	2017-2019	提交矿石资源储量(332+333)20万立方米以上
8	KQ008	KQ005	浙江省文成县黄坦镇济下村饰面用凝灰岩矿勘查	详查	饰面用凝灰岩	0.47	G50E002024	119°59'30",27°44'15" 119°59'30",27°44'00" 119°59'15",27°44'00" 119°59'15",27°44'15"	完成1:2000地形测量,开展相应的槽探、钻孔工作,样品实验分析	65	2017-2019	提交矿石资源储量(332+333)50万立方米以上
9	KQ009	KQ006	浙江省文成县双桂乡棋盘岩饰面用闪长岩矿勘查	详查	饰面用闪长岩	0.19	G51E002001	120°09'15",27°42'45" 120°09'30",27°42'45" 120°09'30",27°42'30" 120°09'15",27°42'30"	完成1:2000地形测量,开展相应的槽探、钻孔工作,样品实验分析	50	2017-2019	提交矿石资源储量(332+333)10万立方米以上

序号	区块编号	在县级规划中编号	区块名称	工作程度	勘查矿种	登记面积(km ²)	图幅编号	区块范围拐点坐标	主要工作量	资金概算(万元)	进度安排	预期成果
10	KQ010	KQ001	浙江省泰顺县罗阳镇白溪村地热资源勘查	详查	地热	13.3	G50E003023	119°39'30",27°33'15" 119°42'00",27°33'15" 119°42'00",27°35'00" 119°43'00",27°35'00" 119°43'00",27°32'30" 119°39'30",27°32'30"	钻探1440m,测井1440m,水质分析12个	469	2017-2020	成井地热流体井口温度不低于40℃,单井水量不小于300m ³ /d,或多井水量不小于500m ³ /d的地热资源
11	KQ011	KQ002	浙江省泰顺县泗溪镇西溪地热资源勘查	详查	地热	13.31	G50E004024	119°56'15",27°28'15" 119°58'00",27°28'15" 119°58'00",27°29'30" 120°00'00",27°29'30" 120°00'00",27°28'15" 119°58'45",27°28'15" 119°58'45",27°27'30" 119°56'15",27°27'30"	钻探1600m,测井1600m,水质分析12个	539	2017-2020	成井地热流体井口温度不低于40℃,单井水量不小于300m ³ /d,或多井水量不小于500m ³ /d的地热资源
12	KQ012	KQ003	浙江省泰顺县三魁镇洋壁山矿区饰面用花岗岩矿勘查	详查	饰面用花岗岩	0.38	G50E004024	119°53'00",27°25'00" 119°53'30",27°25'00" 119°53'30",27°24'45" 119°53'00",27°24'45"	钻探288.5m,小圆井4.50m,测试样品17件	60	2016-2017	提交矿石资源储量(332+333)50万立方米

附表5 2015年温州市矿产资源开发利用现状表

矿产名称	矿山数(个)				单位	产量				单位	矿业产值(万元)			
	大型	中型	小型	合计		大型 矿山	中型 矿山	小型 矿山	合计		大型 矿山	中型 矿山	小型 矿山	合计
明矾石	1	0	0	1	万吨	9.09	0	0	9.09	4869.7	0	0	4869.7	
叶蜡石	1	1	2	4	万吨	25.29	2.3	0	27.59	2048.49	27.6	0	2076.09	
冶金用石英岩	0	0	1	1	万吨	0	0	4.31	4.31	0	0	176.71	176.71	
普通萤石	1	0	0	1	万吨	0	0	0	0	0	0	0	0	
高岭土	1	0	0	1	万吨	0	0	0	0	0	0	0	0	
饰面用辉绿岩	0	0	6	6	万吨	0	0	0.15	0.15	0	0	73.9	73.9	
饰面用闪长岩	0	0	3	3	万吨	0	0	1.22	1.22	0	0	235	235	
饰面用花岗岩	0	0	8	8	万吨	0	0	11.43	11.43	0	0	1108.85	1108.85	
建筑用花岗岩	5	1	1	7	万吨	88.58	48.67	0	137.25	1328.7	867.49	0	2196.19	
建筑用凝灰岩	80	10	5	95	万吨	5423.22	0	30.1	5453.32	87345.15	0	743.37	88088.52	
建筑用砂	2	1	9	12	万吨	197.39	42.37	131.4	371.16	4821.5	1032.79	4961.48	10815.77	
砖瓦粘土	0	1	0	1	万吨	0	0	0	0	0	0	0	0	
矿泉水	0	0	14	14	万吨	0	0	3.14	3.14	0	0	754.4	754.4	
地下热水	0	0	1	1	万吨	0	0	3	3	0	0	28.3	28.3	
合计	91	14	50	155	万吨	5743.57	93.34	184.75	6021.66	100413.54	1927.88	8082.01	110423.43	

附表6 2015年温州市主要矿山开发利用现状表

序号	矿山编号	矿山名称	采矿许可证号	矿产名称	资源储量单位	查明资源储量	开发利用状态	开采规模	产量单位	设计生产能力	产量	矿业产值(万元)	开采回采率(%)	选矿回收率(%)	综合利用率(%)	有效期限
1	88	平阳县万全镇中镇村岙底山普通建筑石料矿	C3303002012097130127257	建筑用凝灰岩	万吨	233	正在开采	大型	万吨	58	106	2014	100	/	100	2012-09-05~2016-09-05
2	17	温州市鹿城区藤桥镇前盈村6#建筑用砂矿*	C3303002012087130127248	建筑用砂	万吨	79.15	正在开采	小型	万吨	39.58	35.6	1635.1	100	/	100	2012-08-01~2014-08-01
3	12	温州市鹿城区藤桥镇渡船头村2#建筑用砂矿	C3303002012087130127244	建筑用砂	万吨	8.02	停采	小型	万吨	4.01	0	0	/	/	/	2012-08-01~2014-08-01
4	13	温州市鹿城区藤桥镇小旦村3#建筑用砂矿	C3303002012087130127247	建筑用砂	万吨	12.38	停采	小型	万吨	6.19	0	0	/	/	/	2012-08-01~2014-08-01
5	21	温州市鹿城区藤桥镇沙头村8#建筑用砂矿*	C3303002012087130127250	建筑用砂	万吨	120.03	正在开采	小型	万吨	28	18.9	1160	100	/	100	2012-08-01~2014-08-01
6	16	温州市鹿城区藤桥镇江南上村7#建筑用砂矿*	C3303002012087130127249	建筑用砂	万吨	67.46	正在开采	小型	万吨	42	27.4	763	100	/	100	2012-08-01~2014-08-01
7	14	温州市鹿城区藤桥镇沈岙村1#建筑用砂矿	C3303002012087130127243	建筑用砂	万吨	16.05	停采	小型	万吨	8.03	0	0	/	/	/	2012-08-01~2014-08-01
8	36	温州市鹿城区双屿街道前陈村9#建筑用砂矿*	C3303002012087130127251	建筑用砂	万吨	102.08	正在开采	小型	万吨	41	32.5	1287	100	/	100	2012-08-01~2014-08-01
9	98	平阳县鳌江镇墨城上岙矿区普通建筑石料矿	C3303002011017120104364	建筑用凝灰岩	万吨	834	正在开采	大型	万吨	98	80.3	1525	100	/	100	2011-01-14~2019-06-14
10	62	洞头县状元南片围涂工程相思岙料场	3303000710003	建筑用凝灰岩	万吨	1285.9	停采	大型	万吨	232	0	0	/	/	/	2007-06-29~2008-06-29
11		浙江省甬台温天然气输气管道温州段隧道工程建筑用石料(凝灰岩)矿	C3303002013047120129595	建筑用凝灰岩	万吨	21.15	正在开采	小型	万吨	7.8	7	112	100	/	100	2013-04-27~2016-05-27
12	39	温州市鹿城区七都街道12#建筑用砂矿	C3303002012107130127370	建筑用砂	万吨	1088.13	正在开采	大型	万吨	217.626	137.45	3367.59	100	/	100	2012-10-11~2017-10-11
13	57	温州市龙湾区永中街道孙垟普通建筑石料矿	C3303002010117130095222	建筑用凝灰岩	万吨	99.27	正在开采	中型	万吨	27	15.12	265.428	100	/	100	2010-11-30~2016-11-20
14	38	温州市鹿城区双屿镇庵前山建筑石料矿	C3303002008117130001313	建筑用凝灰岩	万吨	31.43	停采	大型	万吨	20.95	0	0	/	/	/	2010-09-17~2012-03-17

序号	矿山编号	矿山名称	采矿许可证号	矿产名称	资源储量单位	查明资源储量	开发利用状态	开采规模	产量单位	设计生产能力	产量	矿业产值(万元)	开采回采率(%)	选矿回收率(%)	综合利用效率(%)	有效期限
15	116	苍南县炎亭镇崇家岙矿区普通建筑石料矿	C3303002010017130054224	建筑用凝灰岩	万吨	552.04	停采	大型	万吨	97	0	0	/	/	/	2009-12-10~2015-12-10
16	119	苍南县炎亭镇新兴矿区普通建筑石料矿	C3303002010017130054225	建筑用凝灰岩	万吨	256.87	正在开采	大型	万吨	95	113.23	1395	100	/	100	2009-12-10~2015-12-10
17	67	温州市龙湾区天河镇天凤普通建筑石料矿	C3303002009117130043446	建筑用凝灰岩	万吨	230.79	停采	大型	万吨	46	0	0	/	/	/	2009-11-17~2015-05-17
18	70	洞头县杨文三期工程建设建筑石料采矿场	3303000810001	建筑用凝灰岩	万吨	97.74	停采	大型	万吨	39.09	0	0	/	/	/	2008-03-24~2010-09-24
19	74	洞头县北岙镇风打岙料场	3303000710002	建筑用凝灰岩	万吨	65	停采	大型	万吨	65	0	0	/	/	/	2007-06-19~2008-06-19
20	113	苍南县巴艘镇北岭村馒头山普通建筑石料矿	3303000310007	建筑用凝灰岩	万吨	150	停采	大型	万吨	30	0	0	/	/	/	2003-10-23~2008-10-23
21	52	温州市瓯海区潘桥镇赤塘村普通建筑石料矿	C3303002010127130093436	建筑用凝灰岩	万吨	444.69	正在开采	大型	万吨	74	71.9	1294.2	100	/	100	2010-12-22~2017-06-22
22	63	温州市龙湾区永中街道白水普通建筑石料矿	C3303002010117130093434	建筑用花岗岩	万吨	61.5	停采	大型	万吨	30	0	0	/	/	/	2010-11-30~2016-03-17
23	58	龙湾区永中街道坦头普通建筑石料矿	C3303002010117130095223	建筑用花岗岩	万吨	68.69	正在开采	中型	万吨	15	7.29	102.06	100	/	100	2010-11-30~2016-11-09
24	32	温州市石鼓山水厂一期工程净水厂工程区域温州市鹿城区藤桥镇石鼓山建筑用花岗岩矿	C3303022015087120139403	建筑用花岗岩	万吨	70.24	在建	大型	万吨	35	0	0	/	/	/	2015-08-18~2017-08-18
25	20	温州市鹿城区临江镇前盈普通建筑石料矿	C3303002009077130027463	建筑用凝灰岩	万吨	34.9	停采	中型	万吨	17.45	0	0	/	/	/	2015-05-10~2016-05-10
26	24	温州市鹿城区岙底乡金鸡潭普通建筑石料矿	C3303002009087130033536	建筑用凝灰岩	万吨	328	正在开采	大型	万吨	29.44	16.9	308	100	/	100	2015-05-31~2017-06-30
27	66	温州市横山矿泉水有限公司(龙湾区烟台村小方岩2号矿泉水厂)	C3300002009048110010343	矿泉水	万吨	50	正在开采	小型	万吨	1.5	0.1	27.5	/	/	/	2015-02-03~2025-02-03
28	75	温州市龙湾区天河镇新河村普通建筑用石料(凝灰岩)矿	C3300002011047130110126	建筑用凝灰岩	万吨	1741	正在开采	大型	万吨	300	83.94	1761.9	100	/	100	2014-04-09~2016-07-18

序号	矿山编号	矿山名称	采矿许可证号	矿产名称	资源储量单位	查明资源储量	开发利用状态	开采规模	产量单位	设计生产能力	产量	矿业产值(万元)	开采回采率(%)	选矿回收率(%)	综合利用(%)	有效期限
29		浙江金丽温输气管道工程武义—温州段(鹿城段)隧道工程建筑用石料(凝灰岩)矿	C3303022014037120133460	建筑用凝灰岩	万吨	8.7243	停采	小型	万吨	4.2	0	0	/	/	/	2014-03-25~2016-03-24
30	18	温州市鹿城区临江镇沙头普通建筑石料矿	C3303022011067130114333	建筑用凝灰岩	万吨	74.6	停采	大型	万吨	30.35	0	0	/	/	/	2013-12-17~2014-11-22
31	44	温州市瓯海山农矿泉水厂(西山包公庙饮用天然矿泉水厂)	C3300002009128110050370	矿泉水	万吨	26	停采	小型	万吨	0.75	0	0	/	/	/	2011-03-18~2012-03-30
32	49	浙瓯砂石开采有限公司砂石矿*	C3300002008127120002649	建筑用砂	万吨	70	正在开采	中型	万吨	70	42.37	1032.79	100	/	100	2008-12-26~2009-11-30
33	29	温州市国岩砂石开采有限公司瓯江砂石矿*	C3300002008127220002651	建筑用砂	万吨	230	正在开采	大型	万吨	300	59.94	1453.91	100	/	100	2008-12-26~2009-11-30
34	48	温州市瓯海小源矿泉水饮料厂	C3300002008128110001602	矿泉水	万吨	29	正在开采	小型	万吨	0.7	0.7	28	/	/	/	2012-11-20~2015-11-20
35	42	洞头县大门镇小门村仙田岗普通建筑石料矿	C3300002009087120033649	建筑用凝灰岩	万吨	835.07	正在开采	大型	万吨	245	134.06	2010.9	100	/	100	2015-07-12~2016-07-12
36	46	洞头县大门镇寨楼矿区寨楼1区块饰面用花岗岩矿	C3303222015027130137114	饰面用花岗岩	万立方米	180.34	正在开采	小型	万立方米	5.3	2.21	840	90	/	95	2015-02-03~2024-02-03
37	55	温州市龙湾区瑶溪镇底岭下建筑石料整合矿	C3300002011077130115605	建筑用凝灰岩	万吨	2993.59	正在开采	大型	万吨	200	130.3	1563.6	100	/	100	2014-12-03~2018-12-03
38	43	温州西雁荡矿泉水有限公司	C3300002010118110083143	矿泉水	万吨	12	正在开采	小型	万吨	0.4	0.438	31	/	/	/	2014-04-15~2017-04-15
39	60	温州市瓯海区丽岙镇曹建村双牙齿普通建筑石料矿	C3303002009107130040109	建筑用凝灰岩	万吨	415.48	正在开采	大型	万吨	52	29.8	536.4	100	/	100	2012-04-23~2018-04-23
40	54	温州市潘桥河西朋华普通建筑石料矿	C3303002009057130014969	建筑用凝灰岩	万吨	207	停采	大型	万吨	41.4	0	0	/	/	/	2011-11-07~2014-11-04
41	73	洞头县霓屿乡郎等村山岗背山普通建筑石料矿	C3300002009027120004333	建筑用凝灰岩	万吨	462.5	停采	大型	万吨	185	0	0	/	/	/	2011-02-10~2011-08-10
42	40	浙江正益集团饮料有限公司温州市瓯海区泽雅矿泉水厂	C3300002008128110002654	矿泉水	万吨	28	停采	小型	万吨	1	0	0	/	/	/	2010-11-18~2012-12-31

序号	矿山编号	矿山名称	采矿许可证号	矿产名称	资源储量单位	查明资源储量	开发利用状态	开采规模	产量单位	设计生产能力	产量	矿业产值(万元)	开采回采率(%)	选矿回收率(%)	综合利用效率(%)	有效期限
43	15	温州市小旦砂石开采有限公司砂石矿	3300000620227	建筑用砂	万吨	120	停采	小型	万吨	40	0	0	/	/	/	2006-12-15 ~2009-12-15
44	71	温州市瓯飞一期围垦工程洞头县霓屿街道布袋岙建筑用石料(凝灰岩)矿	C33032220091 17110045795	建筑用凝灰岩	万吨	22534.16	正在开采	大型	万吨	2900	1381.26	20718.9	100	/	100	2014-02-13 ~2022-02-13
45	41	洞头县大门镇小门岛东屿村红黄门建筑用石料(凝灰岩)矿	C33000020131 27130132336	建筑用凝灰岩	万吨	1397.39	在建	大型	万吨	430.25	0	0	/	/	/	2013-12-06 ~2017-12-06
46	68	洞头县霓屿乡长坑垄村田岙屿山普通建筑石料矿	C33000020090 17120003392	建筑用凝灰岩	万吨	1065	停采	大型	万吨	355	0	0	/	/	/	2013-10-19 ~2014-04-30
47	56	浙江省洞头县大门岛南侧海砂矿	C10000020090 27110004944	海砂	万吨	79.2	停采	小型	万吨	39.6	0	0	/	/	/	2013-07-31 ~2015-07-31
48	77	洞头县环岛西片围涂工程隔头村普通建筑石料(宕碴)矿	C33000020121 07120127465	建筑用花岗岩	万吨	671.97	正在开采	大型	万吨	175	88.58	1328.7	100	/	100	2012-10-25 ~2016-10-25
49	61	洞头县元觉乡状元南片相思岙矿区普通建筑石料矿	C33000020091 27130050214	建筑用花岗岩	万吨	1285.9	停采	大型	万吨	230	0	0	/	/	/	2012-10-17 ~2018-10-17
50	76	洞头县工业区建设指挥部中仑后村普通建筑石料矿	C33032220090 67120024936	建筑用凝灰岩	万吨	159.29	停采	大型	万吨	35	0	0	/	/	/	2011-07-26 ~2011-10-26
51	64	温州浅滩一期围涂工程洞头县霓屿乡网僚鼻普通建筑石料矿	C33000020080 87120000528	建筑用凝灰岩	万吨	2534.2	正在开采	大型	万吨	326.15	575.42	8616.3	100	/	100	2011-01-07 ~2016-08-22
52	51	洞头县大门观音礁花岗岩石料厂大门镇观音礁建筑石料矿	C33032220090 77130029561	建筑用花岗岩	万吨	80.6	停采	大型	万吨	20.15	0	0	/	/	/	2009-07-01 ~2013-06-29
53	45	洞头县宏发石料开采有限公司大门镇仁前途老鼠尾建筑石料矿	3303220430014	建筑用凝灰岩	万吨	47.12	停采	大型	万吨	13.46	0	0	/	/	/	2004-08-23 ~2005-08-23
54	47	洞头县鹿西鱼港工程洞头县鹿西乡鹿西村-鲳鱼礁村建筑用石料(凝灰岩)矿	C33000020121 07120127466	建筑用凝灰岩	万吨	655.11	正在开采	大型	万吨	327.5	18	272.55	100	/	100	2015-10-27 ~2016-10-26
55	53	洞头县大门镇营盘基村乌曹坑普通建筑石料矿	C33000020080 97120000868	建筑用凝灰岩	万吨	1542.1	正在开采	大型	万吨	200	32.29	484.35	100	/	100	2015-09-26 ~2017-09-25

序号	矿山编号	矿山名称	采矿许可证号	矿产名称	资源储量单位	查明资源储量	开发利用状态	开采规模	产量单位	设计生产能力	产量	矿业产值(万元)	开采回采率(%)	选矿回收率(%)	综合利用(%)	有效期限
56	50	洞头县大门镇寨楼矿区寨楼2区块饰面用花岗岩矿	C3303222015127130141189	饰面用花岗岩	万立方米	200.54	在建	小型	万立方米	20	0	0	/	/	/	2015-12-25~2025-12-25
57	19	永嘉县桥下镇上村坑底垅建筑用石料(凝灰岩)矿	C3303242015127130141161	建筑用凝灰岩	万吨	1504	在建	大型	万吨	94	0	0	/	/	/	2015-12-17~2031-06-17
58	69	77省道延伸线龙湾至洞头疏港公路洞头县霓屿乡上社村普通建筑用石料(凝灰岩)矿	C3300002011047120111411	建筑用凝灰岩	万吨	3540.4	正在开采	大型	万吨	940	511	7672.2	100	/	100	2015-04-29~2017-04-29
59	59	温州状元岙港区化工码头工程洞头县元觉乡小北岙村建筑用石料(凝灰岩)矿	C3300002011127120122154	建筑用凝灰岩	万吨	805.13	正在开采	大型	万吨	275	200	2400	100	/	100	2015-01-01~2015-03-31
60	1	永嘉县大源矿业有限公司白沙亭叶蜡石矿	C3300002011067110114658	叶蜡石	万吨	18	停采	小型	万吨	2	0	0	/	/	/	2014-12-05~2024-09-07
61	7	永嘉县桥头镇梨村普通建筑石料矿	C3303242011127130121856	建筑用凝灰岩	万吨	230	停采	大型	万吨	40	0	0	/	/	/	2011-12-29~2017-06-29
62	9	永嘉县桥下镇京岸普通石料矿	C3303242010087130073278	建筑用凝灰岩	万吨	87.3	停采	大型	万吨	20	0	0	/	/	/	2010-08-17~2014-08-17
63	30	永嘉县瓯北镇启灶官坑峡普通建筑石料矿	C3303242010027130056547	建筑用凝灰岩	万吨	125	停采	大型	万吨	20	0	0	/	/	/	2010-02-11~2016-02-11
64	23	永嘉县三江街道芦黄村岙底坦十二山坪建筑用石料(凝灰岩)矿	C3303002013087130130883	建筑用凝灰岩	万吨	1239.43	在建	大型	万吨	97	0	0	/	/	/	2013-08-07~2016-04-22
65		浙江省41省道永嘉县福佑至沙头段改建工程建筑用石料(凝灰岩)矿	C3303242015087120139307	建筑用凝灰岩	万吨	298.13	正在开采	大型	万吨	57	37	592	100	/	100	2015-08-06~2018-12-06
66	101	平阳县萧江镇敖寒村麻步山建筑用石料(凝灰岩)矿	C3303262015057130138189	建筑用凝灰岩	万吨	1247	正在开采	大型	万吨	95	65.97	1253	100	/	100	2015-05-15~2029-05-15
67	100	平阳县鳌江镇青山一天财废弃矿山生态环境综合治理采矿权	C3303002008127130002662	建筑用凝灰岩	万吨	109	正在开采	大型	万吨	55	41.51	789	100	/	100	2015-04-17~2015-12-16
68	4	永嘉县楠溪矿泉水有限公司东章矿泉水厂	C3300002010088110073432	矿泉水	万吨	42	正在开采	小型	万吨	1.5	0.05	1.9	/	/	/	2013-07-17~2016-07-17

序号	矿山编号	矿山名称	采矿许可证号	矿产名称	资源储量单位	查明资源储量	开发利用状态	开采规模	产量单位	设计生产能力	产量	矿业产值(万元)	开采回采率(%)	选矿回收率(%)	综合利用效率(%)	有效期限
69	92	浙江省平阳县海滨矿区普通建筑石料矿	C3303002009127130046230	建筑用凝灰岩	万吨	848	正在开采	大型	万吨	272	124.26	2360	100	/	100	2013-05-10~2016-11-10
70	87	平阳县南雁荡山天然矿泉水饮料公司腾蛟大龙山矿泉水厂	C3300002010048110061434	矿泉水	万吨	40	正在开采	小型	万吨	1	0.73	40	/	/	/	2013-04-16~2016-04-16
71	26	浙江正益集团饮料有限公司永嘉县瓯北镇和三青峰山矿泉水厂	C3300002008128110002655	矿泉水	万吨	22	停采	小型	万吨	0.8	0	0	/	/	/	2012-12-31~2015-12-31
72	99	平阳县钱仓镇方家村建筑用花岗岩矿	C3303262012077130126495	建筑用花岗岩	万吨	21.46	停采	小型	万吨	3	0	0	/	/	/	2012-07-26~2018-07-26
73	34	永嘉县瓯北镇长岙普通建筑石料矿	C3303242010057130064233	建筑用凝灰岩	万吨	49	停采	大型	万吨	24.5	0	0	/	/	/	2010-05-13~2012-05-13
74	102	平阳县萧江镇永门村石头岭建筑用石料(凝灰岩)矿	C3303262015127130140640	建筑用凝灰岩	万吨	401.5	在建	大型	万吨	55	0	0	/	/	/	2015-12-07~2023-12-07
75	89	平阳县昆阳镇光山村建筑用石料(凝灰岩)矿	C3303262014077130134799	建筑用凝灰岩	万吨	1312	在建	大型	万吨	95	0	0	/	/	/	2014-07-16~2029-07-16
76	80	平阳县万全镇赖岙村建筑用石料(凝灰岩)矿	C3303262014037130133276	建筑用凝灰岩	万吨	740	正在开采	大型	万吨	90	4.65	84.93	100	/	100	2014-03-10~2022-03-10
77	96	浙江省平阳县麻步镇西岙村高岭土矿	C3303262013127230132326	砖瓦粘土高岭土	万吨	41	停采	大型	万吨	10	0	0	/	/	/	2013-12-09~2018-05-09
78	90	平阳县万全镇新渎普通建筑用石料(凝灰岩)矿	C3303262013087130131036	建筑用凝灰岩	万吨	336	正在开采	大型	万吨	42	53.6	1139	100	/	100	2013-08-20~2021-08-20
79	109	平阳县大自然采石场	C3303262012127130128004	建筑用凝灰岩	万吨	69	正在开采	中型	万吨	20	26.26	500	100	/	100	2012-12-09~2015-12-09
80	106	平阳县水头镇杨美村饰面用辉绿岩	C3303262012017130124803	饰面用辉绿岩	万立方米	2.3	正在开采	小矿	万立方米	0.29	0.089	16	100	/	100	2012-01-16~2018-07-16
81	91	平阳县昆阳镇垟岙底矿区普通建筑石料矿	C3303262011067130114109	建筑用凝灰岩	万吨	380	正在开采	大型	万吨	48	64.54	1226	100	/	100	2011-06-22~2019-06-22
82	97	平阳县山根采石场	C3303262010047130062225	建筑用凝灰岩	万吨	120	停采	大型	万吨	20	0	0	/	/	/	2010-10-27~2012-04-16
83	95	平阳县信朋采石场	C33032620100217130052876	建筑用凝灰岩	万吨	61	停采	大型	万吨	10	0	0	/	/	/	2010-10-26~2012-02-11

序号	矿山编号	矿山名称	采矿许可证号	矿产名称	资源储量单位	查明资源储量	开发利用状态	开采规模	产量单位	设计生产能力	产量	矿业产值(万元)	开采回采率(%)	选矿回收率(%)	综合利用率(%)	有效期限
84	105	苍南县灵溪镇翔凤社区白水建筑用石料(凝灰岩)矿	C3303272014117130136221	建筑用凝灰岩	万吨	754.02	在建	大型	万吨	81.97	0	0	/	/	/	2014-11-18~2018-11-18
85	108	浙江省苍南县凤池乡垟岙建筑用石料整合矿区	C3303002011047120111742	建筑用凝灰岩	万吨	367.69	正在开采	大型	万吨	53	27.27	1291.33	100	/	100	2014-07-28~2018-04-05
86	139	苍南县金乡镇牛卧龙普通建筑石料矿	C3303272009087130034726	建筑用凝灰岩	万吨	213.3	停采	大型	万吨	44	0	0	/	/	/	2013-09-05~2014-03-23
87	145	苍南县云山矿泉水有限公司	C3300002010048110063448	矿泉水	万吨	250	正在开采	小型	万吨	3.2	0.05	14	/	/	/	2013-03-27~2016-03-27
88	118	苍南县新安乡鉴桥村马鞍山普通建筑石料矿	C3303272009087130034728	建筑用凝灰岩	万吨	220.92	正在开采	大型	万吨	45	54.9	2904.3	100	/	100	2012-01-01~2015-01-14
89	111	苍南县大岙山矿业有限公司	3303270830002	建筑用凝灰岩	万吨	37.5	停采	中型	万吨	25	0	0	/	/	/	2008-05-30~2009-12-30
90	122	苍南县岱岭乡东宫墙体材料厂	3303270710003	砖瓦粘土	万吨	30	停采	中型	万吨	20	0	0	/	/	/	2007-05-14~2008-10-14
91	107	苍南县凤池牛卧山采石场	3303270640003	建筑用凝灰岩	万吨	109	停采	中型	万吨	20	0	0	/	/	/	2006-10-20~2009-10-20
92	124	苍南县宏利石料有限公司	3303270610002	建筑用凝灰岩	万吨	110	停采	中型	万吨	22	0	0	/	/	/	2006-03-15~2011-03-15
93	129	苍南县瑞泰石材有限公司	3303270410088	建筑用凝灰岩	万吨	20	停采	中型	万吨	4	0	0	/	/	/	2004-09-01~2009-09-01
94	114	苍南县龙港新城北岭山隧道一期工程龙港镇北岭村一金乡镇崇家岙村建筑用石料(凝灰岩)矿	C3303272016017120141125	建筑用凝灰岩	万吨	38.73	在建	中型	万吨	19.37	0	0	/	/	/	2015-11-30~2017-11-29
95	128	苍南县藻溪镇魁桥建筑用石料(凝灰岩)矿	C3303272015127130140656	建筑用凝灰岩	万吨	1217.58	在建	大型	万吨	95	0	0	/	/	/	2015-12-02~2020-12-01
96	152	温州市苍南县霞关一级渔港二期工程瑶洞村普通建筑石料矿	C3303002011037120109219	建筑用凝灰岩	万吨	324.59	正在开采	大型	万吨	56	54.55	1299.5	100	/	100	2015-05-22~2017-05-21
97	137	苍南灵溪镇观美分坪建筑用石料(凝灰岩)矿	C3303272014117130136222	建筑用凝灰岩	万吨	196.07	在建	大型	万吨	53	0	0	/	/	/	2014-11-20~2019-04-20

序号	矿山编号	矿山名称	采矿许可证号	矿产名称	资源储量单位	查明资源储量	开发利用状态	开采规模	产量单位	设计生产能力	产量	矿业产值(万元)	开采回采率(%)	选矿回收率(%)	综合利用效率(%)	有效期限
98	123	苍南县藻溪镇周浦岭普通建筑石料矿	C3303272010127130101148	建筑用凝灰岩	万吨	112	正在开采	大型	万吨	31	14.83	496.48	100	/	100	2014-01-10~2016-06-10
99	112	苍南县海涂围垦开发有限公司云岩石头岙料场	C3303272010117120079333	建筑用凝灰岩	万吨	206.95	正在开采	大型	万吨	49	31.72	160	100	/	100	2014-05-01~2016-05-01
100	144	温州矾矿鸡笼山矿区	C3300002009056120019630	明矾石	万吨	3239	正在开采	大型	万吨	21	9.086	4869.7	62	88	68	2013-05-10~2020-02-29
101	104	苍南县顺达石料有限公司	C3303272010107130078230	建筑用凝灰岩	万吨	22	停采	中型	万吨	22	0	0	/	/	/	2010-10-18~2011-12-18
102	136	苍南县缪贞呈采石场	C3303272008097110000891	建筑用凝灰岩	万吨	44.5	停采	中型	万吨	11.1	0	0	/	/	/	2010-09-19~2012-09-27
103	151	苍南县岱岭富源村矿区普通建筑石料矿	C3303272010097130075355	建筑用凝灰岩	万吨	33.4	正在开采	小型	万吨	5.6	7.99	174.5	100	/	100	2010-09-17~2016-06-08
104	120	苍南县万年矿`泉饮料有限公司矿泉水厂	C3300002009038110006320	矿泉水	万吨	24.5	正在开采	小型	万吨	0.72	0.05	12	/	/	/	2015-11-27~2025-11-27
105	140	浙江省苍南县大渔三级渔港工程大渔镇南街木蟹钳山矿区普通建筑石料矿	C3303272012057120125039	建筑用凝灰岩	万吨	52.92	停采	大型	万吨	25	0	0	/	/	/	2015-05-15~2016-05-15
106	81	文成县周山乡双新村闪长岩矿	C3303282013077130130574	饰面用闪长岩	万立方米	2.69	正在开采	小型	万立方米	0.896	1.222	235	100	/	100	2013-07-10~2016-07-10
107	85	浙江省文成县岙口镇桂东村闪长岩矿	C3303282011087130117048	饰面用闪长岩	万立方米	4.818	停采	小型	万立方米	0.88	0	0	/	/	/	2011-08-18~2015-02-18
108	103	苍南县灵溪柳庄采石场	C3303272009037130009983	建筑用凝灰岩	万吨	90	停采	大型	万吨	33	0	0	/	/	/	2011-05-26~2012-11-02
109	127	苍南建业采石场	C3303272009097130034920	建筑用凝灰岩	万吨	74.58	停采	大型	万吨	43	0	0	/	/	/	2011-05-05~2012-05-02
110	121	苍南县天湖山矿泉水厂	C3300002009108110039489	矿泉水	万吨	50	停采	小型	万吨	1.5	0	0	/	/	/	2010-11-15~2012-10-19
111	133	苍南县建安石材有限公司	C3303272010047130060137	建筑用凝灰岩	万吨	160	停采	大型	万吨	44	0	0	/	/	/	2010-04-06~2013-08-20
112	138	苍南县海涂围垦开发有限公司金乡英台山料场	C3303272010117120079334	建筑用凝灰岩	万吨	144.46	停采	大型	万吨	48.15	0	0	/	/	/	2010-05-01~2014-05-01
113	135	苍南县欧兴建筑材料有限公司**	C3303272008107130001097	建筑用凝灰岩	万吨	245	正在开采	大型	万吨	45	30.91	35.95	100	/	100	2010-10-22~2013-08-12

序号	矿山编号	矿山名称	采矿许可证号	矿产名称	资源储量单位	查明资源储量	开发利用状态	开采规模	产量单位	设计生产能力	产量	矿业产值(万元)	开采回采率(%)	选矿回收率(%)	综合利用效率(%)	有效期限
114	82	文成县岱口镇桂西村闪长岩矿	C3303282014037130133403	饰面用闪长岩	万立方米	5.226	停采	小型	万立方米	0.71	0	0	/	/	/	2014-08-14~2017-09-10
115	131	泰顺县南院乡毛洋熔结凝灰岩矿	C3303292009037130009268	饰面用花岗岩	万立方米	3.25	停采	小型	万立方米	3.5	0	0	/	/	/	2014-06-30~2016-06-30
116	94	泰顺县百丈镇朱垵村熔结凝灰岩饰面石材矿	C3303292014017130132648	饰面用花岗岩	万立方米	5.2	正在开采	小型	万立方米	2.5	0.5	100	100	/	100	2014-01-02~2020-05-02
117	83	文成县仙洞采石场	C3303282010027110056265	饰面用花岗岩	万立方米	2.96	停采	小矿	万立方米	0.217	0	0	/	/	/	2013-08-09~2015-02-09
118	79	文成县岱口镇渔局村建筑用石料(凝灰岩)矿	C3303282012127130128167	建筑用凝灰岩	万吨	330	正在开采	大型	万吨	33	143.92	1624.77	100	/	100	2012-12-18~2023-12-18
119	134	泰顺县雅阳镇红朱田村花岗斑岩饰面石材矿	C3303292012077130126366	饰面用花岗岩	万立方米	3.82	正在开采	小型	万立方米	2	0.5	160	100	/	100	2012-09-07~2018-09-07
120	65	文成县百丈漈镇山头村饰面用辉绿岩矿	C3303282012097130126950	饰面用辉绿岩	万立方米	0.61	正在开采	小矿	万立方米	0.482	0.0579	57.9	100	/	100	2012-09-04~2016-03-04
121	132	泰顺县泗溪镇南溪村大礁龙普通建筑石料矿	C330329201017130083177	建筑用凝灰岩	万吨	46.7	正在开采	小型	万吨	10	7.53	233.43	100	/	100	2010-11-24~2016-03-24
122	117	泰顺县南院长洋夏克明辉绿岩矿场	C3303292009017130013938	饰面用辉绿岩	万立方米	1.96	停采	小型	万立方米	0.35	0	0	/	/	/	2010-09-28~2016-03-28
123	149	泰顺县双临缙云母矿	C3303292010097130082344	叶蜡石	万吨	6.73	停采	小型	万吨	1.12	0	0	/	/	/	2010-09-16~2016-09-16
124	110	泰顺县非常矿泉水厂罗阳矿泉水	C3300002010028110056600	矿泉水	万吨	36	正在开采	小型	万吨	0.45	0.29	13	/	/	/	2016-01-18~2026-01-18
125	141	泰顺县承天氡泉地热水矿	C3300002010038110058128	地热	万吨	360	正在开采	小型	万吨	18	3	28.3	/	/	/	2016-01-14~2036-01-14
126	115	泰顺县泗溪镇前坪仔萤石矿	C3300002014126110136406	普通萤石	万吨	209.963	在建	大型	万吨	15	0	0	/	/	/	2014-12-03~2027-05-03
127	150	泰顺县仕阳镇双临村缙云母石英岩矿	C3303292013047130129790	冶金用石英岩	万吨	19.76	正在开采	小型	万吨	5	4.3	176.71	95	95	100	2013-07-22~2019-09-19
128	143	泰顺县仕阳镇龟湖龙垵村矿区流纹岩饰面石材矿	C3303292012077130126365	饰面用花岗岩	万立方米	7.82	正在开采	小型	万立方米	2.75	1.2	501	100	/	100	2012-08-22~2020-08-22
129	146	泰顺县华日矿冶有限公司龟湖白岩叶蜡石矿	C3303292011127110121216	叶蜡石	万吨	35.29	正在开采	中型	万吨	5	2.3	27.6	95	95	100	2011-12-09~2019-06-09

序号	矿山编号	矿山名称	采矿许可证号	矿产名称	资源储量单位	查明资源储量	开发利用状态	开采规模	产量单位	设计生产能力	产量	矿业产值(万元)	开采回采率(%)	选矿回收率(%)	综合利用效率(%)	有效期限
130	142	泰顺县仕阳镇双神辉绿玢岩矿	C33032920110 97130118787	饰面用辉绿岩	万立方米	1.21	停采	小矿	万立方米	0.3025	0	0	/	/	/	2011-10-09 ~2016-04-09
131	148	浙江龟湖矿业有限公司叶蜡石矿	C33000020101 27120088370	叶蜡石	万吨	724	正在开采	大型	万吨	45	25.29	2048.49	95	95	100	2010-12-13 ~2024-08-29
132	125	泰顺县大安乡洪岭头村水尾普通建筑石料矿	C33032920101 17130083178	建筑用凝灰岩	万吨	50.9	正在开采	小型	万吨	10	4.54	163.44	100	/	100	2010-11-24 ~2016-05-24
133	126	泰顺县南院乡桥下辉绿岩矿区14号矿段辉绿岩矿	C33032920101 17130081348	饰面用辉绿岩	万立方米	0.67	停采	小型	万立方米	0.27	0	0	/	/	/	2010-11-16 ~2013-05-16
134	27	乐清市北白象镇印屿村石虎岙普通建筑石料矿	C33038220130 17130128387	建筑用凝灰岩	万吨	531.34	正在开采	大型	万吨	53	39.67	674.39	100	/	100	2014-08-05 ~2023-08-05
135	72	瑞安市五云山天然矿泉水有限公司	C33000020101 18110083136	矿泉水	万吨	16.2	正在开采	小型	万吨	1.8	0.73	587	/	/	/	2015-02-15 ~2024-05-23
136	86	温州市瓯飞一期围垦工程瑞安市北龙乡凤凰头村建筑用石料(凝灰岩)矿	C33000020110 97120118804	建筑用凝灰岩	万吨	10414	正在开采	大型	万吨	2600	358.11	6223.95	100	/	100	2014-10-01 ~2016-09-30
137	93	瑞安市北麂一级渔港工程关头波山普通建筑石料矿	C33038120101 27130087543	建筑用凝灰岩	万吨	235.5	停采	大型	万吨	75	0	0	/	/	/	2014-01-03 ~2015-12-12
138	130	泰顺毛垟南镇红采石场	C33032920080 87130000470	饰面用花岗岩	万立方米	1.608	停采	小矿	万立方米	0.5	0	0	/	/	/	2013-08-04 ~2016-08-04
139	84	瑞安市北龙乡上干山普通建筑石料矿	C33038120090 37120006297	建筑用凝灰岩	万吨	3043	正在开采	大型	万吨	434.7	218.11	3272	100	/	100	2012-11-20 ~2018-08-17
140	78	浙江省温州市瑞安市飞云马头普通建筑石料矿	C33038120110 97130117976	建筑用凝灰岩	万吨	187.7	停采	大型	万吨	31	0	0	/	/	/	2011-09-08 ~2015-09-08
141	8	乐清市虹桥镇山塘山普通建筑石料(宕渣)矿	C33000020090 87130033012	建筑用凝灰岩	万吨	142.5	停采	大型	万吨	142.5	0	0	/	/	/	2011-08-16 ~2012-05-13
142	147	泰顺西旻镇金磊辉绿岩石矿场	C33032920090 37130013940	饰面用辉绿岩	万立方米	0.85	停采	小型	万立方米	0.1	0	0	/	/	/	2010-09-28 ~2014-03-28
143	10	乐清市万利佳石料场	3303820410015	建筑用凝灰岩	万吨	615	停采	大型	万吨	82	0	0	/	/	/	2004-06-01 ~2011-12-01
144	3	乐清市虹桥镇北村山坑建筑用石料(凝灰岩)矿	C33038220140 87130135293	建筑用凝灰岩	万吨	900	正在开采	大型	万吨	90	139	2203.37	100	/	100	2014-08-21 ~2024-08-21
145	11	乐清市石龙村普通建筑石料矿	C33038220090 97130035480	建筑用凝灰岩	万吨	476.05	正在开采	大型	万吨	68	117.1	1990	100	/	100	2013-07-22 ~2016-07-29

序号	矿山编号	矿山名称	采矿许可证号	矿产名称	资源储量单位	查明资源储量	开发利用状态	开采规模	产量单位	设计生产能力	产量	矿业产值(万元)	开采回采率(%)	选矿回收率(%)	综合利用率(%)	有效期限
146	31	乐清市北白象镇乐安普通建筑石料矿	C3303822010077130071012	建筑用凝灰岩	万吨	180.31	正在开采	大型	万吨	30	50.5	858.5	100	/	100	2013-07-17~2016-10-23
147	37	乐清市北白象镇山主头普通建筑石料矿	C3303822010077130071013	建筑用凝灰岩	万吨	215.5	正在开采	大型	万吨	30	90.73	1360.95	100	/	100	2013-06-09~2017-10-23
148	35	乐清市翁垟镇三屿普通建筑石料矿	C3303822010037130057244	建筑用凝灰岩	万吨	158.33	停采	大型	万吨	80	0	0	/	/	/	2012-06-05~2013-06-05
149	22	乐清市乐成镇樟南村元宝山普通建筑石料矿	C3300002009067130024257	建筑用凝灰岩	万吨	702.65	停采	大型	万吨	143	0	0	/	/	/	2012-03-10~2014-06-19
150	2	乐清市雁荡山矿泉水饮料厂石梁洞矿泉水厂	C3300002008098110000750	矿泉水	万吨	14	停采	小型	万吨	0.23	0	0	/	/	/	2011-04-02~2012-11-04
151	28	乐清市乐成镇杨岙西普通建筑石料矿	C3303822010107130076824	建筑用凝灰岩	万吨	195.71	停采	大型	万吨	33	0	0	/	/	/	2010-10-11~2014-12-02
152	5	乐清市石帆镇牛掌塔山普通建筑石料(凝灰岩)矿	C3303822010097130075757	建筑用凝灰岩	万吨	600.46	停采	大型	万吨	80	0	0	/	/	/	2010-09-25~2014-12-25
153	25	乐清市北白象镇汤可贤采石场矿山生态环境治理工程	C3303822010017120055442	建筑用凝灰岩	万吨	30.43	停采	大型	万吨	30.43	0	0	/	/	/	2010-05-04~2011-04-28
154	6	乐清市南岳镇天河普通建筑石料矿	C3303822011027130105970	建筑用凝灰岩	万吨	543.17	正在开采	大型	万吨	90	74.75	1270.75	100	/	100	2014-11-05~2017-11-05
155	33	乐清市象阳镇深河村普通建筑石料(凝灰岩)矿	C3303822010087130072818	建筑用凝灰岩	万吨	347.43	正在开采	大型	万吨	58	80.08	1361.36	100	/	100	2013-11-13~2016-11-13

注：*取得河道砂石开采权。**矿山生态环境治理，修整边坡。

附表7 温州市市级规划禁采区一览表

序号	名称	所在行政区	序号	名称	所在行政区
一	自然保护区		23	梅龙溪市级风景名胜区	瑞安市
1	南麂列岛国家级自然保护区	平阳县	24	南雁门市级风景名胜区	平阳县
2	乌岩岭国家级自然保护区	泰顺县	25	西湾市级风景名胜区	平阳县
3	承天氡泉省级自然保护区	泰顺县	26	石聚堂市级风景名胜区	苍南县
二	风景名胜区		27	南浦溪市级风景名胜区	泰顺县
4	雁荡山国家级风景名胜区	乐清市、平阳县	三	地质公园	
5	楠溪江国家级风景名胜区	永嘉县	28	雁荡山世界地质公园	乐清市、永嘉县
6	百丈祭一飞云湖国家级风景名胜区	文成县	四	森林公园	
7	泽雅省级风景名胜区	瓯海区	29	雁荡山国家森林公园	乐清市
8	瑶溪省级风景名胜区	龙湾区	30	花岩国家森林公园	瑞安市
9	洞头省级风景名胜区	洞头区	31	龙湾潭国家森林公园	永嘉县
10	南麂列岛省级风景名胜区	平阳县	32	铜铃山国家森林公园	文成县
11	滨海—玉苍山省级风景名胜区	苍南县	33	乌岩岭国家级自然保护区	泰顺县
12	氡泉—九峰省级风景名胜区	泰顺县	34	玉苍山国家森林公园	苍南县
13	仙岩省级风景名胜区	瓯海区	35	西郊省级森林公园	鹿城区
14	寨寮溪省级风景名胜区	瑞安市	36	茶山省级森林公园	瓯海区
15	岷岗市级风景名胜区	瓯海区	37	西雁荡省级森林公园	瓯海区
16	茶山市级风景名胜区	瓯海区	38	福泉山省级森林公园	瑞安市
17	天柱山市级风景名胜区	龙湾区	39	四海山省级森林公园	永嘉县
18	后九降市级风景名胜区	永嘉县	40	五星潭省级森林公园	永嘉县
19	灵山市级风景名胜区	乐清市	41	黄鹿山省级森林公园	文成县
20	桐溪市级风景名胜区	瑞安市	42	石垟省级森林公园	文成县
21	铜盘岛市级风景名胜区	瑞安市	43	金珠省级森林公园	文成县
22	圣井山市级风景名胜区	瑞安市	44	满田省级森林公园	平阳县

序号	名称	所在行政区	序号	名称	所在行政区
45	天关山省级森林公园	泰顺县	71	飞龙山市级森林公园	泰顺县
46	三魁省级森林公园	泰顺县	72	旋顶山市级森林公园	泰顺县
47	石聚堂省级森林公园	苍南县	73	南洋寨市级森林公园	泰顺县
48	洞桥山市级森林公园	鹿城区	74	国光镜市级森林公园	泰顺县
49	藤北市级森林公园	鹿城区	75	岭北市级森林公园	泰顺县
50	双潮红豆杉市森林公园	鹿城区	76	西溪市级森林公园	泰顺县
51	黄石山市级森林公园	龙湾区	77	秀涧市级森林公园	泰顺县
52	吹台山市级森林公园	瓯海区	78	南浦溪市级森林公园	泰顺县
53	石岩屋市级森林公园	瓯海区	79	仙居市级森林公园	泰顺县
54	五磊山市级森林公园	瓯海区	80	灵溪玉泉市级森林公园	苍南县
55	凤凰山市级森林公园	瓯海区	81	灵溪鹿峰市级森林公园	苍南县
56	金西溪市级森林公园	瑞安市	82	金乡梅峰市级森林公园	苍南县
57	银岙市级森林公园	瑞安市	83	鹤顶山市级森林公园	苍南县
58	奇云山市级森林公园	瑞安市	五	重要湿地及湿地公园	
59	金鸡山市级森林公园	瑞安市	84	南麂列岛国家级自然保护区	平阳县
60	灵谷寺市级森林公园	瑞安市	85	山海省级湿地公园	苍南县
61	圣井山市级森林公园	瑞安市	86	三垟湿地公园	瓯海区
62	绿嶂山市级森林公园	永嘉县	六	重要饮用水水源保护区	
63	东蒙山市级森林公园	永嘉县	87	市区市级水源保护区	鹿城区
64	石斑岩市级森林公园	永嘉县	88	泽雅水库	瓯海区
65	岩龙市级森林公园	永嘉县	89	珊溪水库	文成县、泰顺县
66	醉溪市级森林公园	永嘉县	90	赵山渡水库	文成县、瑞安市
67	大瞿岛市级森林公园	洞头区	91	长坑水库	洞头区
68	小荆山市级森林公园	洞头区	92	楠溪江东向饮水工程	永嘉县
69	松龙岭市级森林公园	文成县	93	楠溪江西向供水工程	永嘉县
70	东方源市级森林公园	文成县	94	桥墩水库	苍南县

序号	名 称	所在行政区	序号	名 称	所在行政区
七	其他类				
	省级(含)以上等级地质遗迹保护点				
	文物保护区				
	主要城市规划建设区				
	基本农田保护区				
	省道(含)以上等级公路、高速公路、铁路、河道等 等主要交通干线两侧可视范围				
	海岸带				
	无人海岛				
	军事用地				
	其他需特别保护对象的保护范围				

附表8 温州市市级规划开采区、限采区一览表

序号	规划区名称	所在行政区	类别	主要矿产	已设采矿权数量(个)	采矿权规划数量(个)	备注
1	泰顺前坪仔萤石开采区	泰顺县	开采区	普通萤石	1	1	设计生产规模15万吨/年,加强矿山生态环境保护。
2	泰顺龟湖叶蜡石开采区	泰顺县	开采区	叶蜡石	2	3	设计开采规模合计达到50万吨/年。
3	洞头大门饰面石材开采区	洞头区	开采区	饰面用花岗岩	1	4	设计开采规模合计达到20万立方米/年。
4	文成双桂饰面石材开采区	文成县	开采区	饰面用闪长岩	3	2	已设采矿权3个,其中2个到期停采,规划期内完成矿山生态环境治理并注销采矿许可证。规划设置2个采矿权,提升开采规模至5万立方米/年。
5	泰顺南院饰面石材开采区	泰顺县	开采区	饰面用辉绿岩 饰面用凝灰岩	4	3	已设采矿权4个,其中1个到期停采。规划设置3个采矿权,辉绿岩矿山提升开采规模至1万立方米/年,凝灰岩等矿山提升开采规模至5万立方米/年。
6	乐清南塘一翁垟建筑石料开采区	乐清市	开采区	建筑用石料	5	3	已设采矿权数量5个,其中4个已到期停采,规划期内完成矿山生态环境治理并注销采矿许可证。规划设置3个采矿权,建设3家大型建筑石料矿山,为乐清市重点工程和城乡建设提供保障。
7	洞头霓屿建筑石料开采区	洞头区	开采区	建筑用石料	5	2~3	已设采矿权数量5个,其中2个已到期停采,规划期内完成矿山生态环境治理并注销采矿许可证。规划设置2~3个采矿权,建设2~3家超大型工程性建筑石料矿山。
8	瑞安上干山一凤凰头建筑石料开采区	瑞安市	开采区	建筑用石料	2	2	已设采矿权数量2个。加强矿山生态环境保护,提升绿色矿山建设水平。

序号	规划区名称	所在行政区	类别	主要矿产	已设采矿权数量(个)	采矿权规划数量(个)	备注
9	平阳榆垟—墨城建筑石料开采区	平阳县	开采区	建筑用石料	8	6	已设采矿权数量8个，规划设置6个采矿权。加强矿山生态环境保护，提升绿色矿山建设水平。
10	苍南炎亭—大渔建筑石料开采区	苍南县	开采区	建筑用石料	8	3~5	已设采矿权数量8个，均已到期，规划期内完成矿山生态环境治理并注销采矿许可证。规划设置3~5个采矿权，建设3~5家大型建筑石料矿山，为苍南县重点工程和城乡建设提供保障。
11	苍南矾山明矾石限采区	苍南县	限采区	明矾石	1	1	年开采总量控制在15万吨以内，提升综合利用水平，加强矿山环境保护。

附表9 温州市区矿产资源规划分区表

序号	编号	规划区名称	所在行政区	类别	面积(km ²)	拐点坐标			主要矿产	已设采矿权数量	拟设采矿权数量	规划意见和管理措施
						拐点	x	y				
1	CJ001	泽雅风景名胜规划禁采区	鹿城区 瓯海区	禁采区	196.10	1	3109433	40537805		4	0	规划禁采区,自然保护区内禁止从事任何采矿活动;自然保护区外除矿山生态环境治理、地质灾害治理或在工程红线范围内的建设项目等经批准的工程,涉及矿产资源开采可设置采矿权外,禁止任何固体矿产开发活动,地热、矿泉水等液体矿产的开发利用须经严格论证,并征得相关管理部门同意。 禁止设置商业性固体矿产探矿权,设置其他探矿权需征得相关管理部门同意。 至2015年底,区内有4宗矿泉水采矿权(2宗生产、2宗采矿许可证到期停采)、9宗建筑用石料采矿权(6宗生产、3宗采矿许可证到期停采)、1宗地热探矿权。规划期内,建筑石料采矿权有序退出,并做好矿山生态环境治理;注销2宗采矿许可证到期的矿泉水采矿权,另外2宗矿泉水采矿权有序退出。
						2	3111478	40543430				
						3	3110864	40546617				
						4	3112250	40549883				
						5	3112919	40553972				
						6	3108609	40555222				
						7	3107642	40552275				
						8	3105092	40548305				
						9	3098895	40542589				
						10	3095676	40542499				
2	CJ002	温州城区规划禁采区	鹿城区 瓯海区 龙湾区	禁采区	762.26	1	40556096	3110393		9	0	
						2	40559831	3101081				
						3	40574277	3101417				
						4	40587112	3097504				
						5	40599444	3087560				
						6	40588463	3082286				
						7	40582954	3072140				
						8	40573222	3080690				
						9	40564428	3082428				
						10	40561486	3088763				
						11	40557043	3090010				
						12	40551009	3089145				
						13	40547337	3094822				
						14	40547376	3096726				
						15	40550007	3097334				

序号	编号	规划区名称	所在行政区	类别	面积(km ²)	拐点坐标		主要矿产	已设采矿权数量	拟设采矿权数量	规划意见和管理措施										
						拐点	x					y									
						16	40548139	3099719													
						17	40551139	3101668													
						18	40552249	3100711													
						19	40554098	3102624													
						20	40552125	3102183													
						21	40554487	3105284													
						22	40552048	3106684													
						23	40554990	3107627													
						24	40555516	3099351													
						25	40557228	3098774													
						26	40554415	3091812													
						27	40552107	3093818													
						28	40553697	3095766													
						29	40551822	3096687													
						30	40554115	3098723													
						31	40572825	3095258													
						32	40575206	3094710													
						33	40576802	3095921													
						34	40576232	3093371													
						35	40574950	3092872													
						36	40573649	3093388													
						37	40572738	3091920													
						38	40570477	3093032													
						3	CK001	瓯海区潘桥街道潘桥建筑石料规划开采区				瓯海区	开采区	1.67	1	3095868	40555273	建筑石料	2	0	现有2宗建筑用凝灰岩采矿权。其中1宗采矿权已到期，完成矿山地质(生态)环境治理后注销；1家矿山正在生产，予以保留，允许延续登记一次，到期完成矿山地质(生态)环境治理并注销。
															2	3095462	40555700				
															3	3094553	40555414				
															4	3094186	40554530				
															5	3095484	40554144				

序号	编号	规划区名称	所在行政区	类别	面积(km ²)	拐点坐标			主要矿产	已设采矿权数量	拟设采矿权数量	规划意见和管理措施
						拐点	x	y				
4	CK002	龙湾区瑶溪街道底岭下建筑石料规划开采区	龙湾区	开采区	0.69	1	3094334	40575234	建筑石料	1	0	现有建筑用凝灰岩采矿权1宗，予以保留，允许延续登记一次，到期完成矿山地质(生态)环境治理并注销采矿许可证。
						2	3094336	40576025				
						3	3093561	40576042				
						4	3093397	40575765				
						5	3093501	40575249				
5	CK003	瓯海区丽岙街道丽岙建筑石料规划开采区	瓯海区	开采区	6.29	1	3087994	40559230	建筑石料	0	1	规划期内拟新建建筑用凝灰岩采矿权1宗，产品供应瓯海区、鹿城区城市和城镇化建设。
						2	3087945	40560589				
						3	3086418	40561746				
						4	3084680	40561269				
						5	3084628	40560664				
						6	3087278	40558397				

附表 10 温州市区矿产资源开采规划区块表

所在开采规划分区名称	序号	图面号	区块名称	开采主矿种	涉及开采总量控制矿种	区块范围(拐点坐标)			面积(km ²)	设置类型	已设矿业权		资源储量单位	查明(占用)储量	投放时序	备注
						拐点	x	y			探矿权	采矿权				
CK003	1	CQ001	浙江省温州市瓯海区丽岙街道上坦村建筑用凝灰岩矿	建筑用凝灰岩		1	3086042.44	40560160.34	0.118	空白区新设	0	0	万立方米	362	2017年	
						2	3085952.17	40560286.54								
						3	3085869.10	40560379.43								
						4	3085708.28	40560390.61								
						5	3085678.08	40560156.40								
						6	3085698.39	40560101.63								
						7	3085712.74	40559976.83								
						8	3085742.71	40559929.86								
						9	3085785.75	40559930.77								
						10	3085872.69	40559967.09								
						11	3085991.11	40560042.17								

附表 11 温州市矿山生态环境治理恢复规划表

序号	项目编号	矿山名称	治理恢复面积(m ²)		主要治理任务	资金概算 (万元)	资金来源	项目起止时间	备注
				土地复垦面积					
1	鹿城区-11	温州市鹿城茅竹山采石场	19871	18720	边坡治理复绿、宕底复垦	102	政府投入	2019-2020	工程治理
2	鹿城区-13	温州市联城矿山	25141	9031	边坡治理复绿、宕底复垦	516	企业自筹	2018-2019	工程治理
3	鹿城区-14	温州市鹿城区上戍乡门前山建筑石料矿区	95000	55000	边坡治理复绿、宕底复垦	2635	政府投入	2016-2017	工程治理
4	鹿城区-15	温州市鹿城区城市管理局基地建设用矿山	37136	14382	边坡治理复绿、宕底复垦	280	政府投入	2015-2016	工程治理
5	鹿城区-16	温州市鹿城双屿龙前山采石场	12031	2633	边坡治理复绿、宕底复垦	77	政府投入	2016-2017	工程治理
6	鹿城区-2	温州市山发建筑石料有限公司	39883	9250	边坡治理复绿、宕底复垦	480	企业自筹	2017-2018	颁发治理工程采矿许可证
7	鹿城区-3	温州市滨江街道杨府山采石场	1925	1900	边坡治理复绿、宕底复垦	6	政府投入	2018-2019	工程治理
8	鹿城区-7	温州市鹿城区岙底乡田塘头高岭土矿区	21263	4200	边坡治理复绿、宕底复垦	65	政府投入	2019-2020	工程治理
9	鹿城区-8	温州市鹿城临江天成采石场	23026	5724	边坡治理复绿、宕底复垦	276	政府投入	2017-2018	工程治理
10	龙湾区-1	龙湾区海城海米特东侧采石场	4800	0	边坡治理复绿	55	政府投入	2018-2019	工程治理
11	龙湾区-10	温州市龙湾黄山成岳采石场	74282	6120	边坡治理复绿、宕底复垦	891	政府投入	2019-2020	工程治理
12	龙湾区-11	温州市龙湾振兴石子加工场	31754	11000	边坡治理复绿、宕底复垦	254	政府投入	2019-2020	工程治理
13	龙湾区-14	温州市龙湾光辉采石场	39896	3168	边坡治理复绿、宕底复垦	470	政府投入	2019-2020	工程治理
14	龙湾区-6	温州市龙湾底岭下光虎采石场	9218	0	边坡治理复绿	110	政府投入	2017-2019	工程治理
15	龙湾区-7	温州市龙湾状元御史桥采矿处	9279	8500	边坡治理复绿、宕底复垦	50	政府投入	2017-2019	工程治理
16	龙湾区-8	温州市龙湾区状元镇西台矿山自然生态环境治理工程	29536	8954	边坡治理复绿、宕底复垦	1006	企业自筹	2017-2019	颁发治理工程采矿许可证

序号	项目编号	矿山名称	治理恢复面积(m ²)		主要治理任务	资金概算 (万元)	资金来源	项目起止时间	备注
				土地复垦面积					
17	瓯海区-1	温州市瓯海区瞿溪街道春和采石场	36303	6375	边坡治理复绿、 宕底复垦	290	政府投入	2018-2019	工程治理
18	瓯海区-10	温州市瓯海区岭头高岭土矿区前路矿段	17803	4970	边坡治理复绿、 宕底复垦	89	政府投入	2018-2019	工程治理
19	瓯海区-11	温州市瓯海区潘桥镇泉塘村石尖山普通建筑石料矿区	36173	17255	边坡治理复绿、 宕底复垦	270	政府投入	2018-2019	工程治理
20	瓯海区-13	温州市瓯海区潘桥镇泉塘村陈溪坑普通建筑石料矿区	82806	32395	边坡治理复绿、 宕底复垦	4148	企业自筹	2015-2018	工程治理
21	瓯海区-20	温州市南白象鹅湖国平采石场	83463	30000	边坡治理复绿、 宕底复垦	1700	政府投入	2014-2016	工程治理
22	瓯海区-21	温州市瓯海区潘桥镇焦下村猫狸摔山普通建筑石料矿区	72504	34000	边坡治理复绿、 宕底复垦	2368	企业自筹	2015-2018	工程治理
23	瓯海区-22	温州市大众采石场	15338	6823	边坡治理复绿、 宕底复垦	125	政府投入	2016-2017	工程治理
24	瓯海区-23	温州市丽岙姜宅采石场	17689	6700	边坡治理复绿、 宕底复垦	142	政府投入	2017-2018	工程治理
25	瓯海区-27	温州市潘桥建冬采石场	64971	7540	边坡治理复绿、 宕底复垦	980	企业自筹	2015-2018	工程治理
26	瓯海区-28	温州市瓯海区长丰普通建筑石料矿区	94461	44030	边坡治理复绿、 宕底复垦	1989	企业自筹	2015-2018	工程治理
27	瓯海区-29	温州市委桥东风矿区	54896	19100	边坡治理复绿、 宕底复垦	880	企业自筹	2015-2018	工程治理
28	瓯海区-3	瓯海区瞿溪恩乐采石场	9120	0	边坡治理复绿	50	政府投入	2018-2019	工程治理
29	瓯海区-30	温州市丽岙茶龙采石场	21723	5396	边坡治理复绿、 宕底复垦	207	政府投入	2016-2017	工程治理
30	瓯海区-31	瓯海区仙岩社帆村废弃矿山	11090	0	边坡治理复绿	130	政府投入	2017-2018	工程治理
31	瓯海区-32	温州市岩二采石场	11230	8100	边坡治理复绿、 宕底复垦	135	政府投入	2017-2018	工程治理
32	瓯海区-5	温州市梧埭永生采石场	10406	2720	边坡治理复绿、 宕底复垦	120	政府投入	2018-2019	工程治理
33	瓯海区-6	温州市瓯海区泽雅镇天长普通建筑石料矿	86314	36900	边坡治理复绿、 宕底复垦	2064	企业自筹	2015-2018	工程治理

序号	项目编号	矿山名称	治理恢复面积(m ²)		主要治理任务	资金概算 (万元)	资金来源	项目起止时间	备注
				土地复垦面积					
34	瓯海区-7	温州市瓯海区梧田街道南堡废弃采石场	40000	2500	边坡治理复绿、 宕底复垦	200	政府投入	2018-2019	工程治理
35	瓯海区-8	瓯海区瞿溪樟山采石场	7523	3500	边坡治理复绿、 宕底复垦	40	政府投入	2018-2019	工程治理
36	瓯海区-9	温州市方岙废弃采石场	45494	24100	边坡治理复绿、 宕底复垦	1996	企业自筹	2015-2018	工程治理
37	瑞安市-11	浙江省温州市瑞安市莘塍镇西岙矿山	47544	9120	边坡治理复绿、 宕底复垦	35	企业自筹	2013.3-2014.3	颁发治理工程 采矿许可证
38	瑞安市-13	浙江省温州市瑞安市飞云马头普通建筑 石料矿区	58342	14000	边坡治理复绿、 宕底复垦	924	企业自筹	2016.6-2018.6	工程治理
39	瑞安市-14	瑞安市塘下镇陈岙采石场	10880	5820	边坡治理复绿、 宕底复垦	260	企业自筹	2010-2011	工程治理
40	瑞安市-15	瑞安市飞云镇龟山采石场	10908	10000	宕底复垦	20	企业自筹	2017-2018	工程治理
41	瑞安市-17	塘下镇凤山村青岙山头废弃矿山治理工程	62000	52000	边坡治理复绿、 宕底复垦	2254	企业自筹	2016-2018	颁发治理工程 采矿许可证
42	瑞安市-18	马屿镇焦浦村(京屿线公路边)废弃矿山 治理工程	6580	5680	边坡治理复绿、 宕底复垦	99	政府投入	2016.4-2016.10	工程治理
43	瑞安市-3	浙江省温州市瑞安市塘下镇海安办事处 凤山普通建筑石料	147094	11000	边坡治理复绿、 宕底复垦	249	企业自筹	2012.12-2014.3	工程治理
44	瑞安市-5	浙江省温州市瑞安市塘下镇中北普通建 筑石料矿区	68884	15530	边坡治理复绿、 宕底复垦	974	政府投入	2016-2018	工程治理
45	瑞安市-6	凤土废弃矿山	67591	4013	边坡治理复绿、 宕底复垦	799	企业自筹	2013-2015	工程治理
46	瑞安市-8	瑞安市公航市政工程开发有限公司采石场	39107	3000	边坡治理复绿、 宕底复垦	111	政府投入	2016.5-2016.12	工程治理
47	乐清市-21	乐清市胜利塘北片围垦工程建设配套矿点	16255	2800	边坡治理复绿、 宕底复垦	111	政府投入	2016-2018	工程治理
48	乐清市-24	虹桥镇凰岙采石场	21535	3000	边坡治理复绿、 宕底复垦	250	政府投入	2017-2019	工程治理
49	乐清市-26	虹桥镇废弃矿山	54965	15000	边坡治理复绿、 宕底复垦	241	企业自筹	2017-2019	工程治理
50	乐清市-29	南岸采矿场	14908	11000	边坡治理复绿、 宕底复垦	88	政府投入	2017-2019	工程治理

序号	项目编号	矿山名称	治理恢复面积(m ²)		主要治理任务	资金概算 (万元)	资金来源	项目起止时间	备注
				土地复垦面积					
51	乐清市-30	乐清市三旗集团废弃矿山	32560	5000	边坡治理复绿、 宕底复垦	200	政府投入	2016-2018	工程治理
52	乐清市-34	大嵩虫蚕采石场	4893	1500	边坡治理复绿、 宕底复垦	88	政府投入	2015-2017	工程治理
53	乐清市-35	乐清市北白象镇乐安普通建筑石料矿	57598	7700	边坡治理复绿、 宕底复垦	666	企业自筹	2017-2019	工程治理
54	乐清市-38	乐清市旭建采石公司	19221	6000	边坡治理复绿、 宕底复垦	220	政府投入	2019-2020	工程治理
55	乐清市-46	大嵩下蚕采石场	5212	2200	边坡治理复绿、 宕底复垦	55	政府投入	2015-2017	工程治理
56	乐清市-47	乐清市汤可贤采石场	51345	11000	边坡治理复绿、 宕底复垦	600	政府投入	2018-2020	工程治理
57	乐清市-49	乐清市雁荡镇李迪青采石场	18660	9000	边坡治理复绿、 宕底复垦	93	政府投入	2015-2017	工程治理
58	乐清市-50	吴蚕采石场	8775	6000	边坡治理复绿、 宕底复垦	59	政府投入	2016-2018	工程治理
59	乐清市-6	石帆镇许道明采石场	67093	15000	边坡治理复绿、 宕底复垦	805	政府投入	2018-2020	工程治理
60	乐清市-60	乐清市山田采石场	60458	8200	边坡治理复绿、 宕底复垦	162	政府投入	2015-2017	工程治理
61	乐清市-63	乐清市清江镇夏功华采石场	52902	14000	边坡治理复绿、 宕底复垦	214	政府投入	2015-2017	工程治理
62	永嘉县-1	永嘉县罗浮永顺采石场	14515	4800	边坡治理复绿、 宕底复垦	1094	政府投入	2016-2017	工程治理
63	永嘉县-11	永嘉县乌牛永康碎石场	7203	2800	边坡治理复绿、 宕底复垦	200	政府投入	2017	工程治理
64	永嘉县-12	永嘉县黄田雅林石料场	45586	9247	边坡治理复绿、 宕底复垦	425	政府投入	2017-2018	工程治理
65	永嘉县-13	永嘉县乌牛永康碎石场(马蚕)	10343	1600	边坡治理复绿、 宕底复垦	150	政府投入	2018	工程治理
66	永嘉县-14	永嘉县三元堂采石有限公司	48542	27927	边坡治理复绿、 宕底复垦	656	企业自筹	2016-2017	工程治理

序号	项目编号	矿山名称	治理恢复面积(m ²)		主要治理任务	资金概算 (万元)	资金来源	项目起止时间	备注
				土地复垦面积					
67	永嘉县-2	永嘉县瓯北振兴采石场	111700	58500	边坡治理复绿、宕底平整	1243	政府投入	2015-2016	工程治理
68	永嘉县-24	永嘉县桥下西岙山废弃采矿点(市局两路两侧)	69000	6765	边坡治理复绿、宕底复垦	403	政府投入	2016-2017	工程治理
69	永嘉县-26	永嘉县瓯北镇长岙普通建筑石料矿区	49840	6180	边坡治理复绿、宕底复垦	891	政府投入	2017-2018	工程治理
70	永嘉县-5	永嘉县新城墙体材料有限公司叶岙砖瓦粘土矿	11604	8200	边坡治理复绿、宕底复垦	300	政府投入	2019-2020	工程治理
71	永嘉县-7	温州顺吉公路建设有限公司中塘建筑石料矿	5055	2400	边坡治理复绿、宕底复垦	150	政府投入	2019-2020	工程治理
72	平阳县-1	平阳县凤卧镇洋头采石一场	18779	0	边坡治理复绿	200	民资投入	2017-2018	工程治理
73	平阳县-15	平阳县垟山采石场	49046	32000	边坡治理复绿、宕底复垦	400	政府投入	2018-2019	工程治理
74	平阳县-17	平阳县务洋仙岩山石料场九分场	15164	10500	边坡治理复绿、宕底复垦	100	政府投入	2018-2019	工程治理
75	平阳县-19	平阳县大自然采石场	75000	12300	边坡治理复绿、宕底复垦	978	企业自筹	2016-2018	颁发治理工程采矿许可证
76	平阳县-21	平阳县榆洋镇榆北采石场	14759	11000	边坡治理复绿、宕底复垦	200	政府投入	2019-2020	工程治理
77	平阳县-23	平阳县高速公路平苍段联南取土场	2454	2000	场地平整、土地复垦或综合利用	50	政府投入	2017	工程治理
78	平阳县-25	平阳县榆洋镇麻车采石场	8013	0	采空区隔离、自然恢复	15	政府投入	2018	隔离自然复绿
79	平阳县-28	平阳县腾蛟镇驷马采石场	5000	4000	边坡治理复绿、宕底复垦	100	政府投入	2017	工程治理
80	平阳县-30	平阳县桃源乡镇曾山北取土一场	10392	16675	边坡治理复绿、宕底复垦	288	政府投入	2015-2016	工程治理
81	平阳县-31	平阳县滩涂围垦开发有限公司海滨采石场	12301	0	边坡治理复绿	220	企业自筹	2015-2016	工程治理
82	平阳县-32	平阳县钱仓东江采石场	11343	5000	边坡治理复绿、宕底复垦	50	政府投入	2016	工程治理
83	平阳县-33	平阳县麻步镇国华采石场四分场	13241	7000	边坡治理复绿、宕底复垦	125	企业自筹	2018-2019	工程治理

序号	项目编号	矿山名称	治理恢复面积(m ²)		主要治理任务	资金概算 (万元)	资金来源	项目起止时间	备注
				土地复垦面积					
84	平阳县-34	平阳县萧江西炉开山队采石场	15454	14196	边坡治理复绿、 宕底复垦	434	政府投入	2019-2020	工程治理
85	平阳县-5	平阳县山根采石场	91989	35000	边坡治理复绿、 宕底复垦	500	企业自筹	2018-2019	工程治理
86	平阳县-6	平阳县敖江墨城青山采石场	30037	20000	边坡治理复绿、 宕底复垦	1064	企业自筹	2016-2017	工程治理
87	平阳县-7	平阳县梅溪双龙采石场	58372	20000	边坡治理复绿、 宕底建设用地	933	企业自筹	2018-2019	工程治理
88	苍南县-10	苍南县望里金鸡山采石场	22585	17158	边坡治理复绿、 宕底复垦	40	政府投入	2017	工程治理
89	苍南县-11	苍南县洋头石材有限公司	117879	96958	边坡治理复绿、 宕底复垦	550	政府投入	2016-2018	颁发治理工程 采矿许可证
90	苍南县-13	宫西村废弃矿山	15300	10657	边坡治理复绿、 宕底复垦	40	政府投入	2017	工程治理
91	苍南县-2	浙江省苍南县炎亭镇崇家岙矿区普通建筑石料矿	135289	59706	边坡治理复绿、 宕底复垦	730	企业自筹	2016-2018	工程治理
92	苍南县-28	苍南县杨勤祖采石场	37744	/	结合治理设立规划 开采区块	/	/	2019	颁发治理工程 采矿许可证
93	苍南县-34	苍南县矾山镇蔡祖品采石场	5325	1375	边坡治理复绿、 宕底复垦	5	政府投入	2018	工程治理
94	苍南县-5	苍南县灵溪庄孔尧采石场	9208	3739	边坡治理复绿、 宕底复垦	10	政府投入	2016	隔离自然复绿
95	苍南县-59	苍南县藻溪绿都石材厂	17344	11687	边坡治理复绿、 宕底复垦	791	政府投入	2016-2017	颁发治理工程 采矿许可证
96	苍南县-67	苍南县新安乡鉴桥村马鞍山矿区	127265	127265	宕底复垦	310	企业自筹	2016	工程治理
97	苍南县-69	苍南县桥墩吴德志采石场	10481	1612	边坡治理复绿、 宕底复垦	15	政府投入	2017	工程治理
98	苍南县-70	苍南县勤生采石场	16571	779	边坡治理复绿、 宕底复垦	3	政府投入	2017	工程治理
99	文成县-10	温州珊溪水泥制品有限公司双桂岸采石场	17535	4000	边坡治理复绿、 宕底复垦	132	企业自筹	2015	工程治理
100	文成县-13	文成县龙川乡程文煌花岗斑岩矿	12090	/	结合治理设立规划 开采区块	/	/	2017	颁发治理工程 采矿许可证

序号	项目编号	矿山名称	治理恢复面积(m ²)		主要治理任务	资金概算 (万元)	资金来源	项目起止时间	备注
				土地复垦面积					
101	文成县-14	文成县龙川乡夏念门采石场	12786	3000	边坡治理复绿、 宕底复垦	25	政府投入	2017	工程治理
102	文成县-15	文成县周山乡施石松采石场	12900	3000	边坡治理复绿、 宕底复垦	13	政府投入	2017	工程治理
103	文成县-4	雷本谷采石场	16642	5000	边坡治理复绿、 宕底复垦	17	政府投入	2017	工程治理
104	泰顺县-3	泰顺县仕阳矿区	61938	61938	弃碴清理、宕底 复垦	100	政府投入	2018	工程治理
105	泰顺县-7	泰顺县顺达矿区	109115	17100	边坡治理复绿、 矿坑隔离	50	政府投入	2015-2016	工程治理
106	泰顺县-8	泰顺县飞龙矿区	81058	12000	边坡治理复绿、 矿坑隔离	50	政府投入	2017	工程治理
107	泰顺县-9	泰顺县南院长洋夏克明矿场	12900	3000	边坡治理复绿、 矿坑隔离	50	政府投入	2017	工程治理
108		温州市洞头区大门镇观音礁矿区普通建 筑石料矿	32018	3607	边坡治理复绿、 矿坑隔离	183	政府投入	2016	工程治理
109		温州市洞头区大门镇畚箕岙(沙岙)普通 建筑石料(宕碴)矿区	61887	36658	边坡治理复绿、 矿坑隔离	429	政府投入	2016	工程治理
110		洞头县大门镇龟岩废弃矿山	28988	11338	边坡治理复绿、 宕底复垦	114	政府投入	2016	工程治理
111		洞头县大门镇三岗头废弃矿山	8350	1350	边坡治理复绿、 宕底复垦	121	政府投入	2016	工程治理
112		洞头县大门镇西浪村狮子山	2780	280	边坡治理复绿	168	政府投入	2017	工程治理
113		洞头县大门镇乌岩背废弃矿山	7600	400	边坡治理复绿	122	政府投入	2017	工程治理
114		温州市洞头区大门镇东屿村石子岙普通 建筑石料矿区	51344	20482	边坡治理复绿、 宕底复垦	328	政府投入	2017	工程治理
115		温州市洞头区大门镇仁前途村老鼠尾普 通建筑石料矿区	103651	103651	边坡治理复绿、 宕底复垦	816	政府投入	2018-2019	工程治理

附表 12 温州市矿山生态环境重点治理区规划表

序号	编号	名称	所在行政区	治理面积 (公顷)	废弃矿山数 (个)	特征	保护与治理主要任务
1	ZZ001	永嘉—乐清矿山生态环境重点治理区	永嘉县 乐清市	77.2	23	以露天开采建筑石料为主， 边坡高陡，破坏面积较大。	废弃矿山边坡治理复 绿、废弃矿地复垦
2	ZZ002	温州—瑞安矿山生态环境重点治理区	鹿城区 龙湾区 瓯海区 瑞安市	180.6	45	以露天开采建筑石料为主， 边坡高陡，破坏面积较大。	废弃矿山边坡治理复 绿、废弃矿地复垦
3	ZZ003	平阳—苍南矿山生态环境重点治理区	平阳县 苍南县	78.2	23	以露天开采建筑石料为主， 边坡高陡，破坏面积较大。	废弃矿山边坡治理复 绿、废弃矿地复垦

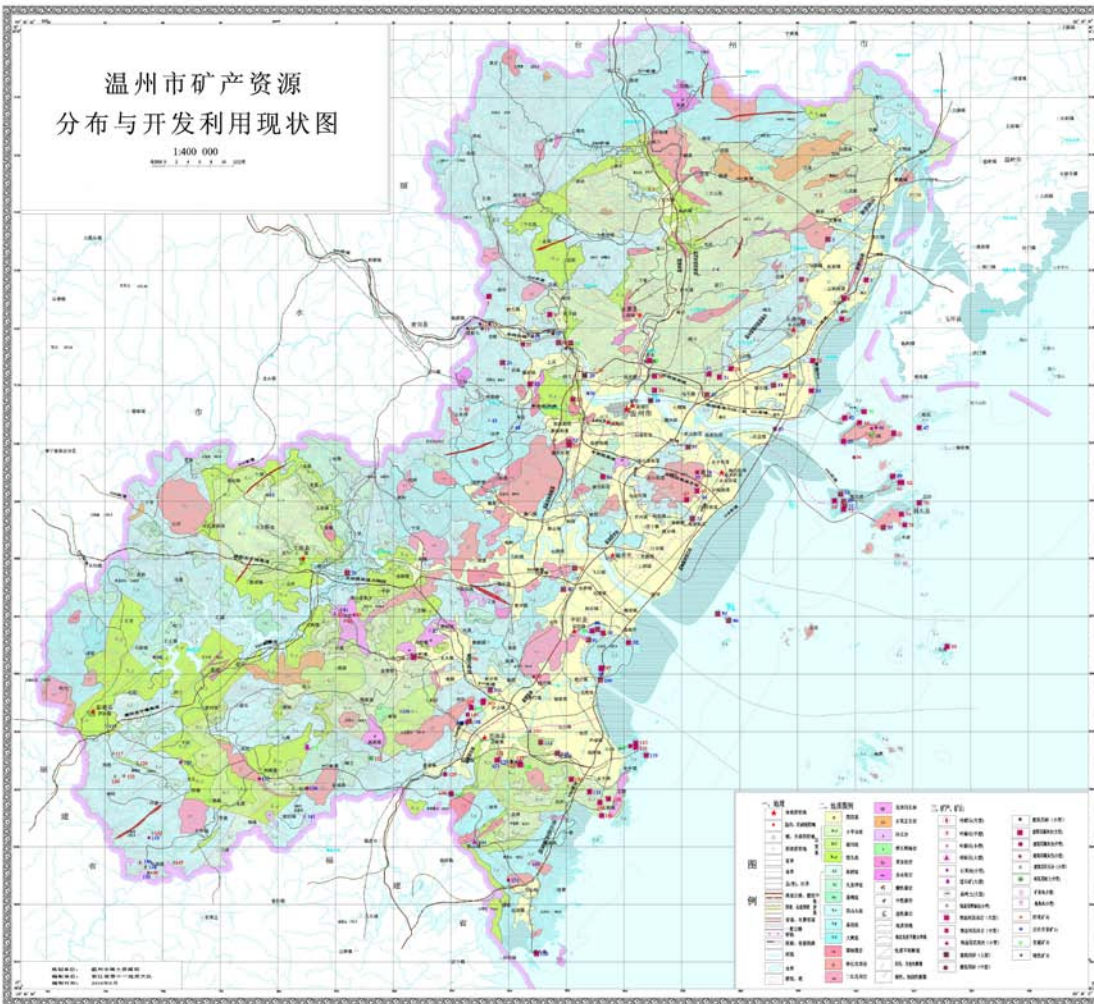
附表9 温州市区矿产资源规划分区表

序号	编号	规划区名称	所在行政区	类别	面积(km2)	拐点坐标		主要矿产	已设采矿权数量	报设采矿权数量	规划意见和管理措施	
						拐点	x					y
1	CJ001	泽雅风景名胜区规划禁采区	鹿城区 瓯海区	禁采区	196.1	1	3109433	40537805		4	0	
						2	3111478	40543430				
						3	3110864	40546617				
						4	3112250	40549883				
						5	3112919	40553972				
						6	3108609	40555222				
						7	3107642	40552275				
						8	3105092	40548305				
						9	3098895	40542589				
						10	3095676	40542499				
2	CJ002	温州城区规划禁采区	鹿城区 瓯海区 龙湾区	禁采区	762.26	1	40556096	3110393		9	0	规划禁采区，自然保护区内禁止从事任何采矿活动；自然保护区外除矿山生态环境治理、地质灾害治理或在工程红线范围内的建设项目等经批准的工程，涉及矿产资源开采可设置采矿权外，禁止任何固体矿产开发活动，地热、矿泉水等液体矿产的开发利用须经严格论证，并征得相关管理部门同意。 禁止设置商业性固体矿产探矿权，设置其他探矿权需征得相关管理部门同意。 至2015年底，区内有4宗矿泉水采矿权（2宗生产、2宗采矿许可证到期停采）、9宗建筑用石料采矿权（6宗生产、3宗采矿许可证到期停采）、1宗地热探矿权。规划期内，建筑石料采矿权有序退出，并做好矿山生态环境治理；注销2宗采矿许可证到期的矿泉水采矿权，另外2宗矿泉水采矿权有序退出。
						2	40559831	3101081				
						3	40574277	3101417				
						4	40587112	3097504				
						5	40599444	3087560				
						6	40588463	3082286				
						7	40582954	3072140				
						8	40573222	3080690				
						9	40564428	3082428				
						10	40561486	3088763				
						11	40557043	3090010				
						12	40551009	3089145				
						13	40547337	3094822				
						14	40547376	3096726				
						15	40550007	3097334				
						16	40548139	3099719				
						17	40551139	3101668				
						18	40552249	3100711				
						19	40554098	3102624				
						20	40552125	3102183				
						21	40554487	3105284				
						22	40552048	3106684				
						23	40554990	3107627				
						24	40555516	3099351				
						25	40557228	3098774				
						26	40554415	3091812				
						27	40552107	3093818				
						28	40553697	3095766				
						29	40551822	3096687				
						30	40554115	3098723				
						31	40572825	3095258				
						32	40575206	3094710				
						33	40576802	3095921				
						34	40576232	3093371				
						35	40574950	3092872				
						36	40573649	3093388				
						37	40572738	3091920				
						38	40570477	3093032				
3	CK001	瓯海区潘桥街道潘桥建筑石料规划开采区	瓯海区	开采区	1.67	1	3095868	40555273	建筑石料	2	0	现有2宗建筑用凝灰岩采矿权。其中1宗采矿权已到期，完成矿山地质(生态)环境治理后注销；1家矿山正在生产，予以保留，允许延续登记一次，到期完成矿山地质(生态)环境治理并注销。
						2	3095462	40555700				
						3	3094553	40555414				
						4	3094186	40554530				
						5	3095484	40554144				
4	CK002	龙湾区瑶溪街道底岭下建筑石料规划开采区	龙湾区	开采区	0.69	1	3094334	40575234	建筑石料	1	0	现有建筑用凝灰岩采矿权1宗，予以保留，允许延续登记一次，到期完成矿山地质(生态)环境治理并注销采矿许可证。
						2	3094336	40576025				
						3	3093561	40576042				
						4	3093397	40575765				
						5	3093501	40575249				
5	CK003	瓯海区丽岙街道丽岙建筑石料规划开采区	瓯海区	开采区	6.29	1	3087994	40559230	建筑石料	0	1	规划期内拟新建建筑用凝灰岩采矿权1宗，产品供应瓯海区、鹿城区城市和城镇化建设。
						2	3087945	40560589				
						3	3086418	40561746				
						4	3084680	40561269				
						5	3084628	40560664				
						6	3087278	40558397				

温州市矿产资源
分布与开发利用现状图

1:400 000

2009.12.17.2010.01.01

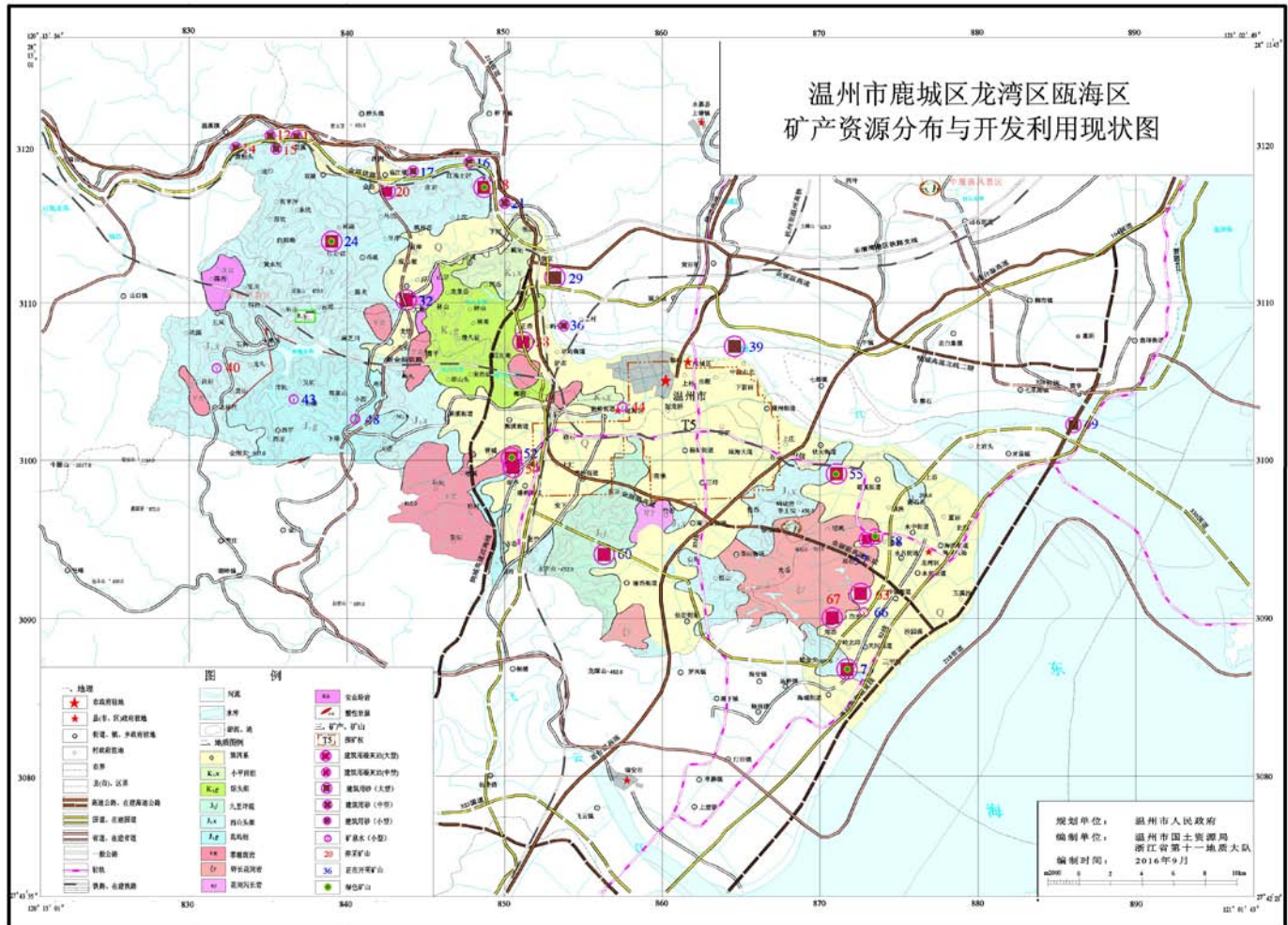


温州市矿产资源 开发利用与保护规划图

1:400 000

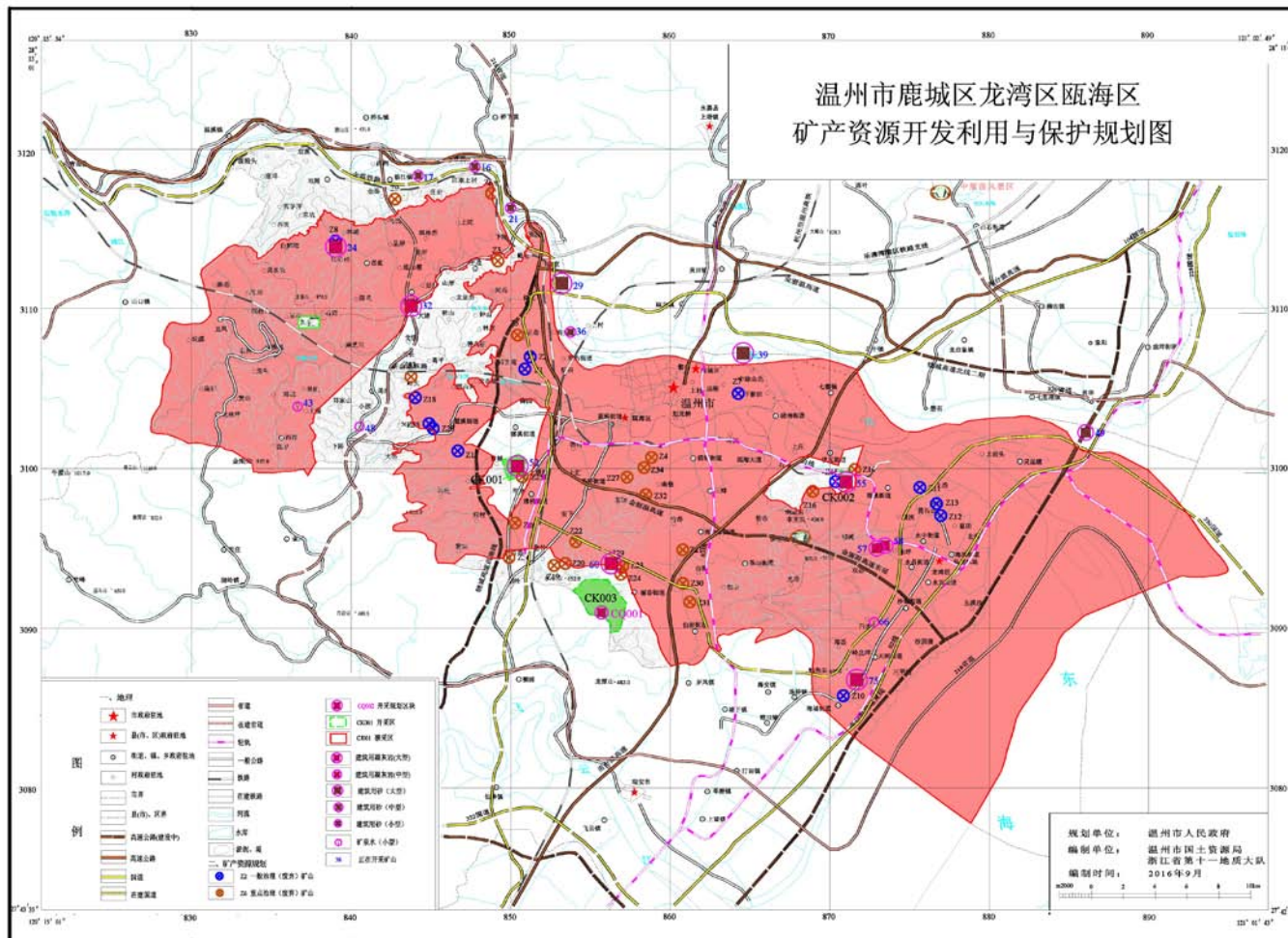


温州市鹿城区龙湾区瓯海区 矿产资源分布与开发利用现状图



规划单位：温州市人民政府
 编制单位：温州市国土资源局 浙江省第十一地质大队
 编制时间：2016年9月

温州市鹿城区龙湾区瓯海区 矿产资源开发利用与保护规划图



一、地理		
	市级驻地	
	县(市、区)级驻地	
	镇、乡、街道办事处	
	村级驻地	
	村庄	
	县(市、区)界	
	高速公路(规划中)	
	高速公路	
	国道	
	省道	
	县道	
	乡道	
	村道	
	铁路	
	交通站	
	水利设施	
	其他	

	CK01 开采区		建筑用地(大型)
	CK02 开采区		建筑用地(中型)
	CK03 开采区		建筑用地(小型)
	建筑用地(大型)		矿采区(小型)
	建筑用地(中型)		工业开采区
	建筑用地(小型)		其他
	矿采区(小型)		其他
	工业开采区		其他
	其他		其他

	CK01 开采区		建筑用地(大型)
	CK02 开采区		建筑用地(中型)
	CK03 开采区		建筑用地(小型)
	建筑用地(大型)		矿采区(小型)
	建筑用地(中型)		工业开采区
	建筑用地(小型)		其他
	矿采区(小型)		其他
	工业开采区		其他
	其他		其他

	CK01 开采区		建筑用地(大型)
	建筑用地(大型)		建筑用地(中型)
	建筑用地(中型)		建筑用地(小型)
	建筑用地(小型)		矿采区(小型)
	矿采区(小型)		工业开采区
	工业开采区		其他
	其他		其他

鹿城区、瓯海区、龙湾区矿产资源开采区详图

图 例

一、地理

	街道、镇、乡政府驻地
	县(市)、区界
	街道、乡镇界线
	村界
	国道
	在建国道
	省道
	在建省道
	高速公路
	高速公路(建设中)
	轻轨
	一般道路
	在建铁路
	铁路
	河流
	水库
	居民点

二、地质

白垩系		小平田组
		馆头组
侏罗系		九里坪组
		西山头组
侏罗系		高坞组
		花岗闪长岩
	钾长花岗岩	
	霏细斑岩	
	石英霏细斑岩	
	地质界线	
	断层	

三、矿山及编号

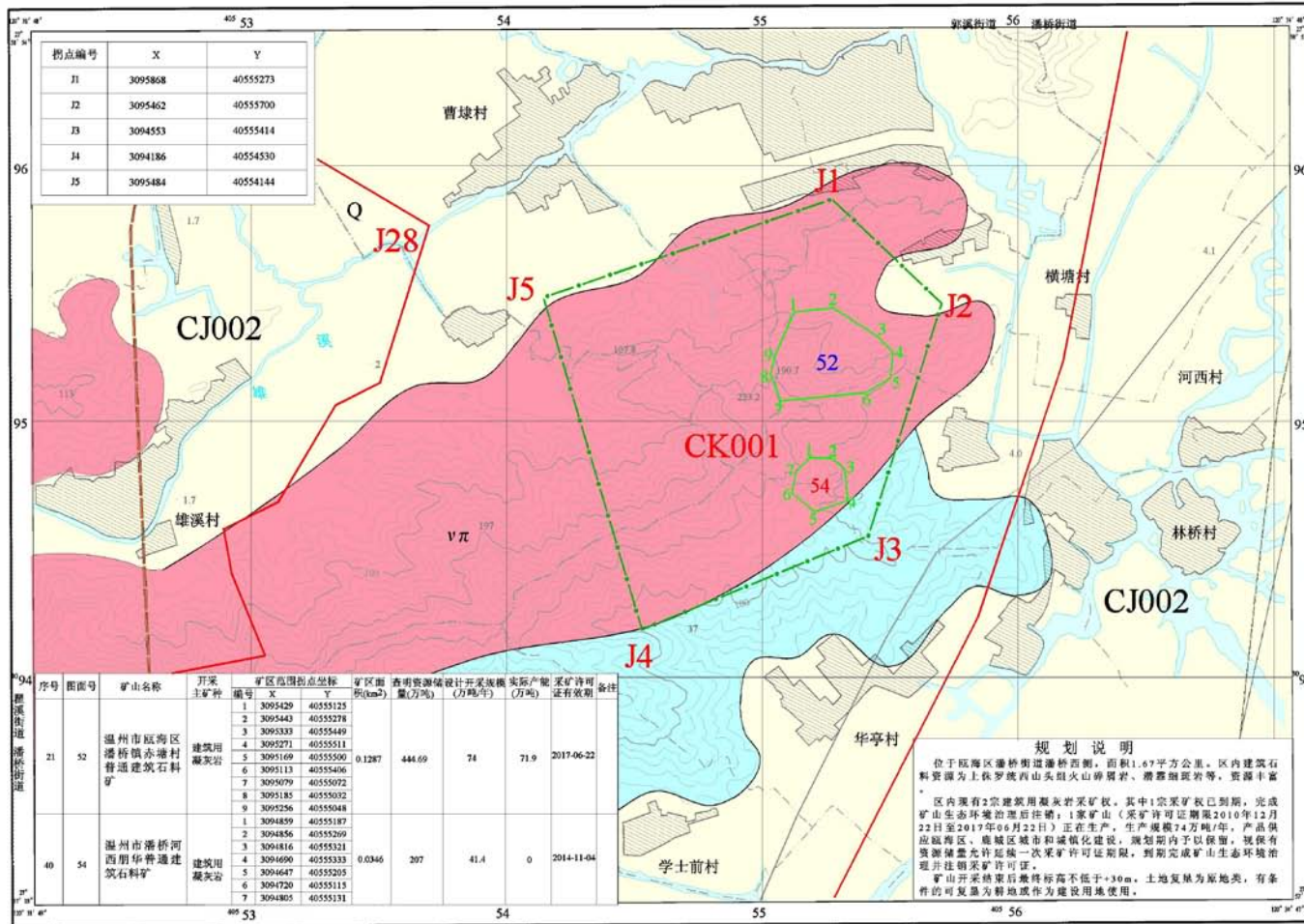
	停采矿山
	正在开采矿山
	在建矿山

四、规划区及编号

	禁采区及编号
	开采区及编号
	开采规划区块
	采矿权范围

瓯海区潘桥街道潘桥建筑石料规划开采区(CK001)规划图

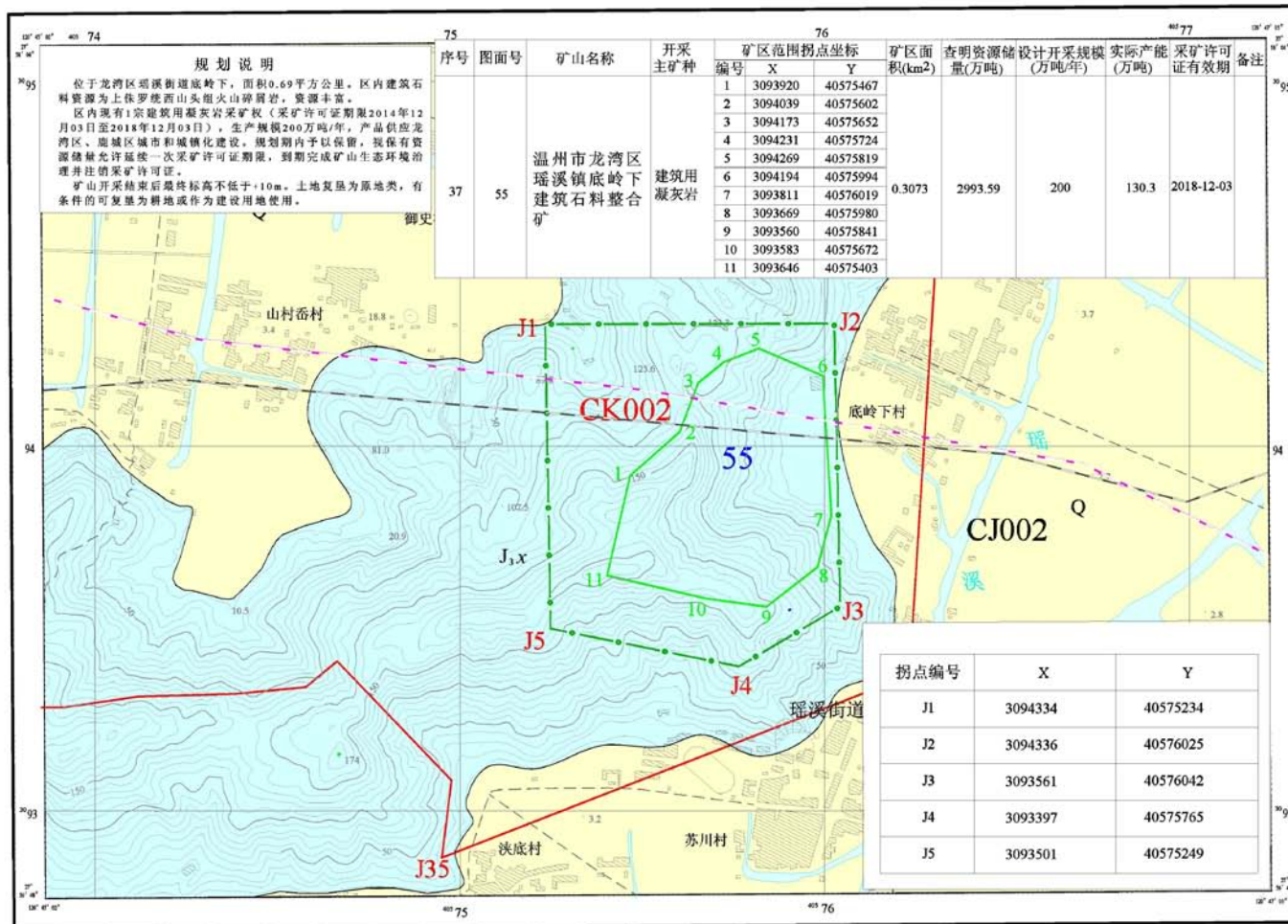
150m 0 150 300 450 600m



序号	图面号	矿山名称	开采主矿种	矿区拐点坐标		矿区面积(km ²)	查明资源储量(万吨)	设计开采规模(万吨/年)	实际产能(万吨)	采矿许可证有效期	备注	
				编号	X							Y
21	52	温州市瓯海区潘桥镇赤塘村普通建筑石料矿	建筑用凝灰岩	1	3095420	40555125	0.1287	444.69	74	71.9	2017-06-22	
				2	3095443	40555278						
				3	3095333	40555449						
				4	3095271	40555511						
				5	3095169	40555500						
				6	3095113	40555406						
				7	3095079	40555072						
				8	3095185	40555032						
				9	3095256	40555048						
40	54	温州市潘桥河西阳岸普通建筑石料矿	建筑用凝灰岩	1	3094859	40555187	0.0346	207	41.4	0	2014-11-04	
				2	3094856	40555209						
				3	3094816	40555321						
				4	3094690	40555333						
				5	3094647	40555205						
				6	3094720	40555115						
				7	3094805	40555131						

规划说明
 位于瓯海区潘桥街道潘桥西侧，面积1.67平方公里。区内建筑石料资源为上侩罗统西山头组火山碎屑岩、潜层细斑岩等，资源丰富。
 区内现有2宗建筑用凝灰岩采矿权，其中1宗采矿权已到期，完成矿山生态环境治理后申请；1家矿山（采矿许可证期限2010年12月22日至2017年6月22日）正在生产，生产规模74万吨/年，产品供应瓯海区、鹿城区城市和城镇化建设，规划期内予以保留，视保有资源储量允许延续一次采矿许可证期限，到期完成矿山生态环境治理并注重新采矿许可证。
 矿山开采结束后最终标高不低于+36m，土地复垦为原地类，有条件的可复垦为耕地或作为建设用地使用。

龙湾区瑶溪街道底岭下建筑石料规划开采区(CK002)规划图



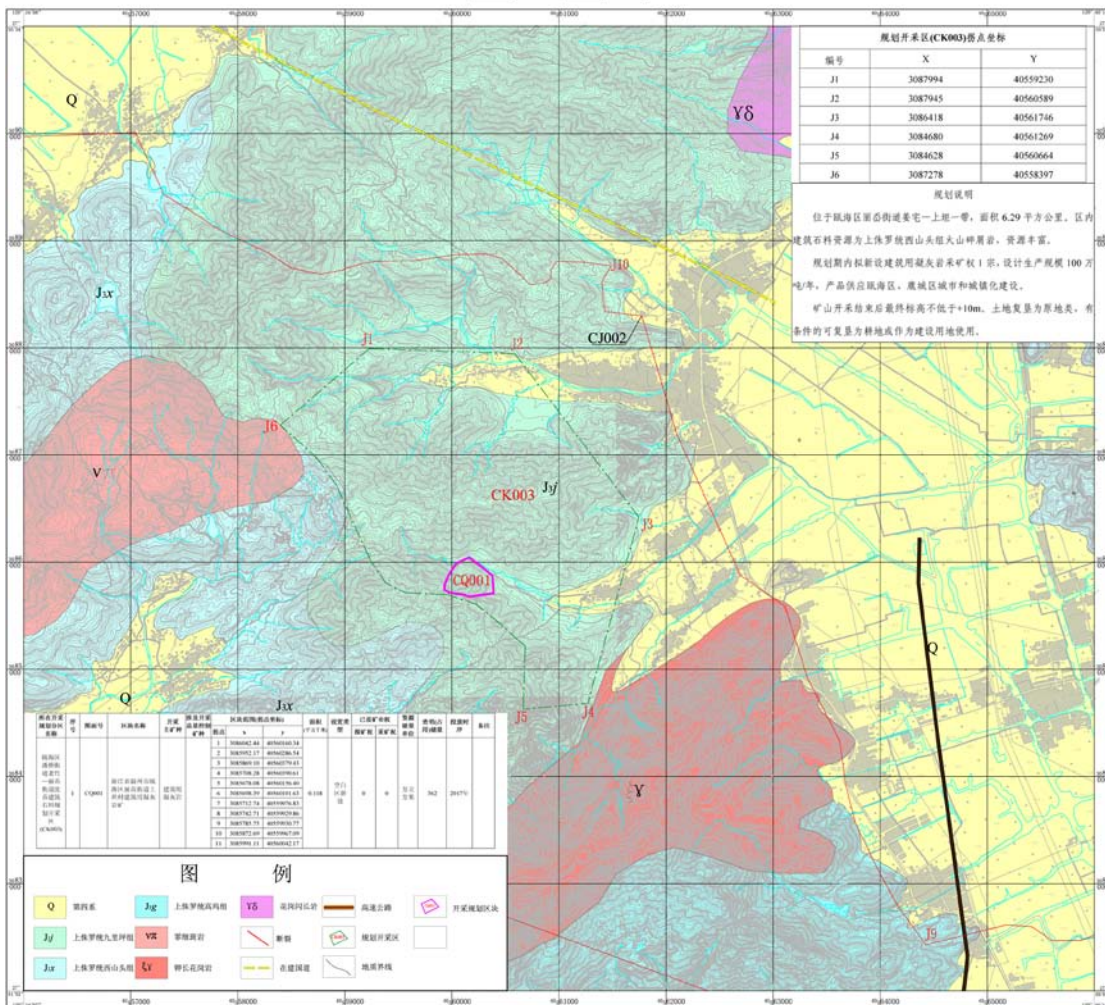
规划说明
 位于龙湾区瑶溪街道底岭下，面积0.69平方公里，区内建筑石料资源为上侏罗统西山组火山碎屑岩，资源丰富。
 区内现有1宗建筑用凝灰岩采矿权（采矿许可证期限2014年12月03日至2018年12月03日），生产规模200万吨/年，产品供应龙湾区、鹿城区城市和城镇化建设。规划期内予以保留，视保有资源储量允许延续一次采矿许可证期限，到期完成矿山生态环境治理并注销采矿许可证。
 矿山开采结束后最终标高不低于+10m，土地复垦为原地质类，有条件的可复垦为耕地或作为建设用地使用。

序号	拐点编号	X	Y	矿区面积(km ²)	查明资源储量(万吨)	设计开采规模(万吨/年)	实际产能(万吨)	采矿许可证有效期	备注	
										矿山名称
37	55	温州市龙湾区瑶溪镇底岭下建筑石料整合矿		0.3073	2993.59	200	130.3	2018-12-03		
		1	3093920							40575467
		2	3094039							40575602
		3	3094173							40575652
		4	3094231							40575724
		5	3094269							40575819
		6	3094194							40575994
		7	3093811							40576019
		8	3093669							40575980
		9	3093560							40575841
		10	3093583							40575672
11	3093646	40575403								

拐点编号	X	Y
J1	3094334	40575234
J2	3094336	40576025
J3	3093561	40576042
J4	3093397	40575765
J5	3093501	40575249

瓯海区丽岙街道丽岙建筑石料规划开采区(CK003)规划详图

200m 0 200m 400m 600m



编号	X	Y
J1	3087994	40559230
J2	3087945	40560589
J3	3086418	40561746
J4	3084680	40561269
J5	3084628	40560664
J6	3087278	40558397

规划说明
 位于瓯海区丽岙街道丽岙一上坦一带，面积6.29平方公里。区内建筑石料资源为上侗罗统西山头组火山碎屑岩，资源丰富。
 规划期内拟新建建筑用凝灰岩矿权1宗，设计生产规模100万吨/年，产品供应瓯海区，支撑区域城市化和城镇化建设。
 矿山开采结束后最终标高不低于+10m。土地复垦为原地类，有条件的可复垦为耕地或作为建设用地使用。

开采区名称	拐点编号	X	Y	拐点名称	拐点坐标	拐点类型	备注
CK003	J1	3087994	40559230	CK003 J1	3087994	拐点	
	J2	3087945	40560589	CK003 J2	3087945	拐点	
	J3	3086418	40561746	CK003 J3	3086418	拐点	
	J4	3084680	40561269	CK003 J4	3084680	拐点	
	J5	3084628	40560664	CK003 J5	3084628	拐点	
	J6	3087278	40558397	CK003 J6	3087278	拐点	
	J7	3087994	40559230	CK003 J7	3087994	拐点	
	J8	3087945	40560589	CK003 J8	3087945	拐点	
	J9	3086418	40561746	CK003 J9	3086418	拐点	
	J10	3084680	40561269	CK003 J10	3084680	拐点	

图例

- Q 第四系
- J1-J10 上侗罗统九里坪组
- J11-J20 上侗罗统西山头组
- J21-J30 上侗罗统花垟组
- V 花岗岩类
- Y6 花岗岩类
- Y8 花岗岩类
- Y9 花岗岩类
- Y10 花岗岩类
- Y11 花岗岩类
- Y12 花岗岩类
- Y13 花岗岩类
- Y14 花岗岩类
- Y15 花岗岩类
- Y16 花岗岩类
- Y17 花岗岩类
- Y18 花岗岩类
- Y19 花岗岩类
- Y20 花岗岩类
- Y21 花岗岩类
- Y22 花岗岩类
- Y23 花岗岩类
- Y24 花岗岩类
- Y25 花岗岩类
- Y26 花岗岩类
- Y27 花岗岩类
- Y28 花岗岩类
- Y29 花岗岩类
- Y30 花岗岩类
- Y31 花岗岩类
- Y32 花岗岩类
- Y33 花岗岩类
- Y34 花岗岩类
- Y35 花岗岩类
- Y36 花岗岩类
- Y37 花岗岩类
- Y38 花岗岩类
- Y39 花岗岩类
- Y40 花岗岩类
- Y41 花岗岩类
- Y42 花岗岩类
- Y43 花岗岩类
- Y44 花岗岩类
- Y45 花岗岩类
- Y46 花岗岩类
- Y47 花岗岩类
- Y48 花岗岩类
- Y49 花岗岩类
- Y50 花岗岩类
- Y51 花岗岩类
- Y52 花岗岩类
- Y53 花岗岩类
- Y54 花岗岩类
- Y55 花岗岩类
- Y56 花岗岩类
- Y57 花岗岩类
- Y58 花岗岩类
- Y59 花岗岩类
- Y60 花岗岩类
- Y61 花岗岩类
- Y62 花岗岩类
- Y63 花岗岩类
- Y64 花岗岩类
- Y65 花岗岩类
- Y66 花岗岩类
- Y67 花岗岩类
- Y68 花岗岩类
- Y69 花岗岩类
- Y70 花岗岩类
- Y71 花岗岩类
- Y72 花岗岩类
- Y73 花岗岩类
- Y74 花岗岩类
- Y75 花岗岩类
- Y76 花岗岩类
- Y77 花岗岩类
- Y78 花岗岩类
- Y79 花岗岩类
- Y80 花岗岩类
- Y81 花岗岩类
- Y82 花岗岩类
- Y83 花岗岩类
- Y84 花岗岩类
- Y85 花岗岩类
- Y86 花岗岩类
- Y87 花岗岩类
- Y88 花岗岩类
- Y89 花岗岩类
- Y90 花岗岩类
- Y91 花岗岩类
- Y92 花岗岩类
- Y93 花岗岩类
- Y94 花岗岩类
- Y95 花岗岩类
- Y96 花岗岩类
- Y97 花岗岩类
- Y98 花岗岩类
- Y99 花岗岩类
- Y100 花岗岩类
- 高速公路
- 规划开采区
- 开采规划区块
- 新修
- 总建路
- 地质界线