

龙泉市竹垟畬族乡国土空间总体规划

(2021-2035年)

征求意见稿

龙泉市竹垟畬族乡人民政府

2024年8月

前言

PREFACE

规划定位

乡镇级国土空间总体规划是对国土空间的保护、开发、利用、修复作出的总体部署与统筹安排，是对省级、市级、县级国土空间总体规划和相关专项规划的深化落实，是编制详细规划以及实施国土空间规划用途管制的重要依据。

指导思想

坚持以习近平新时代中国特色社会主义思想为指导，深入贯彻党的二十大精神，统筹推进“五位一体”总体布局，协调推进“四个全面”战略布局，以中国式现代化全面推进中华民族伟大复兴，牢固树立创新、协调、绿色、开放共享的发展理念。全面融入浙江高质量发展建设共同富裕示范区和丽水市“一带三区”发展规划，坚持高质量发展主线，以统筹安全与发展为基础，优化国土空间开发格局、合理配置资源要素、改善生态环境，落实空间用途管制，实现国土空间治理体系和治理能力现代化，为高水平推进乡镇现代化发展打下坚实基础。

1.1 规划范围与期限

本规划基期年为2020年，规划期限为2021-2035年。

规划近期年	2025年	规划目标年	2035年	远景展望年	2050年
-------	-------	-------	-------	-------	-------

规划范围为竹垌畲族乡行政辖区内全部国土空间，包含8个行政村（山溪口村、金田村、良溪村、五四村、际上村、后排岭村、盖竹村、罗墩村）。

级别	中心村	一般村
数量	2	6
名称	山溪口村、金田村	良溪村、五四村、际上村、后排岭村、盖竹村、罗墩村



镇村体系现状图

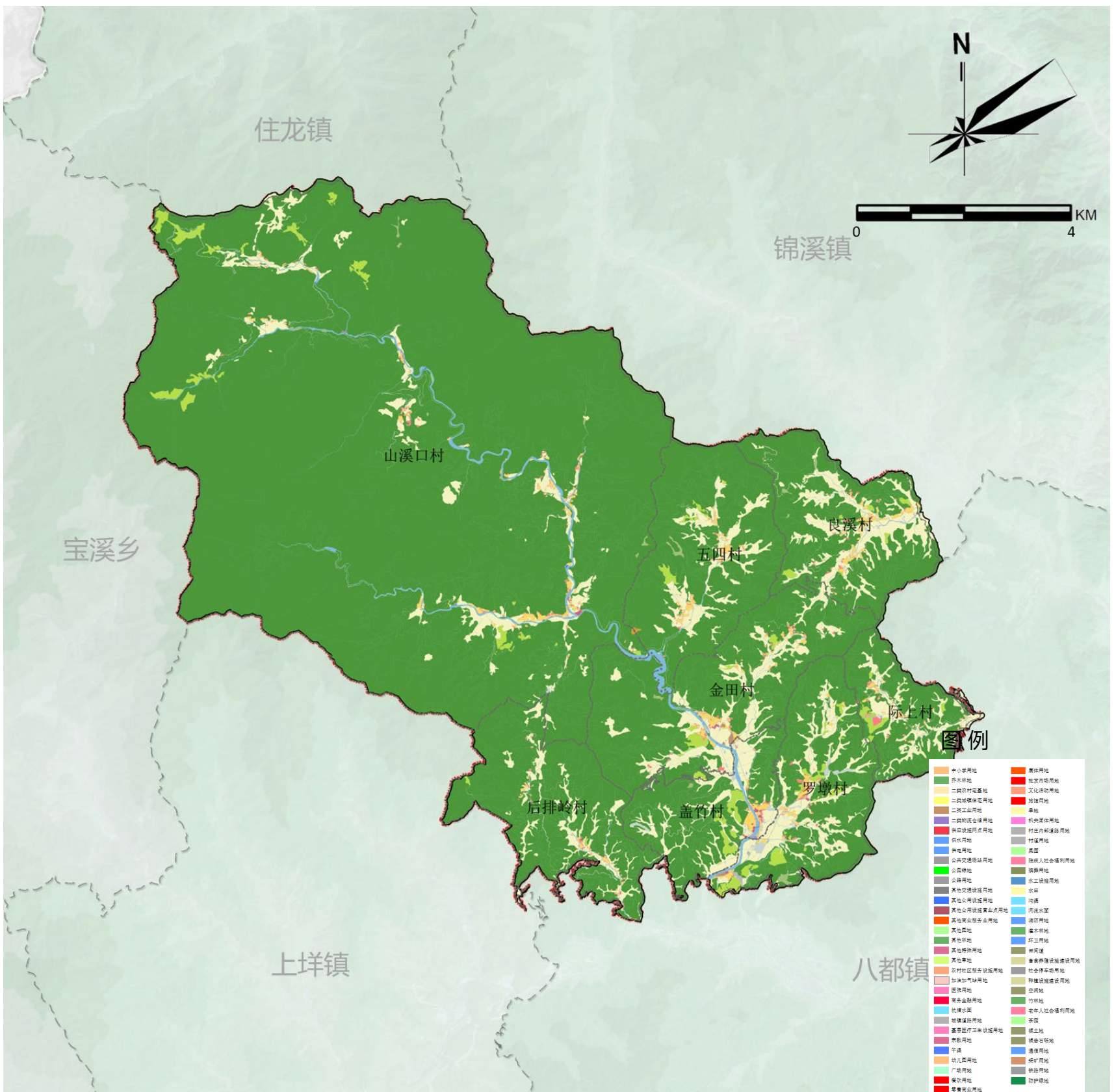
1.2 乡镇概况

社会经济

根据第七次人口普查结果，竹垌畲族乡2020年末常住人口3572人。竹垌畲族乡农业生产以食用菌为特色产业，旅游发展方面，竹垌畲族乡是全省18个民族乡镇之一，龙泉唯一的少数民族乡镇，整个小镇紧邻披云山风景区，生态环境优良，历史古迹众多，民俗风情独特，人文优势明显，农文旅发展欣欣向荣。

底图底数

根据三调2020年变更数据加部备案农转用数据，竹垌畲族乡总用地面积104.12平方千米。其中，农用地101.45平方千米，建设用地1.60平方千米，未利用地1.07平方千米。

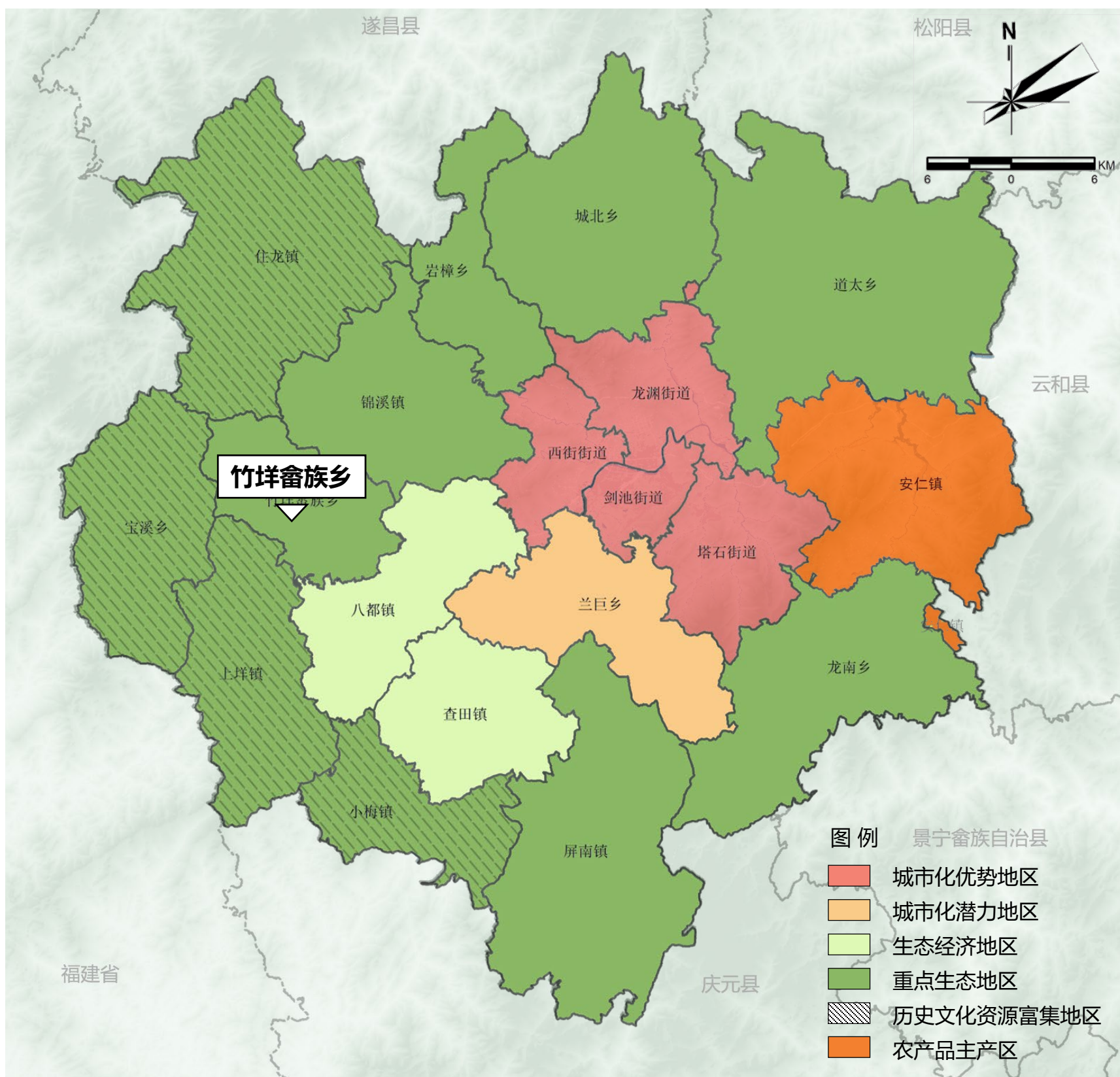


国土空间用地现状图

2.1 主体功能定位

主体功能引导

根据《龙泉市国土空间总体规划（2021-2035年）》，竹垌畲族乡为**重点生态地区**。该区包括水源涵养、水土保持和生物多样性维护等生态系统服务功能重要区域，是保障国家安全、推进山水林田湖草系统治理、保持并提高生态产品供给能力的重要区域。



市域主体功能分区

2.2 目标定位



人口规模

至2035年常住人口：0.34万人



用地规模

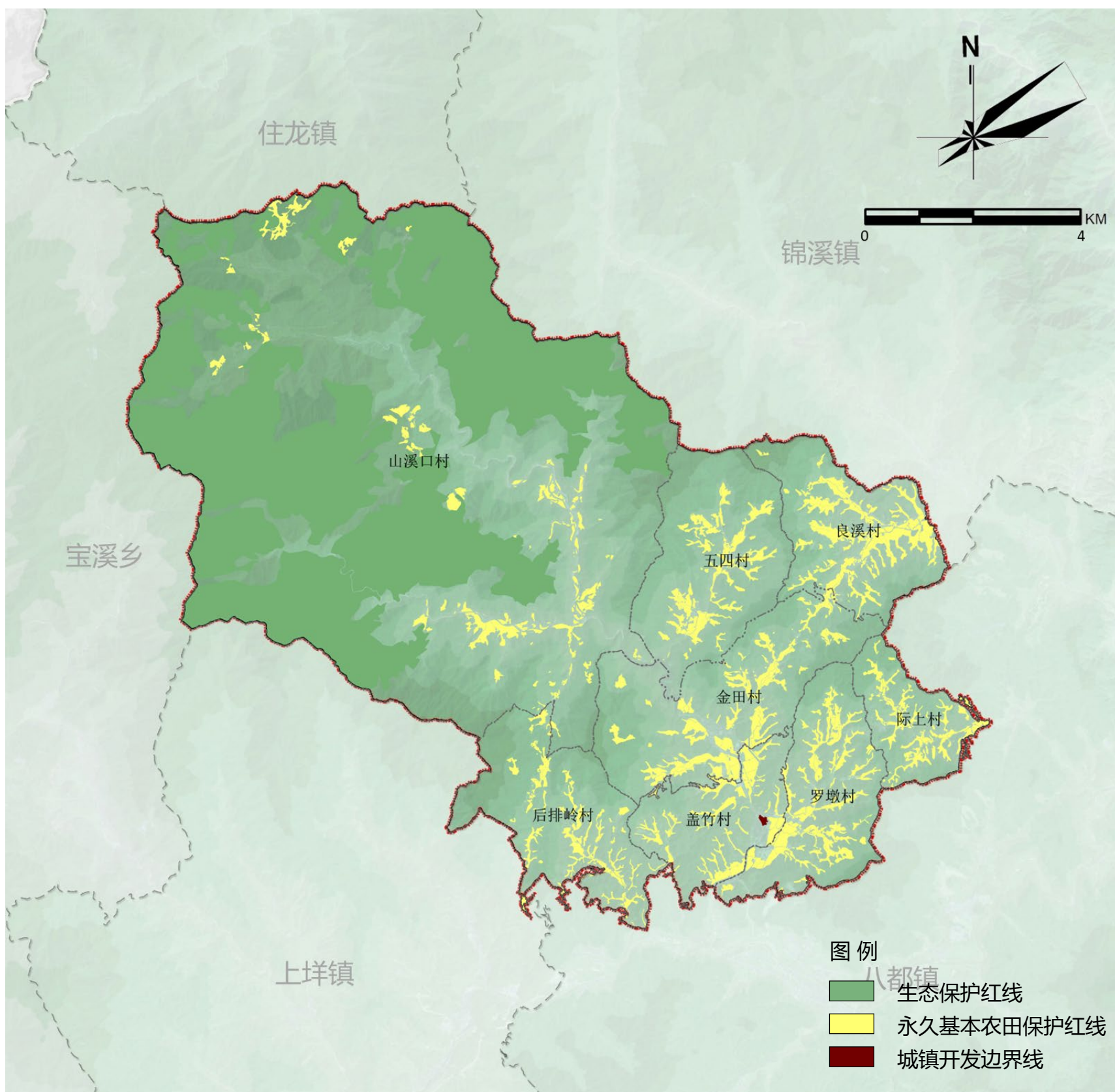
城镇开发边界面积1.65公顷

立足竹垌畲族乡生态优势和畲乡风情优势，确定“竹绕古村，水傍畲家”的总体定位。

**以生态、文化、畲乡风情为特色，
农文旅全面融合发展的“小而精、小而特、
小而纯、小而美”的畲乡大花园**

3.1 三条控制线划定

永久基本农田	划定面积 679.95公顷 落实最严格的耕地保护制度
生态保护红线	划定面积 3069.77公顷 以自然保护为主，实行最严格的准入机制
城镇开发边界	划定面积 1.65公顷 实行“详细规划+规划许可”管制方式



三条控制线图

3.2 空间结构

一核两脉四区

一核

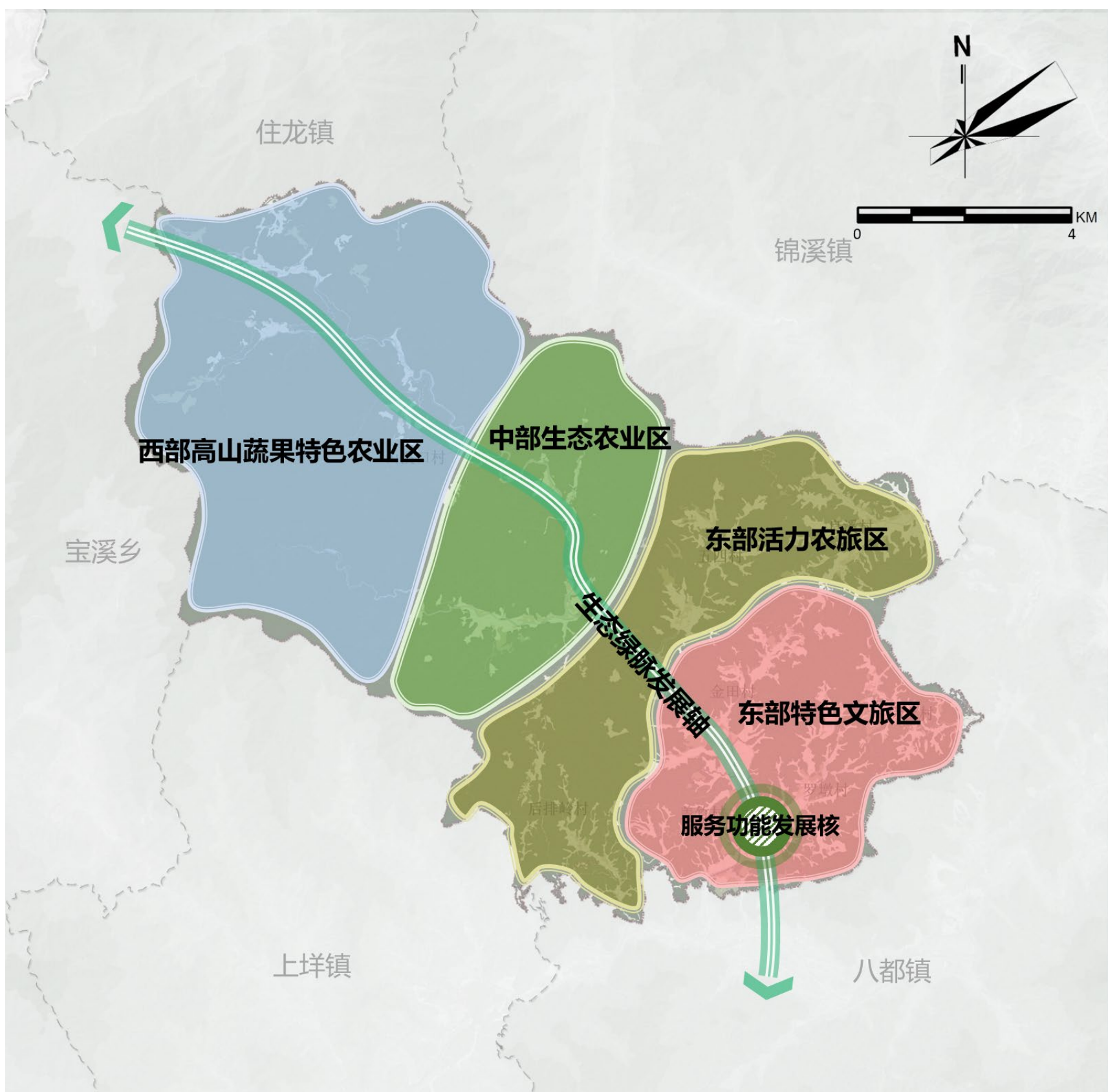
服务功能发展核

一轴

生态绿脉发展轴

四区

西部高山蔬果特色农业区、中部生态农业区、
东部活力农旅区、东部特色文旅区

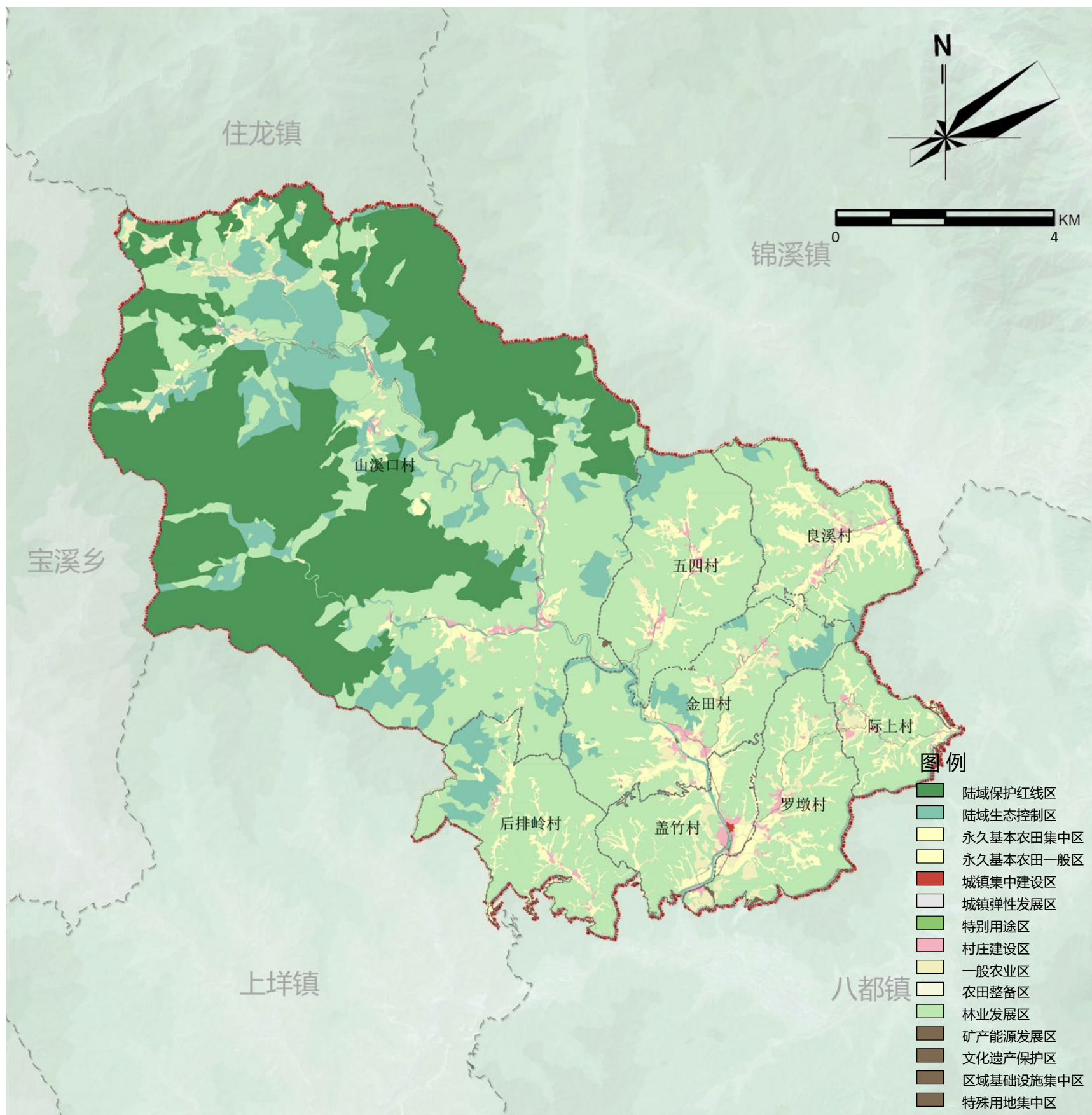


国土空间开发保护总体格局

3.3 用途管制分区

用途分区

基于市级规划用途分区，重点对城镇发展区与乡村发展区进行深化细化，形成全域规划用途分区。用途管制规则参照《浙江省国土空间用途管制规则（试行）》执行，并根据省市管制规则更新同步调整。



用途分区规划图

4.1 土地综合整治与生态修复

农业空间综合整治与修复 >



◆ 建设耕地集中区

增加耕地数量：建设用地复垦、耕地功能恢复

提升耕地质量：高标准农田建设、耕地质量提升

优化耕地布局：“多田套合”农用地布局优化工作

◆ 引导村庄特色化集聚发展

搬迁撤并村庄：盘活村庄闲置土地，优化城乡资源配置

特色保护村庄：加强村庄特色保护，彰显乡村魅力优势

集聚提升村庄：引导村庄集聚提升，推进未来乡村建设

生态空间综合整治与修复 >



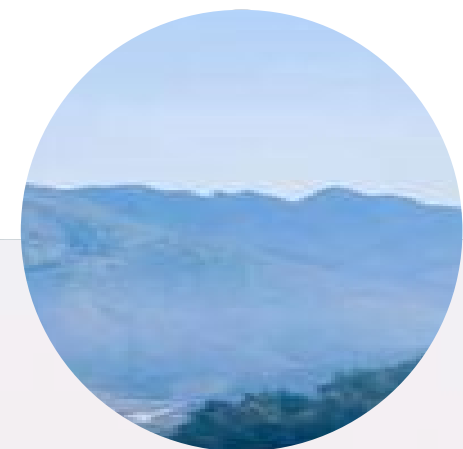
◆ 构建山水一体的生态网络系统

乡域绿心：推进山水林田湖草一体化保护与修复

河畅水清：构建畅通河网体系

翠绿林海：实施林地修复工程，维稳生态屏障

城镇空间综合整治与修复 >



◆ 优化城镇空间资源配置

存量用地盘活：加快处置与利用批而未供、供而未用等土地

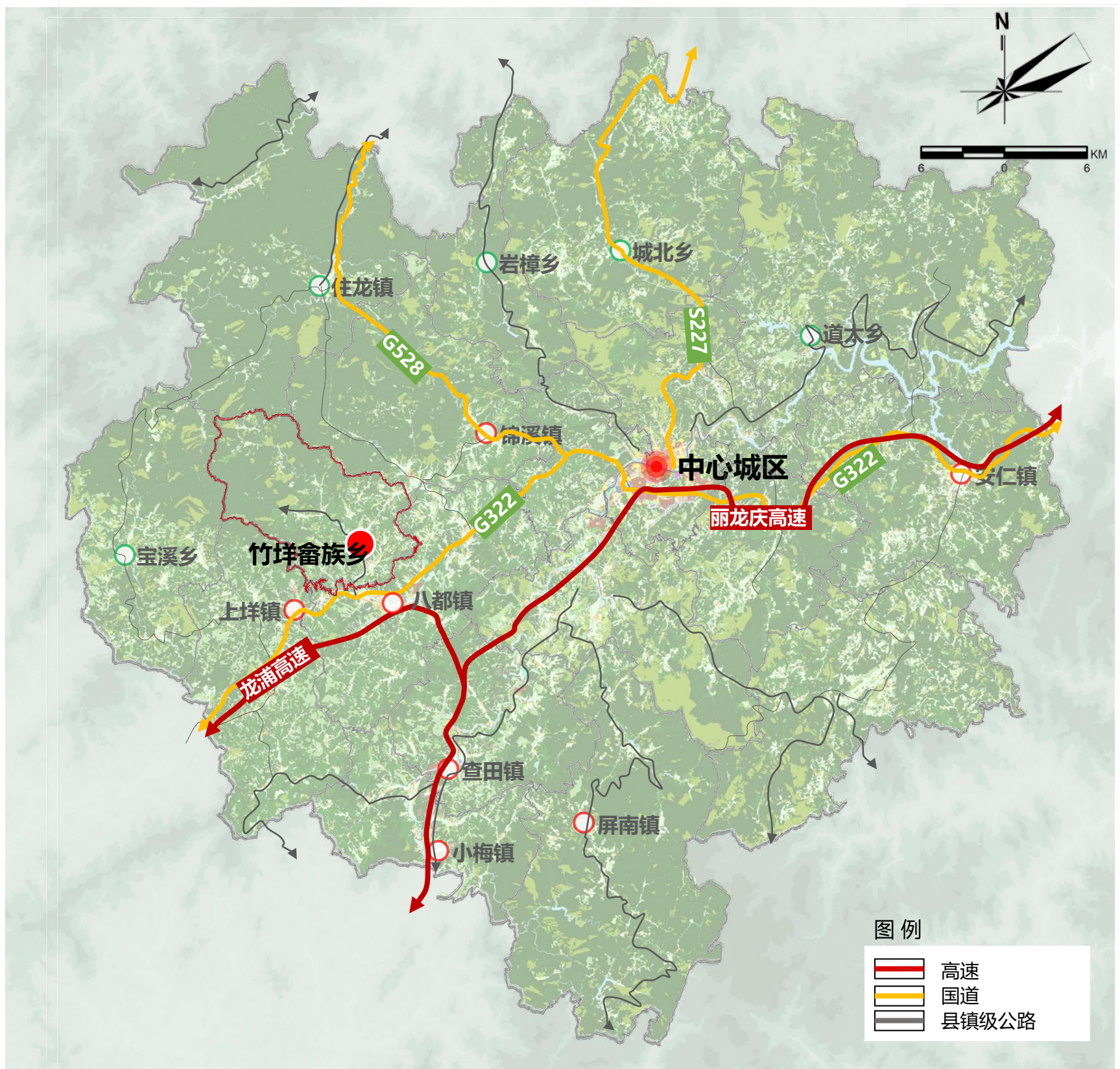
镇低效用地再开发：闲置地、度弃地、边角地等

5.1 综合交通规划

规划形成一个半小时的旅游循环圈

衔接区域交通网，镇域对外交通主要包括铁路、高速公路、国道、省道。

竹垌畲族乡毗邻龙浦高速八都段高速出口，经局下——青井联网公路至披云山景区仅需20分钟，由53省道至中国青瓷小镇景区仅需10分钟，各行政村公路实现“村村通”，形成一个半小时的旅游循环圈。



综合交通体系规划图

5.2 公共服务体系

构建“15分钟，5分钟”两级生活圈体系

构建城乡一体化公共服务设施，形成“15分钟，5分钟”两级生活圈体系。

镇区构建一处15分钟生活圈，内包含5处5分钟生活圈；乡村地区以行政村为单位根据实际情况建设，构建7个乡村级生活圈，形成多层次、全覆盖、人性化的基本公共服务网络。

构建城乡一体化公共服务设施

教育设施规划

- 规划小学、初中服务主要依靠八都镇及龙泉市区解决

医疗设施规划

- 规划保留现状乡镇卫生院，拥有床位数12张，满足医疗服务需求

文体设施规划

- 竹垌畲族乡文化设施主要包括风情广场及各村庄文化礼堂

福利设施规划

- 规划结合各生活圈，综合配置老年活动室、居家养老服务照料中学等设施

5.3 市政基础设施

供水网络高效

- 规划至远期竹垌畲族乡总蓄水量为0.09万吨/日，依托八都水厂进行供水
- 完善各支路的给水支管系统，进一步提高供水安全可靠
- 对于有些水厂没法覆盖的农村地区，进行单村提升改造的措施，保障用水

排水网络安全

- 规划至远期竹垌畲族乡平均日污水量为0.06万吨/日
- 实现污水出水水质达到国家、省市最新标准

能源体系稳定

- 规划在竹垌畲族乡新建龙泉抽水蓄能电站项目，配套送出线路以500KV接入500KV丽西变
- 规划需预留一定宽度的高压电力廊道
- 规划远期竹垌畲族乡设LNG瓶组气化站一处

环卫体系协同

- 规划保留提升竹垌站一处垃圾中转站
- 建设高效化、智能化、机械化的环境卫生治理体系，全面提高乡镇环卫领域治理水平

5.4 历史文化保护

构建“1+3+1+21”的历史文化保护体系

加强历史文化保护，维护和延续历史文化风貌特色，继承和弘扬乡镇传统文化，正确处理保护与发展的关系，统筹安排各项保护与建设工作。

历史文化资源一览表

类别	等级	名录
历史文化名村 (1)	省级	盖竹村
传统村落 (3)	国家级	盖竹村
	省级	安坑村、罗墩村
文物保护单位 (1)	省级	盖竹村坤德桥
文物保护点 (21)	市县级	大坑门古铜矿址、山溪口村杨氏宗祠、山溪口村杨芳流烈士墓、山溪口村林福媛墓、局下村革命烈士纪念墓、金星坝古矿洞址、良溪村五显庙、铜山源村吞后铜矿洞址、铜山源村孝义山祠、盖竹村王毅墓、盖竹村前弄37号民居、盖竹村前弄75~77号民居、盖竹村前弄34号民居、盖竹村罗氏宗祠、盖竹村蒋氏民居、金田村67~71号民居、际上村新兴祖社、际上村接荫桥、际上村刘氏民居、金田村张氏民居、盖竹村后弄49号民居

6.1 规划实施监督

加强计划管理

深入推进“增存挂钩”机制，完善新增建设用地计划分配与存量建设用地盘活挂钩机制，倒逼存量建设用地盘活，实现以“增量”撬动“存量”。发挥年度新增建设用地计划的管控引导作用，优化重大产业项目用地保障机制，推进产业结构转型升级。

落实边界管控


强化国土空间规划底线约束和刚性管控，开展各类空间控制线划区定界工作，将国土空间规划确定的生态保护红线、永久基本农田保护红线、城镇开发边界等重要控制线以及开敞空间、历史文化遗存、水体、交通廊道和枢纽节点等各类重要空间管控边界落实到地块、到责任人。

健全用途管制

以国土空间规划为依据，对所有国土空间分区分类实施用途管制。城镇开发边界内采取多种手段实行统一的国土空间规划管理，边界划定后进行定界，做到实体边界和数据库矢量边界一致，城市政府承担边界管控责任。城镇开发边界内应编制详细规划，实行“详细规划+用途许可”的管制方式。加强城镇内部黄线、蓝线、绿线和紫线等功能控制线的协同管控。在城镇开发边界外的建设，明确生态空间和农业空间的分区管控细则，按照主导功能分区，实行“详细规划+用途许可”加“约束指标+分区准入”的管制方式。

强化空间治理

加快土地综合整治，整体开展农用地、建设用地整理和乡村生态保护修复。摸清存量闲置用地，盘活村镇建设用地指标，推动田、水、路、林、村综合整治，改善农村生产、生活条件和生态环境，促进农业规模经营、人口集中居住、产业聚集发展。加快建成区有机更新，强化历史文化保护，塑造城市风貌，改造老旧小区（街区、厂区）、城中村，增强镇区防灾减灾能力，实施工业园区整合提升和传统商圈业态升级，优化提升城市品质和居民生活质量。

The background image shows a town with traditional Chinese architecture, including multi-story buildings with tiled roofs. In the foreground, there is a large, cascading waterfall with many small streams of water. The sky is bright and blue with some clouds. The overall scene is peaceful and scenic.

欢迎您对竹垌畲族乡国土空间总体规划草案提出宝贵意见

(本规划成果以最终批复文件为准)