

龙泉市岩樟乡国土空间总体规划

(2021-2035年)

征求意见稿



龙泉市岩樟乡人民政府

2024年8月

前言

PREFACE

规划定位

本规划是对岩樟乡国土空间做出的总体安排，乡镇级国土空间总体规划是对国土空间的保护、开发、利用、修复作出的总体部署与统筹安排；是对省级、市级、县级国土空间总体规划和相关专项规划的深化落实，是编制详细规划以及实施国土空间规划用途管制的重要依据。

指导思想

以习近平新时代中国特色社会主义思想为指导，全面贯彻党的十九大、二十大精神，以省委“八八战略再深化、改革开放再出发”为统领，以长三角一体化国家发展战略为契机，结合岩樟乡发展条件和动力，统筹全域国土空间开发、保护、利用和整治的重大任务，统筹城乡协调发展，深入实施乡村振兴，优化国土空间开发格局、合理配置国土资源、改善国土生态环境、完善公共基础设施、提升空间治理水平、为全域各类发展提供空间保障，实现高质量发展。

1.1 规划范围与期限

本规划基期年为2020年，规划期限为2021-2035年。

规划近期年

2025年

规划目标年

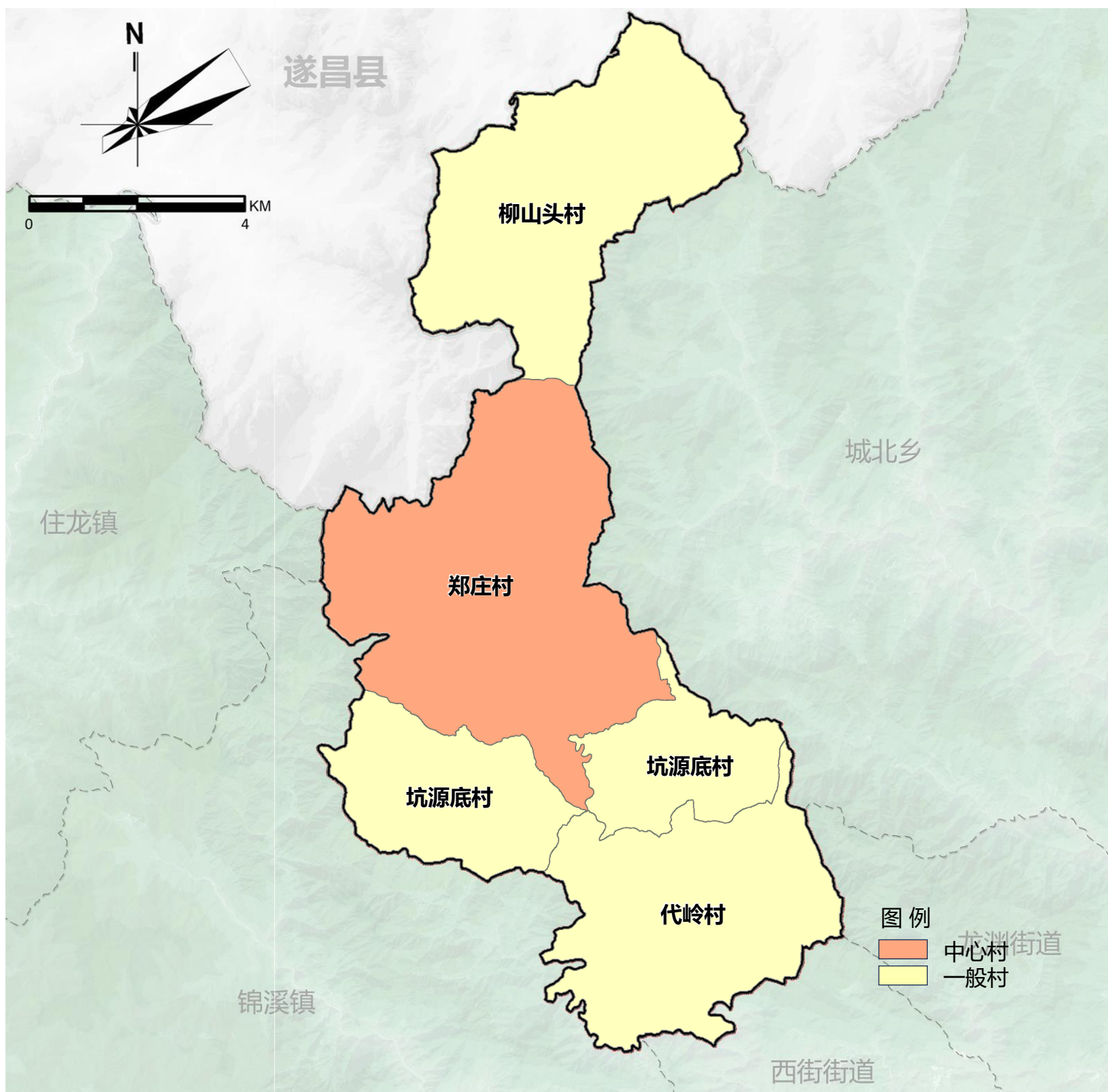
2035年

远景展望年

2050年

规划范围为岩樟乡行政辖区内全部国土空间，包含4个行政村（柳山头村、郑庄村、坑源底村、代岭村），总面积99.16平方千米。

级别	中心村	一般村
数量	1	3
名称	郑庄村	柳山头村、坑源底村、代岭村



镇村体系现状图

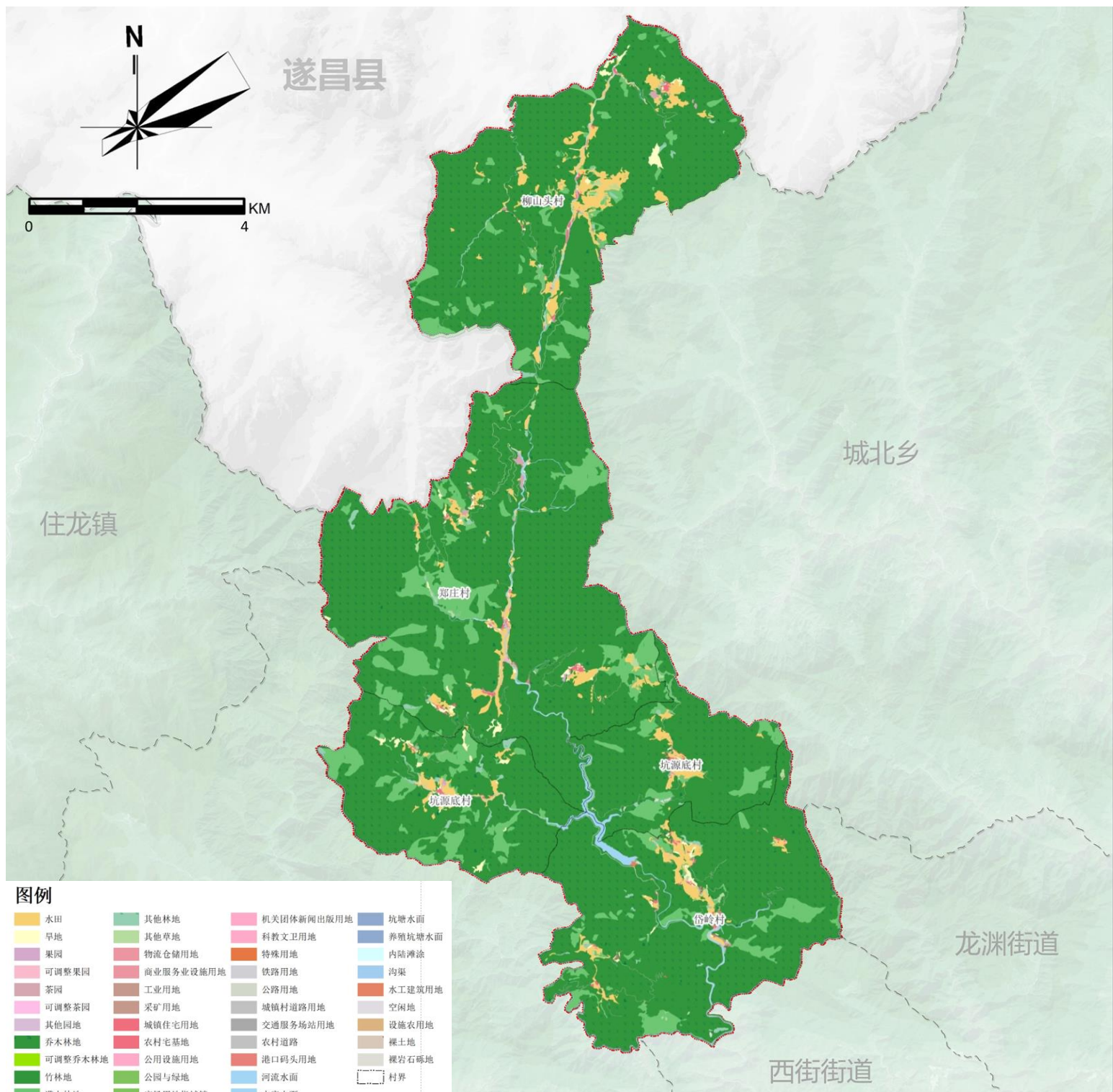
1.2 街道概况

社会经济

根据第七次人口普查结果，岩樟乡2020年末常住人口410人。近年来，岩樟乡大力扶持绿色无公害的高山农业——野生茶种植，取得了良好的成效。同时，岩樟乡正在全力打造绿色无公害果蔬基地和中蜂养殖产业。目前主要农产品有四季豆、茄子、水蜜、蜜薯、香椿、养蜂等。

底图底数

根据三调2020年变更数据加部备案农转用数据，岩樟乡总用地面积99.18平方千米。其中，农用地97.39平方千米，建设用地1.01平方千米，未利用地0.78平方千米。

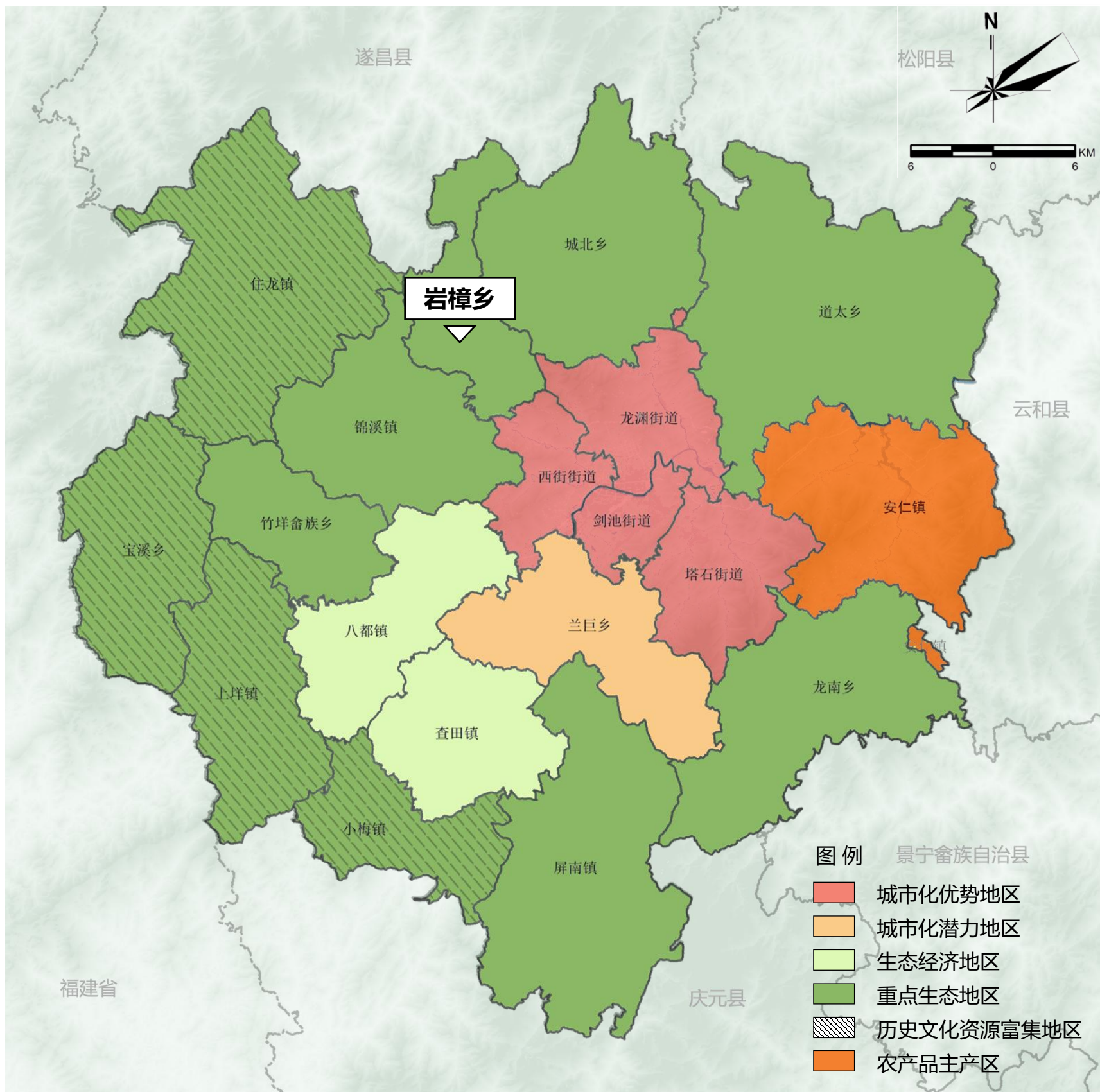


国土空间用地现状图

2.1 主体功能定位

城市化潜力地区

根据《龙泉市国土空间总体规划（2021-2035年）》，岩樟乡为生态重点地区，推进山水林田湖草系统治理、加强生态系统服务功能维护，持续改善优化生态环境。新增建设用地指标适度分配，强调特色化发展，形成新经济增长点。



市域主体功能分区

2.2 目标定位



人口规模

至2035年常住人口：1025人



用地规模

城镇开发边界面积1.18公顷

立足岩樟乡特色资源优势，确定“生态福地、和美岩樟”的总体定位。严格落实上位规划关于岩樟乡乡镇主体功能定位的要求，确定岩樟乡为生态重点地区。

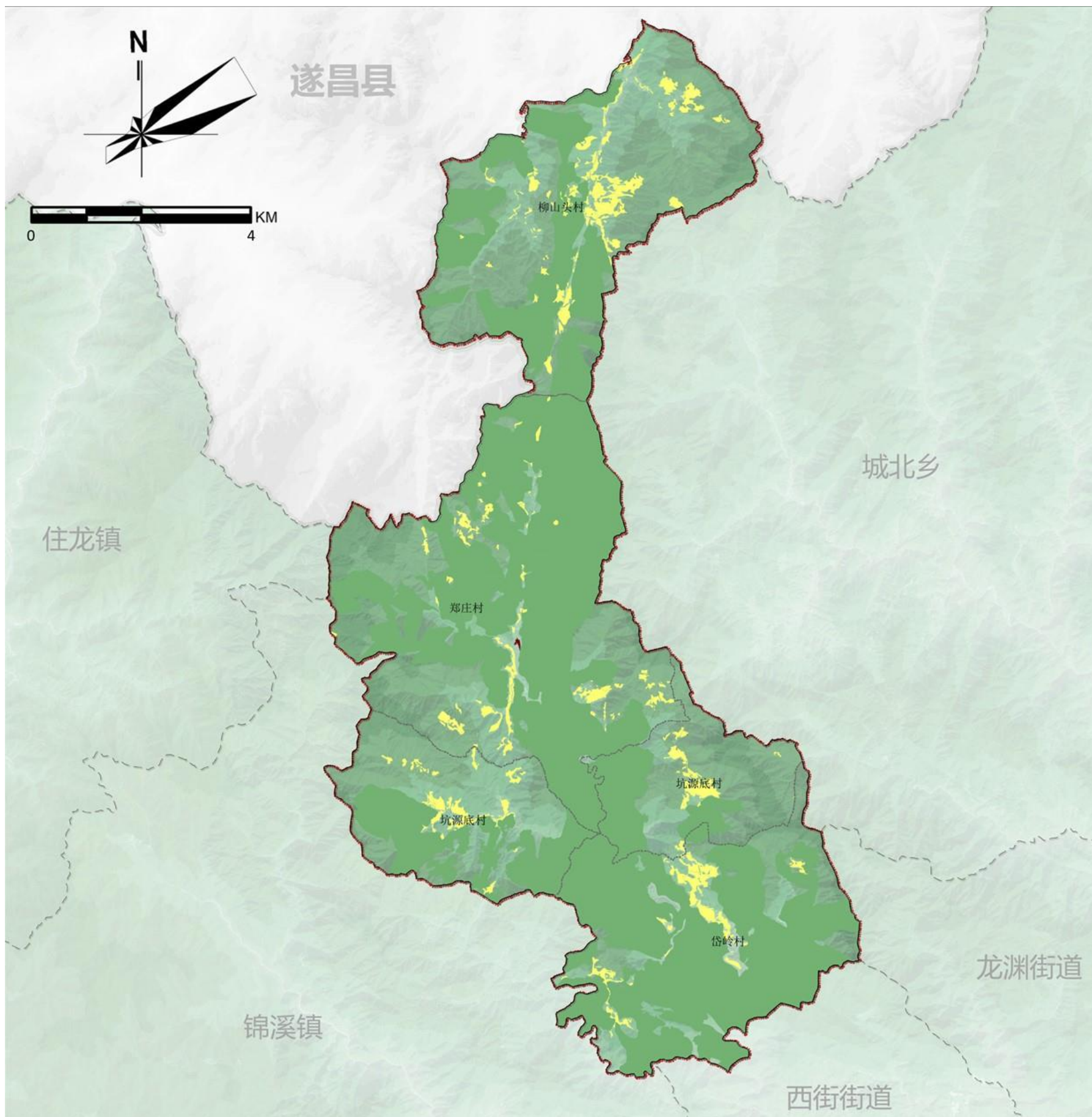
生态福地、和美岩樟
以乡村旅游、生态农业为主的
特色风情乡

3.1 三条控制线划定

永久基本农田面积：**302.22公顷**

生态保护红线面积：**4994.37公顷**

城镇开发边界面积：**1.18公顷**



三条控制线图

3.2 空间结构

一心多点一廊引领岩樟乡空间发展

一心——岩樟乡综合服务中心

四区——自然传统村落

一廊——蓝色生态廊道

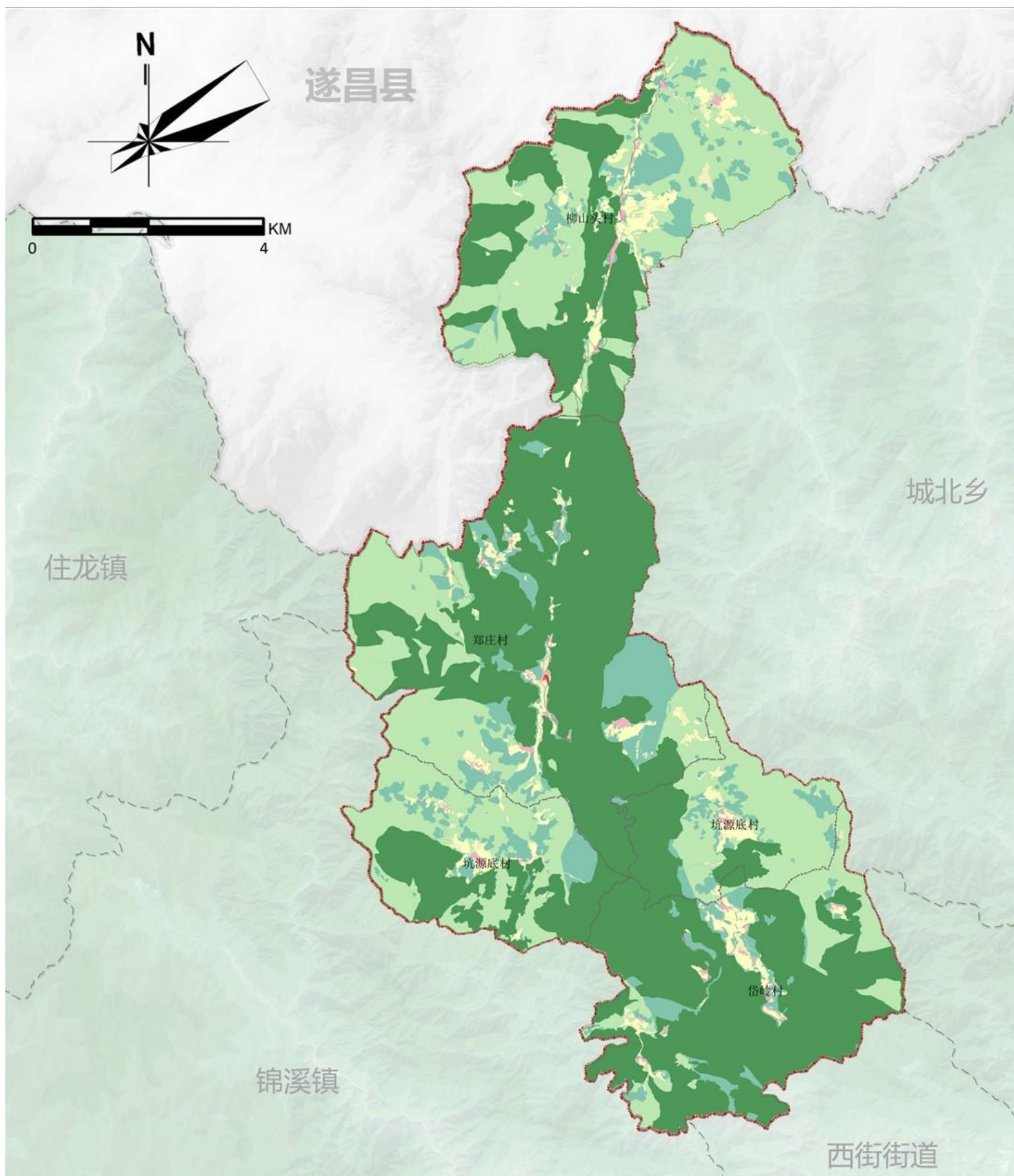


总体开发保护格局

3.3 用途管制分区

用途分区

基于县域规划分区，结合岩樟乡实际情况，形成全域规划用途分区。用途管制规则参照《浙江省国土空间用途管制规则（试行）》执行，并根据省市管制规则更新同步调整。



用途分区规划图

4.1 土地综合整治与生态修复



农业空间综合整治与修复

在规划期间，大力实施耕地功能恢复、高标准农田建设、农村建设用地整理等全域土地综合整治工程，积极推进“多田套合”农用地布局优化工作。



生态空间综合整治与修复

对乡域内的森林、河流等进行生态修复，筑牢生态安全屏障，加强生态环境保护，实现生态功能最大化。



城镇空间综合整治与修复

以城镇和产业空间品质提升为目标，以低效改造提升和环境综合整治为重点，深入推进城镇低效用地再开发与城市有机更新，提高建设用地效率。



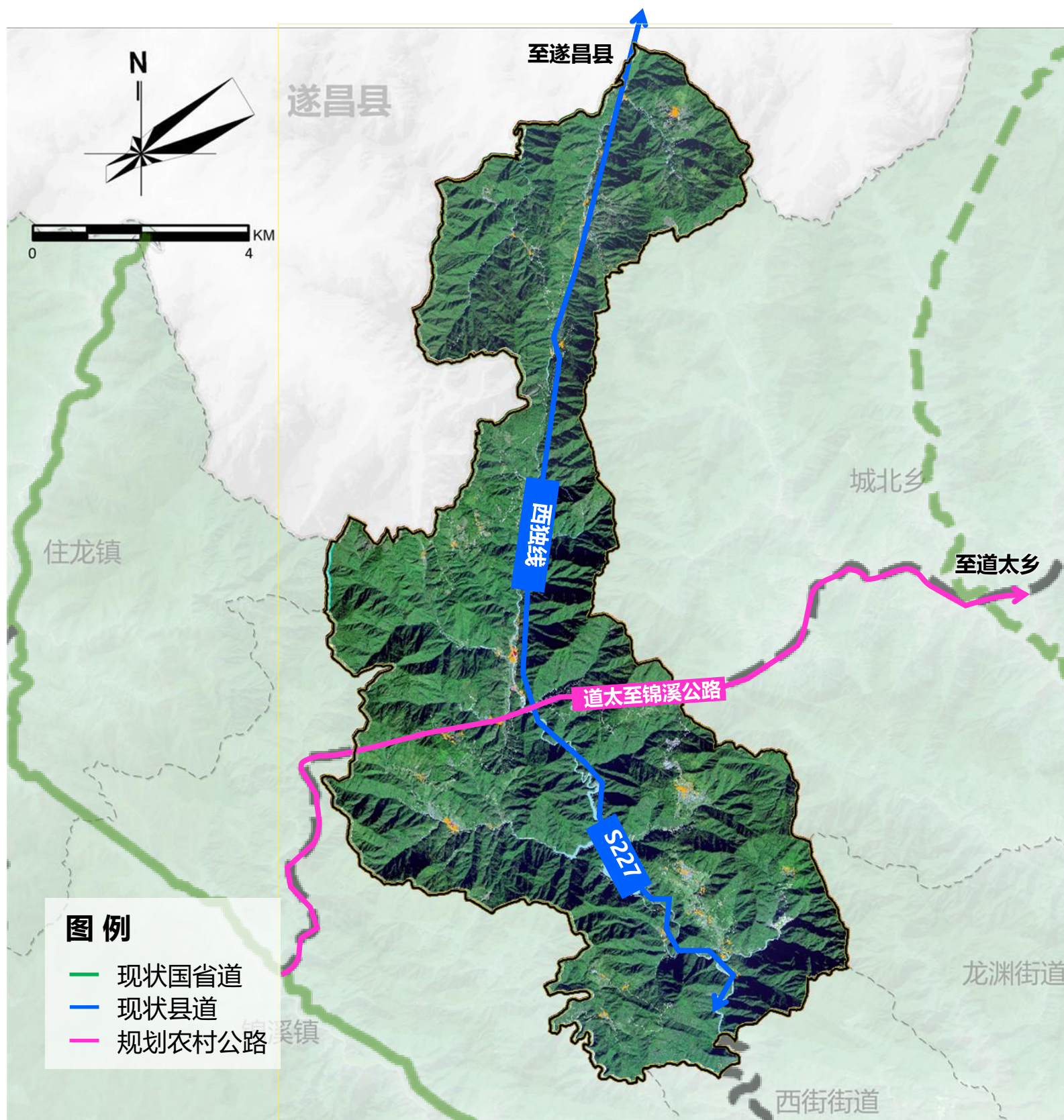
5.1 综合交通规划

形成“一横一纵”路网结构

依托县道西独线、道太至锦溪公路等其他高等级道路，形成“一横一纵”路网结构，强化岩樟对外区域辐射能力。具体道路选址以主管部门为准。

1条县道

1条农村公路



综合交通体系规划图

5.2 公共服务体系

构建“15分钟，5分钟”两级生活圈体系

岩樟乡集镇区构建一处15分钟生活圈，内包含1处5分钟生活圈；乡村地区以行政村为单位根据实际情况建设，构建4个乡村级生活圈，形成多层次、全覆盖、人性化的基本公共服务网络。

构建城乡一体化公共服务设施

现状无小学，考虑到人口规模，可依托周边乡镇（街道）为岩樟乡适龄儿童提供教育服务。

教育设施

医疗设施

保留岩樟乡卫生院（包括发热门诊），共服务约800人。提升医疗服务能力，加强医疗服务对周边乡镇的辐射。

保留提升岩樟乡文化礼堂及公益电影放映点；5分钟生活圈级文化设施镇区内结合邻里中心配置，各村结合村委会布置，至规划期末实现5分钟文化设施全覆盖。

文化设施

社会福利设施

规划保留郑庄村养老院，主要服务岩樟乡集镇区；结合各生活圈，综合配置老年活动室、居家养老服务照料中心等设施。

5.3 市政与综合防灾规划

供水网络

- 实现城乡供水一体化、城乡供水全覆盖
- 在水源水量保证的前提下，至2035年，岩樟乡供水普及率达到100%
- 确保从水源、水厂、供水管网三个方面，实现持续不间断供水
- 推进单村水站改造提升

排水网络

- 实现污水处理城乡一体化，污水处理全覆盖
- 合理布局规划区内给排水设施，更好的发挥给排水设施的环境效益、社会效益和经济效益，达到国家的节能减排要求

能源体系

- 规划根据《龙泉市国土空间总体规划（2021-2035）》布局高压变电站和输电廊道
- 采用LNG气化站积极发展管道天然气，规划远期新建一处LNG瓶组气化站，提高天然气管网覆盖率和市场容量

环卫体系

- 加快建立与生活垃圾分类投放、分类收集、分类运输相匹配的分类处理系统，全面提高城乡生活垃圾分类减量化、资源化和无害化水平

构建安全韧性防灾减灾体系



1. 防洪排涝工程规划

外江防洪按20年一遇设防；内涝防治按10年一遇标准

2. 消防工程规划

加强火灾预防、火灾扑救和抢险救援建设，重点保障岩樟乡核心区

3. 人防工程规划

坚持长期准备，重点建设，平战结合的方针

4. 地震防治规划

建设安全、可靠、高效的疏散救援通道系统

5. 防疫规划

确保城市能在面对疫情的时候，承受住冲击，快速响应并控制疫情的发展

5.4 历史文化保护

构建“1+1+3+31”的历史文化保护体系

加强历史文化保护，维护和延续历史文化风貌特色，继承和弘扬乡镇传统文化，正确处理保护与发展的关系，统筹安排各项保护与建设工作。

历史文化资源一览表

类别	序号	名录	等级
历史文化名村 (1)	1	柳山头村	省级
传统村落 (1)	1	柳山头村	国家级
文物保护单位 (3)	1	独源村永安桥	省级
	2	何坑村季氏宗祠	市县级
	3	柳山头村柳氏宗祠	市县级
文物保护点 (21)	1	柳山头村红军标语	市县级
	2	田青寮村真武殿	市县级
	3	独源村王氏宗祠	市县级
	4	姚坑村横坑古矿洞址	市县级
	5	竹坪村古矿洞址	市县级
	6	高山儿村古矿洞址	市县级
	7	坑源底村福善祠	市县级
	8	上岗岭古矿洞址	市县级
	9	坑源底村邱氏香火堂	市县级
	10	仓坞村胜德桥	市县级
	11	仓坞村龙兴社	市县级
	12	洪樟村古矿洞群址	市县级
	13	何坑村白云堂	市县级
	14	何坑村禹王庙	市县级
	15	交际岙古矿洞址	市县级
	16	石坑村永宁社	市县级
	17	麻地村新兴祖社	市县级
	18	麻地村新兴社	市县级
	19	独源村王氏民居	市县级
	20	郑庄村新兴社	市县级
	21	石坑村飞龙桥	市县级

6.1 规划实施监督

■ 加强公众参与

加强国土空间规划知识宣传普及，完善国土空间规划信息、公开、宣传和发布等制度。加强国土空间规划编制的全过程公众参与，健全驻镇规划师制度，鼓励村民、企业等多方利益主体主动参与规划制定和决策，搭建多方参与规划实施的平台和保障制度，引导社会组织成为代表公众参与规划实施的主体，加强社会各界对规划实施的过程监督。

■ 动态调整完善

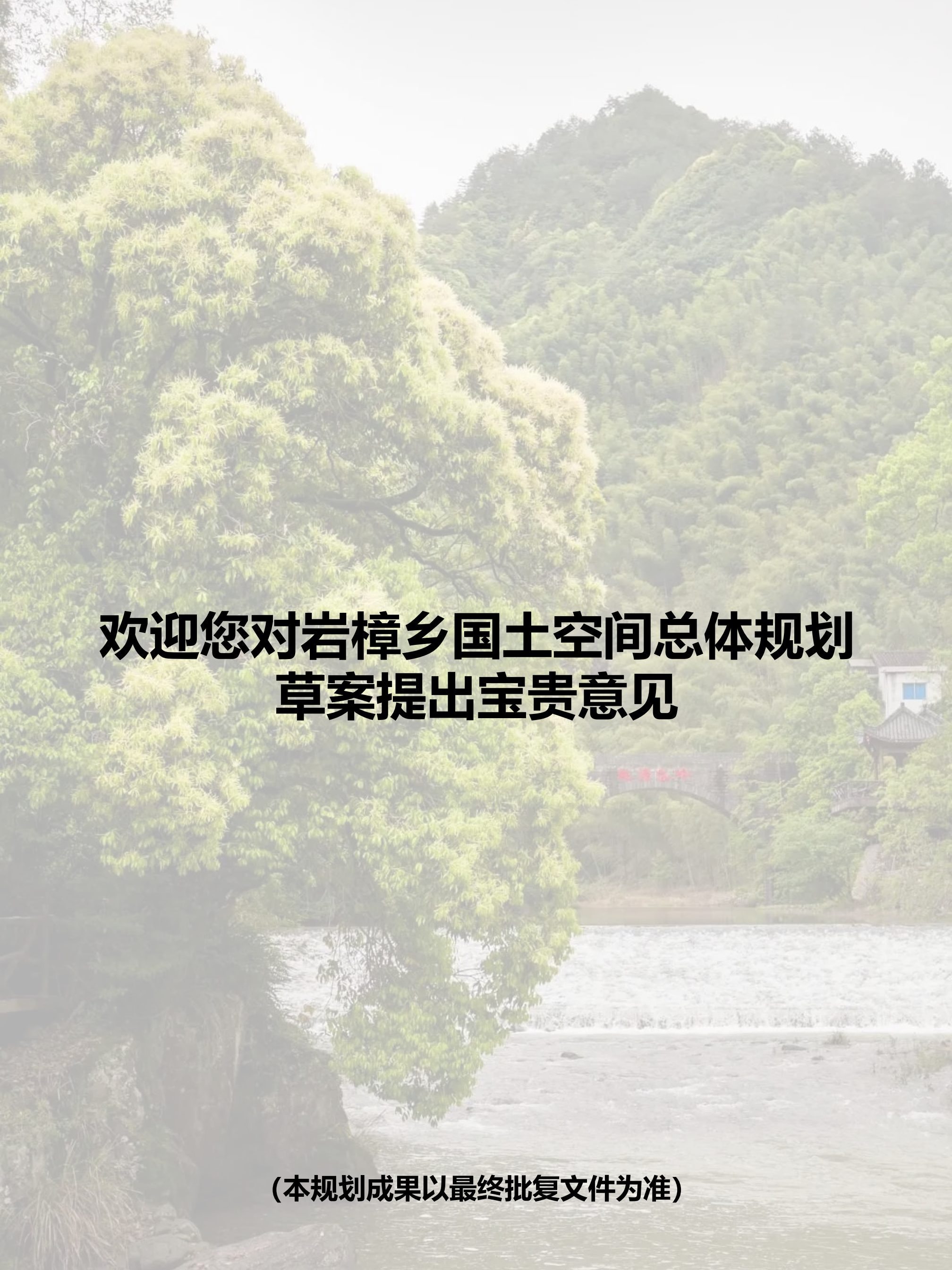
在满足国家、省、市建设要求基础上，明确重点监督内容和特色监控指标，评估结果作为规划调整修改的重要依据。依据国家、省、市法律法规的修改条件和程序，结合实际，不断优化空间布局，科学落实各类新增建设用地，对不可预见的建设项目提出弹性预留空间与原则。

■ 建立耕地生态保护修复制度

鼓励采取工程、生物、物理等措施，防治耕地退化，加强生物多样性保护，恢复和提升耕地生态质量和功能，维持生态系统整体稳定，促进农业绿色发展。建立基于规划实施评估的奖惩机制，根据规划实施评估结果，对超额完成耕地保有量和林地保有量等自然资源保护的区探索予以产权流转、建设用地指标倾斜等奖励；对实施不力的区予以违法突破行为制止，探索多元惩治限制措施。

■ 健全存量更新政策

建立以提供公共要素为前提的更新奖励机制，明确容量奖励等政策优化方向。优化老旧房屋改造提升改建类和综合整治类城镇更新项目建设管理，针对性完善细化日照、消防、防灾等管理要求。



**欢迎您对岩樟乡国土空间总体规划
草案提出宝贵意见**

(本规划成果以最终批复文件为准)