

龙泉市道太乡国土空间总体规划 (2021-2035年)

征求意见稿



道太乡人民政府
2024年8月

前言 | PREFACE

规划定位

本规划是对道太乡国土空间的保护、开发、利用、修复作出的总体部署与统筹安排，是对省级、市级、县级国土空间总体规划和相关专项规划的深化落实，是编制详细规划以及实施国土空间规划用途管制的重要依据。

指导思想

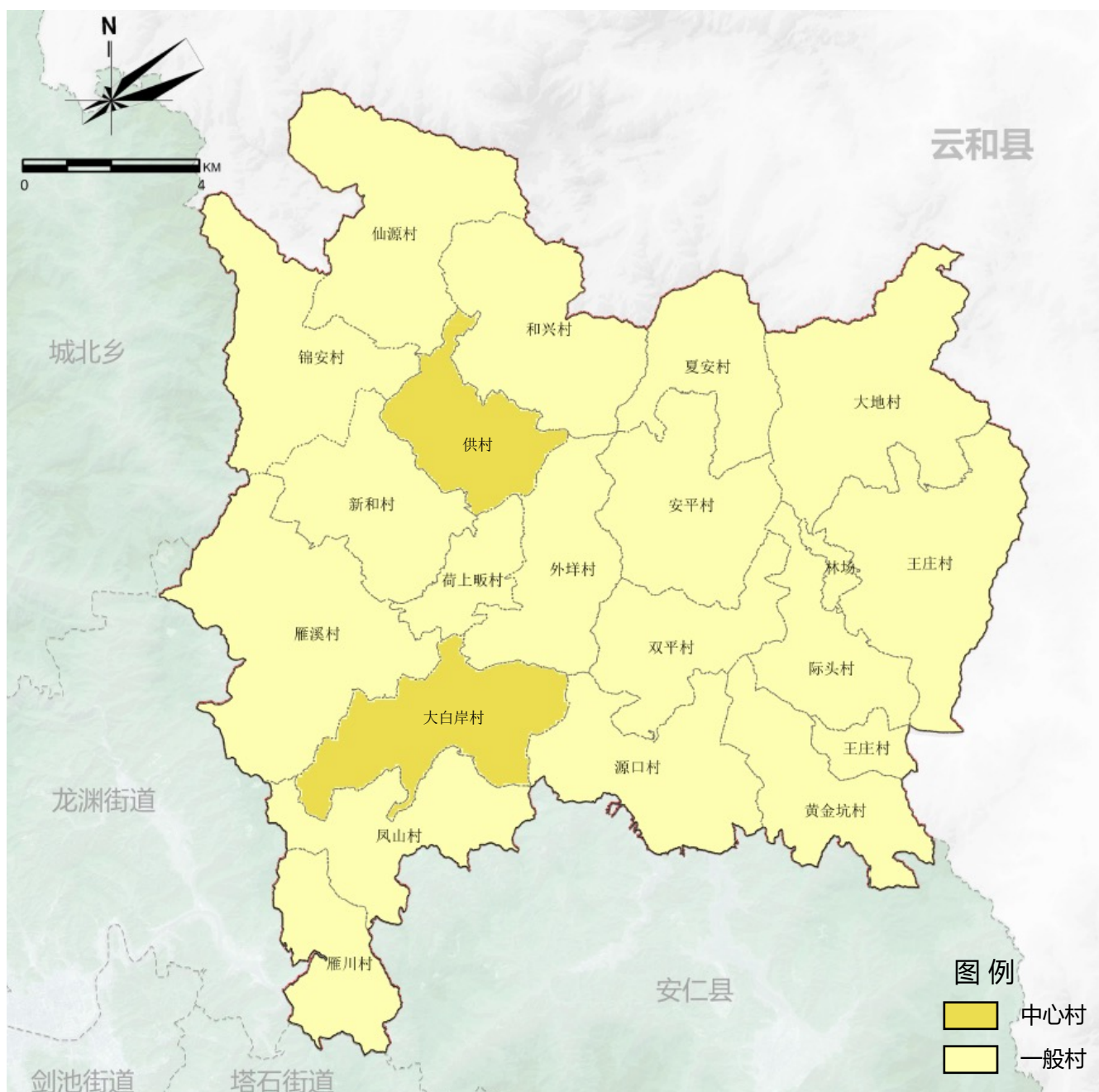
坚持以习近平新时代中国特色社会主义思想为指导，深入贯彻党的二十大精神，统筹推进“五位一体”总体布局，协调推进“四个全面”战略布局，以中国式现代化全面推进中华民族伟大复兴，牢固树立创新、协调、绿色、开放、共享的发展理念。全面融入浙江高质量发展建设共同富裕示范区和丽水市“一带三区”发展规划，坚持高质量发展主线，以统筹安全与发展为基础，优化国土空间开发格局、合理配置资源要素、改善生态环境，落实空间用途管制，实现国土空间治理体系和治理能力现代化，为高水平推进乡镇现代化发展打下坚实基础。

1.1 规划范围与期限

本规划基期年为2020年，规划期限为2021-2035年。规划近期年为2025年，规划目标年为2035年，远景展望年2050年。

规划范围为道太乡行政辖区内全部国土空间，包含下辖的21个行政村（供村村、大白岸村、双平村、大地村、凤山村、新和村、源口村、夏安村、际头村、王庄村、雁川村、雁溪村、和兴村、仙源村、黄金坑村、荷上畝村、安平村、锦安村、源口村、外垭村、林场村），总面积349.23平方千米。

村庄级别	中心村	一般村
村庄数量	2	19
村庄名称	供村村、大白岸村	双平村、大地村、凤山村、新和村、源口村、夏安村、际头村、王庄村、雁川村、雁溪村、和兴村、仙源村、黄金坑村、荷上畝村、安平村、锦安村、源口村、外垭村、林场村



镇村体系现状图

1.2 乡镇概况

社会经济

2020年道太乡常住人口为3169人。道太乡水产养殖业发展迅速，雁溪村利用大白岸水库大力发展渔业养殖，双平村、夏安村等建设石斑鱼养殖产业共同富示范区项目。

底图底数

根据三调2020年变更数据加部备案农转用数据，道太乡总用地面积349.23平方千米。其中，农用地343.39平方千米，建设用地3.22平方千米，未利用地2.62平方千米。

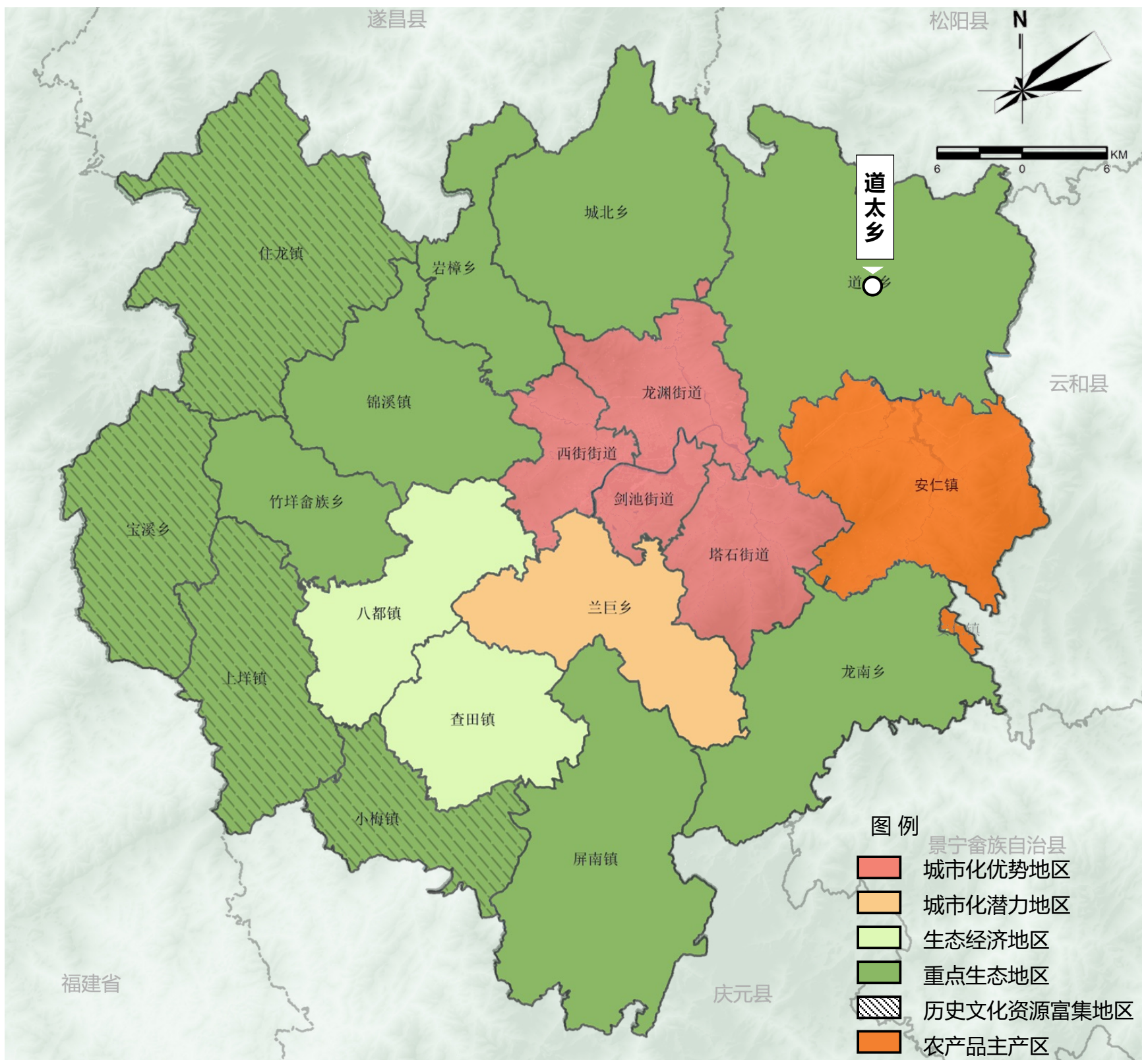


国土空间用地现状图

2.1 主体功能定位

重点生态地区

根据《龙泉市国土空间总体规划（2021-2035年）》，道太乡为重点生态地区，需加强生态保护红线管理，推进生态修复。



市域主体功能分区图

2.2 目标定位

人口规模

用地规模



至2035年常住人口：0.29万人



城镇开发边界面积1.35公顷

规划道太乡着力发展特色农业渔业，充分发挥山水特色及文化底蕴优势，打造龙泉东部新门户。严格落实上位规划关于道太乡乡镇主体功能定位的要求，确定道太乡为重点生态地区。

特色农渔生态之乡
滨水休闲文旅之乡

特色农业养殖业+滨水休闲文化旅游

3.1 三条控制线划定

永久基本农田

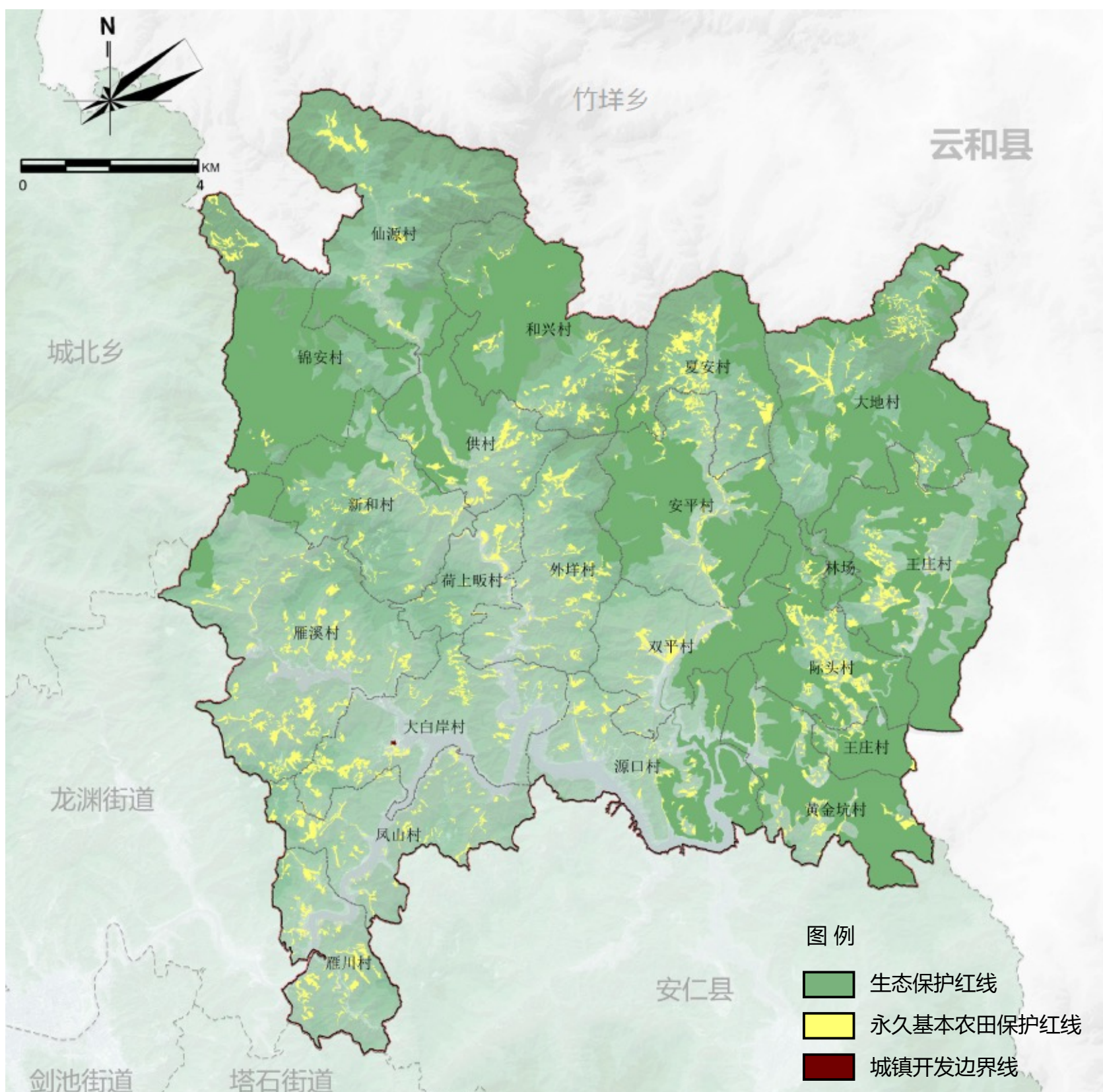
划定永久基本农田保护红线1494.15公顷

生态保护红线

划定生态保护红线11306.16公顷

城镇开发边界

划定城镇开发边界面积1.35公顷



三条控制线图

3.2 空间结构

“一心多点，一区一廊”

一心——以道太镇区为核心，打造道太乡综合服务中心

多点——多个自然传统村落

一区——道太乡农业生态保护区

一廊——道太河流域生态廊道

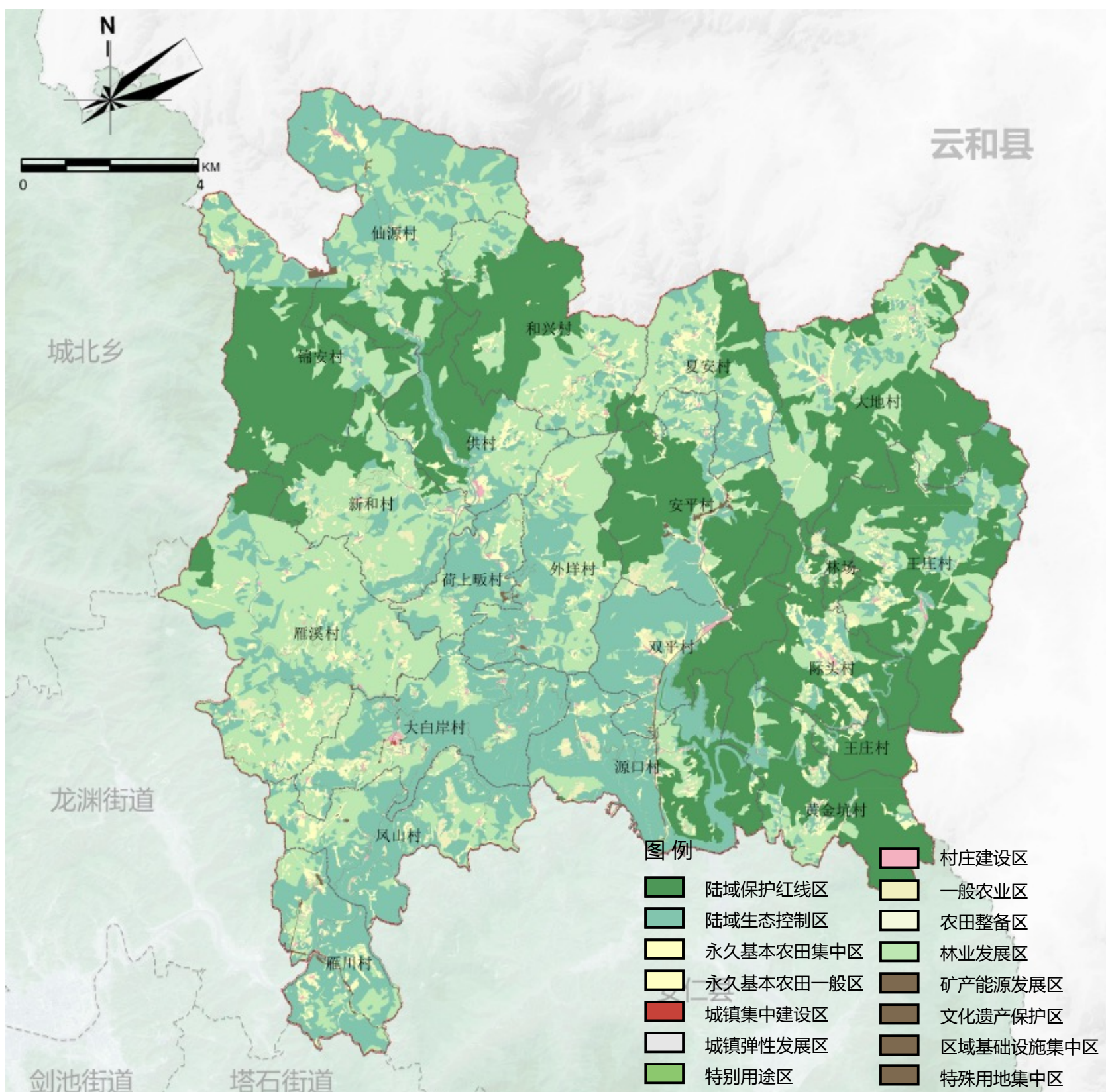


总体开发保护格局图

3.3 用途管制分区

用途分区

基于县域规划分区，结合龙南乡实际情况，形成全域规划用途分区。用途管制规则参照《浙江省国土空间用途管制规则（试行）》执行，并根据省市管制规则更新同步调整。



用途分区规划图

4.1 土地综合整治与生态修复



农业空间综合整治与修复

在规划期间，大力实施耕地功能恢复、高标准农田建设、农村建设用地整理等全域土地综合整治工程，积极推进“多田套合”农用地布局优化工作。



生态空间综合整治与修复

对乡域内的森林、河流等进行生态修复，筑牢生态安全屏障，加强生态环境保护，实现生态功能最大化。



城镇空间综合整治与修复

以城镇和产业空间品质提升为目标，以低效改造提升和环境综合整治为重点，深入推进城镇低效用地再开发与城市有机更新，提高建设用地效率。



5.1 综合交通规划

对外交通

铁路——道太乡内两条铁路过境，一条为现状衢宁铁路（衢州至宁德），一条为规划金南铁路（金华至南平，途径龙泉）。

国省道——义龙庆高速公路是义乌市经龙泉市、至庆元县的一条高速公路，其中道太互通位于道太乡境内。并有一条规划S209纵穿境内。

县乡道——道太乡有一横一纵两条县道，其中纵向龙松线为现状道路，横向村沈线为规划道路。



综合交通体系规划图

5.2 公共服务体系

构建“15分钟，5分钟”两级生活圈体系

以道太乡为中心，于乡集镇构建1个15分钟城镇生活圈；乡村地区以行政村为基本单元，根据实际情况构建19个乡村级生活圈，形成多层次、全覆盖、人性化的基本公共服务网络。

道太乡15分钟生活圈	
卫生院	√
门诊部	×
养老院	√
老年养护院	×
初中	×
文化活动中心 (含青少年、老年活动中心)	√
大型多功能运动场地	√
商场	×
餐饮设施	√
银行营业网点	√
电信营业网点	√
邮政营业场所	√
社区服务中心	√
街道办事处	×
司法所	×
开闭所	√
社区就业服务中心	×
保障性住房	△
公交车站	×

注：√为现状设施；△为规划设施；×为暂不配套设施。

5.3 市政与综合防灾规划

供水网络

- 实现城乡供水一体化、城乡供水全覆盖
- 在水源水量保证的前提下，至2035年，道太乡供水普及率达到100%
- 确保从水源、水厂、供水管网三个方面，实现持续不间断供水

排水网络

- 实现污水处理城乡一体化，污水处理全覆盖
- 合理布局规划区内给排水设施，更好的发挥给排水设施的环境效益、社会效益和经济效益

能源体系

- 规划道太乡采用LNG气化站积极发展管道天然气，远期新建1处LNG瓶组气化站
- 液化石油气作为辅助、补充气源，规划期继续使用

环卫体系

- 加快建立与生活垃圾分类投放、分类收集、分类运输相匹配的分类处理系统，全面提高城乡生活垃圾分类减量化、资源化和无害化水平

构建安全韧性防灾减灾体系



1. 防洪排涝工程规划

外江防洪按20年一遇设防；内涝防治按10年一遇标准

2. 消防工程规划

加强火灾预防、火灾扑救和抢险救援建设，重点保障道太乡核心区与生态产业平台

3. 人防工程规划

坚持长期准备，重点建设，平战结合的方针

4. 地震防治规划

建设安全、可靠、高效的疏散救援通道系统

5. 防疫规划

确保城市能在面对疫情的时候，承受住冲击，快速响应并控制疫情的发展

5.4 历史文化保护体系

保护利用文物古迹

锚固本底，保护与合理利用文物古迹。规划期内应加强对文物古迹的保护修复，结合文物古迹遗址等适当开展研学、文化公园等活化利用。

保护其他历史文化遗产

加强对教育遗产、农业文化遗产等历史文化遗产保护和普查，创新遗产活化利用模式。加强其他历史文化要素的保护。



6.1 规划实施监督

■ 加强公众参与

加强国土空间规划知识宣传普及，完善国土空间规划信息、公开、宣传和发布等制度。加强国土空间规划编制的全过程公众参与，健全驻镇规划师制度，鼓励村民、企业等多方利益主体主动参与规划制定和决策，搭建多方参与规划实施的平台和保障制度，引导社会组织成为代表公众参与规划实施的主体，加强社会各界对规划实施的过程监督。

■ 动态调整完善


在满足国家、省、市建设要求基础上，明确重点监督内容和特色监控指标，评估结果作为规划调整修改的重要依据。依据国家、省、市法律法规的修改条件和程序，结合实际，不断优化空间布局，科学落实各类新增建设用地，对不可预见的建设项目提出弹性预留空间与原则。

■ 建立耕地生态保护修复制度

鼓励采取工程、生物、物理等措施，防治耕地退化，加强生物多样性保护，恢复和提升耕地生态质量和功能，维持生态系统整体稳定，促进农业绿色发展。建立基于规划实施评估的奖惩机制，根据规划实施评估结果，对超额完成耕地保有量和林地保有量等自然资源保护的区探索予以产权流转、建设用地指标倾斜等奖励；对实施不力的区予以违法突破行为制止，探索多元惩治限制措施。

■ 健全存量更新政策

建立以提供公共要素为前提的更新奖励机制，明确容量奖励等政策优化方向。优化老旧房屋改造提升改建类和综合整治类城镇更新项目建设管理，针对性完善细化日照、消防、防灾等管理要求。



**欢迎您对道太乡国土空间总体规划草案
提出宝贵意见**

(本规划成果以最终批复文件为准)