

龙泉市城北乡国土空间总体规划

(2021-2035年)

征求意见稿

龙泉市城北乡人民政府

2024年8月

前言

PREFACE

规划定位

本规划是对城北乡国土空间的保护、开发、利用、修复作出的总体部署与统筹安排，对省级、市级、县级国土空间总体规划和相关专项规划的深化落实，是编制详细规划以及实施国土空间规划用途管制的重要依据。

指导思想

坚持以习近平新时代中国特色社会主义思想为指导，深入贯彻党的二十大精神，统筹推进“五位一体”总体布局，协调推进“四个全面”战略布局，以中国式现代化全面推进中华民族伟大复兴，牢固树立创新、协调、绿色、开放、共享的发展理念。全面融入浙江高质量发展建设共同富裕示范区和丽水市“一带三区”发展规划，坚持高质量发展主线，以统筹安全与发展为基础，优化国土空间开发格局、合理配置资源要素、改善生态环境，落实空间用途管制，实现国土空间治理体系和治理能力现代化，为高水平推进乡镇现代化发展打下坚实基础。

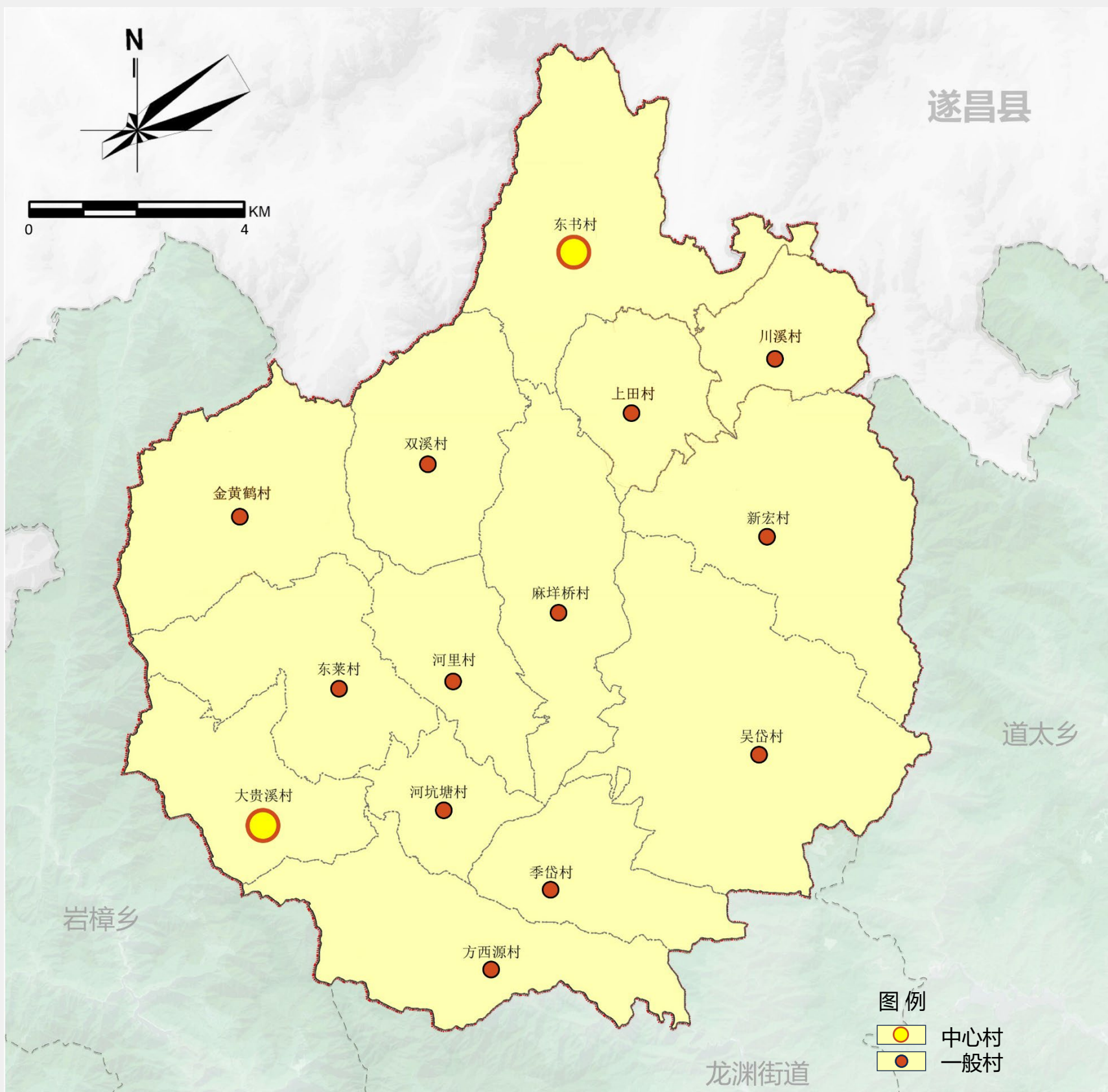
1.1 规划范围与期限

本规划基期年为2020年，规划期限为2021-2035年。

规划近期年	2025年	规划目标年	2035年	远景展望年	2050年
--------------	--------------	--------------	--------------	--------------	--------------

规划范围为城北乡行政辖区内全部国土空间，包含14个行政村（五东书村、大贵溪村、新宏村、河里村、季岱村、河坑塘村、麻垟桥村、方西源村、东莱村、金黄鹤村、川溪村、上田村、双溪村、吴岱村），总面积232.1平方千米。

类型	中心村	一般村
数量	2	12
名称	东书村、大贵溪村	新宏村、河里村、季岱村、河坑塘村、麻垟桥村、方西源村、东莱村、金黄鹤村、川溪村、上田村、双溪村、吴岱村



镇村体系规划图

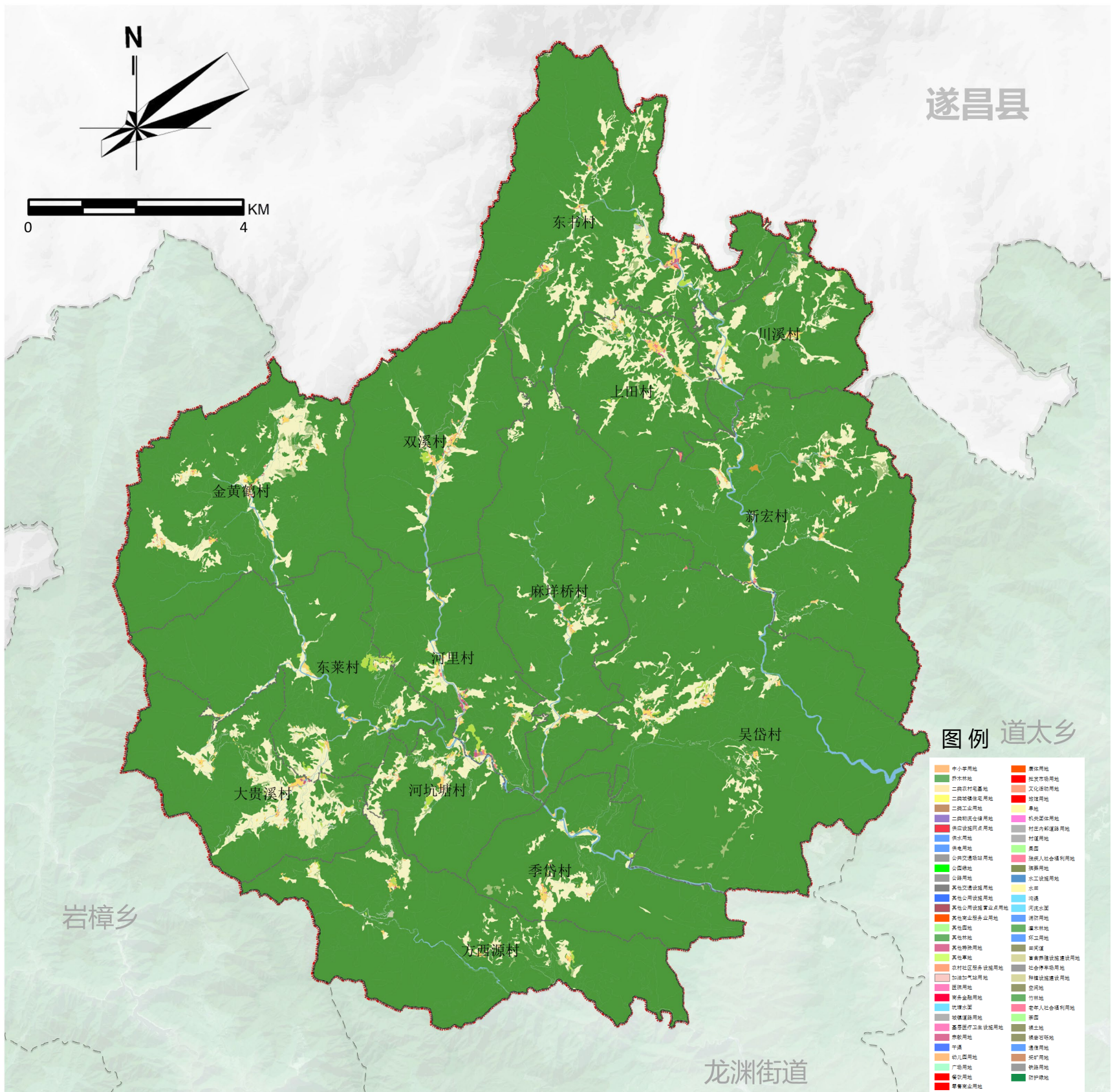
1.2 乡镇概况

社会经济

根据第七次人口普查结果，城北乡2020年末常住人口3399人。城北乡是丽水市精品农业示范乡，主要农业经济作物有高山蔬菜、红心猕猴桃、有机稻米、茶叶、中蜂等。近年来，城北乡农文旅融合发展快速推进，以休闲旅游开发为纽带，打造农旅观光园，融合猕猴桃采摘、漂流、绿道骑行等配套旅游设施，发展衍生休闲观光旅游。

底图底数

根据三调2020年变更数据加部备案农转用数据，城北乡总用地面积223.95平方千米。其中，农用地219.56平方千米，建设用地2.24平方千米，未利用地2.15平方千米。

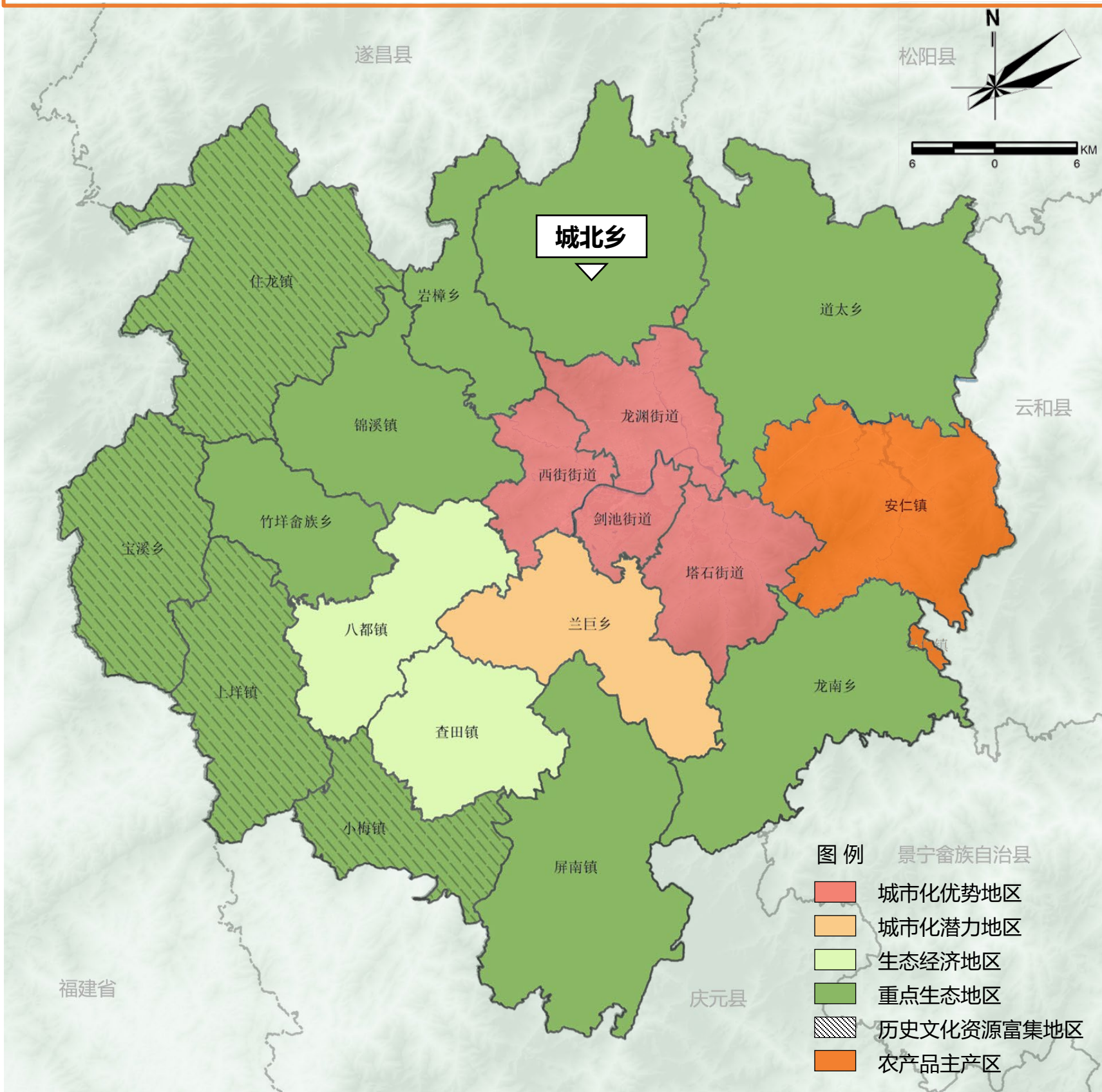


国土空间用地现状图

2.1 主体功能定位

主体功能引导

根据《龙泉市国土空间总体规划（2021-2035年）》，城北乡为**重点生态地区**，推进山水林田湖草系统治理、加强生态系统服务功能维护，持续改善优化生态环境，原则上禁止影响生态的开发建设活动，推动人口逐步有序转移。



市域主体功能分区

2.2 目标定位



人口规模

至2035年常住人口：0.33万人



用地规模

城镇开发边界面积：2.08公顷

立足城北乡农业资源优势、生态资源优势和文旅资源优势，确定“人文城北，醉美桃源”的总体定位。严格落实上位规划关于城北乡乡镇主体功能定位的要求，确定城北乡为重点生态地区。

总体定位

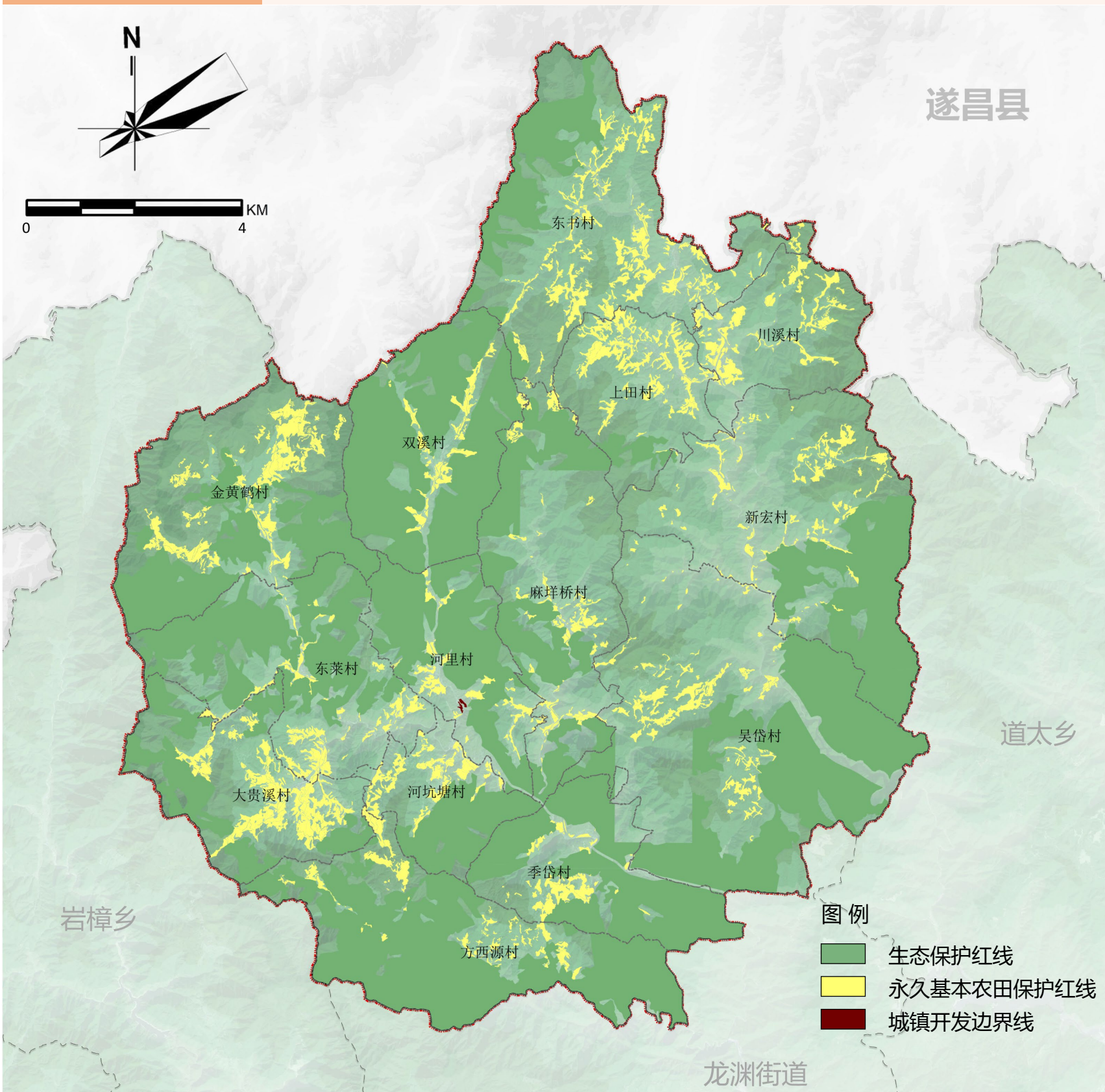
人文城北，醉美桃源

城镇性质

以乡村旅游、生态农业为主的特色风情乡

3.1 三条控制线划定

永久基本农田	划定面积 1318.51公顷 落实最严格的耕地保护制度
生态保护红线	划定面积 9121.74公顷 以自然保护为主，实行最严格的准入机制
城镇开发边界	划定面积 2.08公顷 实行“详细规划+规划许可”管制方式



三条控制线图

3.2 空间结构

一心多点 一区一廊

一心

城北乡综合服务中心

多点

双溪村、上田村、大贵溪村等自然传统村落

一区

农业生态区

一廊

大贵溪流域生态廊道

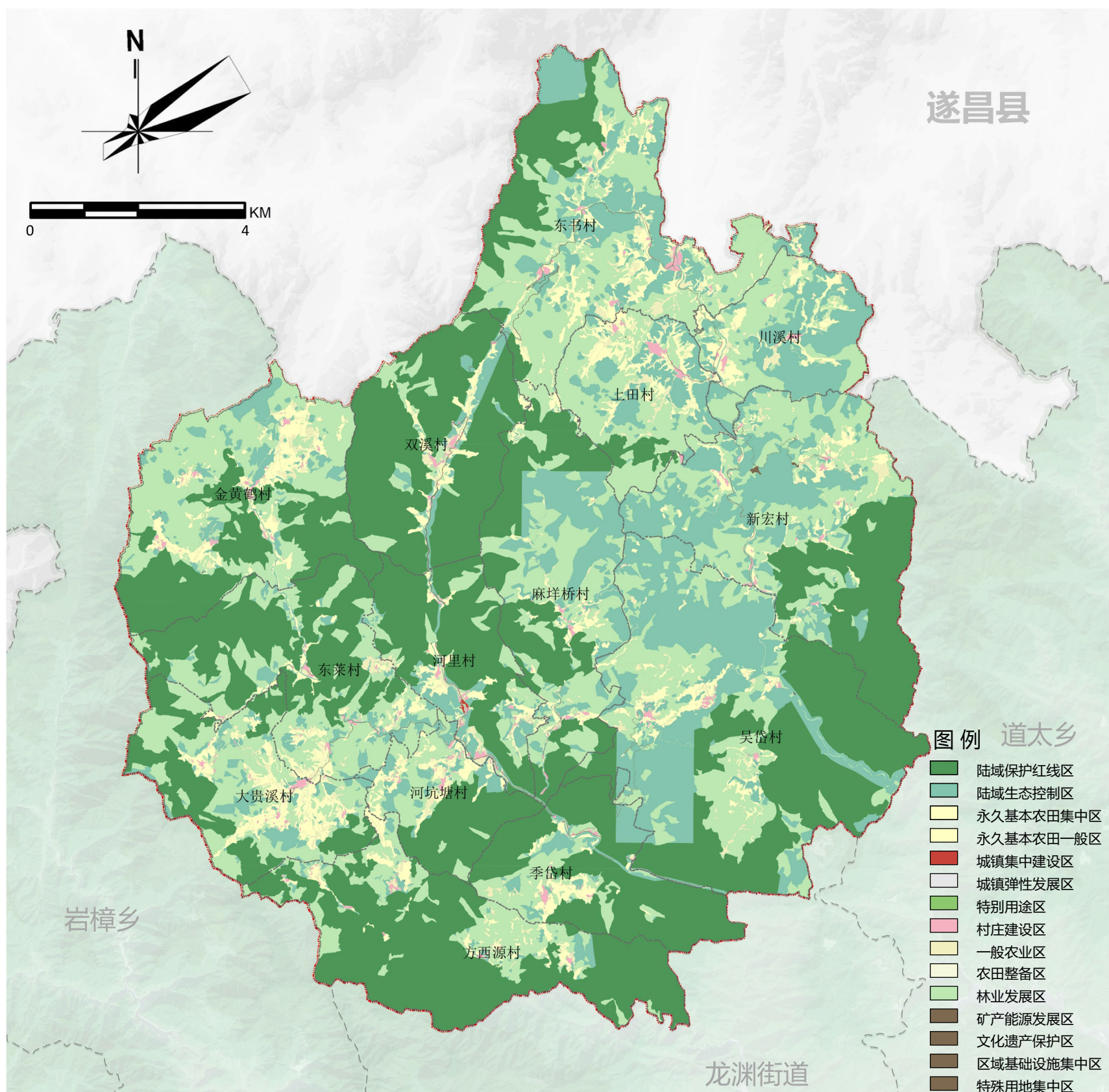


国土空间开发保护总体格局

3.3 用途管制分区

用途分区

基于市级规划用途分区，重点对城镇发展区与乡村发展区进行深化细化，形成全域规划用途分区。用途管制规则参照《浙江省国土空间用途管制规则（试行）》执行，并根据省市管制规则更新同步调整。



用途分区规划图

4.1 土地综合整治与生态修复

农业空间综合整治与修复 >

在规划期间，大力实施耕地功能恢复、高标准农田建设、农村建设用地整理等全域土地综合整治工程，积极推进“多田套合”农用地布局优化工作。



生态空间综合整治与修复 >

对乡域内的森林、河流等进行生态修复，筑牢生态安全屏障，维护生物多样性，保持自然生态景观，提升生态系统质量。

城镇空间综合整治与修复 >

以城镇和产业空间品质提升为目标，以低效改造提升和环境综合整治为重点，深入推进城镇低效用地再开发与城市有机更新，提高建设用地效率。



5.1 综合交通规划

规划“一横一纵”的镇域交通体系

衔接区域交通网，优化县乡道公路网络，实现村庄县乡道公路网连接全覆盖。纵向依托省道S227、横向依托村沈线对外进行连接。

优化提升省道S227，规划建设道太至锦溪公路。



综合交通体系规划图

5.2 公共服务体系

构建“15分钟，5分钟”两级生活圈体系

镇区构建一处15分钟生活圈，以城北乡为中心，于乡集镇构建15分钟城镇生活圈；构建14个5分钟村级生活圈，以行政村为基本单元构建；形成多层次、全覆盖、人性化的基本公共服务网络。

构建城乡一体化公共服务设施

由中心城区提供小学等教育服务，以满足城北乡适龄儿童的教育需求。

教育 设施

医疗 设施

规划保留提升城北乡卫生院（包括发热门诊），服务城北乡人口，提升医疗服务能力。

规划保留提升城北乡文化礼堂，为全乡村民提供日常文化娱乐活动服务。5分钟生活圈级文化设施镇区内结合邻里中心配置，各村结合村委会布置，至规划期末实现5分钟文化设施全覆盖。

文化 设施

社会福 利设施

提升城北乡居家养老服务中心，服务城北乡老年人口。提升镇域养老服务能力。结合各生活圈，综合配置老年活动室、居家养老服务照料中学等设施。

5.3 市政基础设施

供水网络

- 预测远期2035年用水总量约0.08万吨/日
- 规划新建联村水厂城北乡供水工程
- 规划扩建联村水厂东书供水工程

排水网络

- 预测远期2035年污水总量约0.05万吨/日
- 实现污水出水水质达到国家、省市最新标准

能源体系

- 预测远期2035年用电量约715万千瓦时
- 规划形成220KV, 110KV, 35KV, 10KV的多级输电网络系统, 保障用电安全

环卫体系

- 建设高效化、智能化、机械化的环境卫生治理体系, 全面提高乡镇环卫领域治理水平
- 保留提升城北乡两处垃圾中转站, 农村生活垃圾无害化处理率达到100%

构建安全韧性防灾减灾体系



1. 防洪排涝工程规划

外江防洪按50年一遇设防；内涝防治按20年一遇标准。

2. 消防工程规划

加强火灾预防、火灾扑救和抢险救援建设，壮大原乡镇3支志愿消防救援队伍

3. 人防工程规划

坚持长期准备，重点建设，平战结合的方针。

4. 地震防治规划

建设安全、可靠、高效的疏散救援通道系统。

5. 防疫规划

确保城市能在面对疫情的时候，承受住冲击，快速响应并控制疫情的发展。

5.4 历史文化保护

构建“1+3+12+95”的历史文化保护体系

加强历史文化保护，维护和延续历史文化风貌特色，继承和弘扬乡镇传统文化，正确处理保护与发展的关系，统筹安排各项保护与建设工作。

重点保护城北乡历史文化名村1处、传统村落3处、文物保护单位12处、文物保护单位95处。

历史文化资源一览表

类别	序号	名录	等级
历史文化名村	1	严济慈故居	省级
传统村落	1	上田村、	国家级
	2	盛山后村、	国家级
	3	内双溪村	国家级
文物保护单位	1	外埠村济恩桥	国家级
	2	东书村济川桥	省级
	3	东书村遂龙桥	省级
	4	溪下村永庆桥	省级
	5	上田毛氏宗祠	省级
	6	上田村文昌阁	市县级
	8	上田村篮田桥	市县级
	9	上田战斗遗址	市县级
	10	库武村万安桥	市县级
	11	上田村47号民居	市县级
	12	上田村77~78号民居	市县级

6.1 规划实施监督

加强公众参与

加强国土空间规划知识宣传普及，完善国土空间规划信息、公开、宣传和发布等制度。加强国土空间规划编制的全过程公众参与，健全驻镇规划师制度，鼓励村民、企业等多方利益主体主动参与规划制定和决策，搭建多方参与规划实施的平台和保障制度，引导社会组织成为代表公众参与规划实施的主体，加强社会各界对规划实施的过程监督。

动态调整完善

在满足国家、省、市建设要求基础上，明确重点监督内容和特色监控指标，评估结果作为规划调整修改的重要依据。依据国家、省、市法律法规的修改条件和程序，结合实际，不断优化空间布局，科学落实各类新增建设用地，对不可预见的建设项目提出弹性预留空间与原则。

建立耕地生态保护修复制度

鼓励采取工程、生物、物理等措施，防治耕地退化，加强生物多样性保护，恢复和提升耕地生态质量和功能，维持生态系统整体稳定，促进农业绿色发展。建立基于规划实施评估的奖惩机制，根据规划实施评估结果，对超额完成耕地保有量和林地保有量等自然资源保护的区探索予以产权流转、建设用地指标倾斜等奖励；对实施不力的区予以违法突破行为制止，探索多元惩治限制措施。

健全存量更新政策

开展城镇存量更新用地定期核查管理，鼓励采取存量补地价的方式对城市更新用地进行自主或联合开发。建立以提供公共要素为前提的更新奖励机制，明确容量奖励等政策优化方向。优化老旧房屋改造提升改建类和综合整治类城镇更新项目建设管理，针对性完善细化日照、消防、防灾等管理要求。



**欢迎您对城北乡国土空间总体规划
草案提出宝贵意见**

(本规划成果以最终批复文件为准)