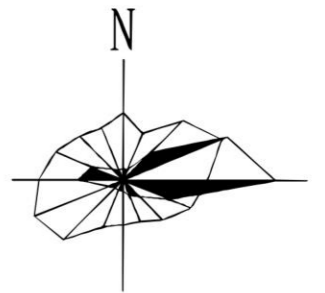


金华市区地名总体规划 (2021-2035年)

快速路及交通性干路路名规划图



图例

- 已有路名
- 长度变化路名
- 新增路名
- 变更路名

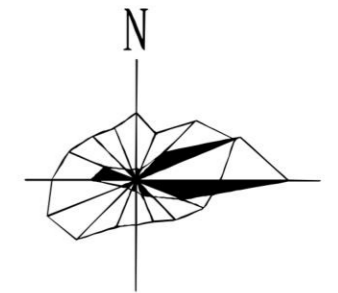
道路名称	含义
市区一环快速路	金华市区一环快速化改造，故命名一环快速路
宾澜街	“宾”代表以礼相待、彬彬有礼的待人之道，“澜”代表波澜壮阔的道路形象
昌化街	有兴盛、繁荣之义，此外又表示壮盛美好的愿景
二环北路	原“北二环西路、北二环东路、北二环路”，更名为“二环北路”。
二环东路	原“东二环北路、东二环南路、东二环路”，更名为“二环东路”。
二环南路	原“南二环西路、南二环东路、南二环路”，更名为“二环南路”。
二环西路	原“西二环北路、西二环南路、西二环路”，更名为“二环西路”。
港兴街	“港”直接指向罗洋港区，“兴”寓意着港区的繁荣和兴起
金港大道	原金港大道自贸大街至杭金衢高速段更名为正通街，现金港大道过自贸大街西延至仙桥立交。
金兰大道	此作为金华市区与兰溪之间的城际快速路，承载金兰同城化的美好愿景
金西大道	原金西大道更名为擂鼓山路，名称移位使用于金华西侧通往龙游县的道路上
金星南街	原“金星北街”，更名为“金星南街”，现北延覆盖原金星北街，南延至规划国省道
金义东大道	作为金华市区与义乌之间的第二条快速路，由金义东公路而来
金义中央大道	作为金华市区与义乌之间的城际快速路，承载金义一体化、全域同城化的美好愿景
罗江路	临罗埠溪古称罗江而得名。

注：在“环城北路、环城东路、环城南路及环城西路”上建立封闭的地面道路、高架路及隧道路段，统一拟命名为“市区一环快速路”，其他快速路或高架命名可根据城市发展建设情况命名，建议与地面两侧设门牌道路专名保持一致。

长度变化道路：八达中路、东华街、建才路、双岩街

金华市区地名总体规划 (2021-2035年)

主干路路名规划图



图例

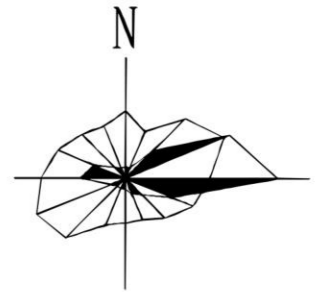
- 已有路名
- 长度变化路名
- 新增路名
- 变更路名
- 在用待收录路名

道路名称	含义
德胜北街	德胜街北延而得名
东东北街	以傅村的别称“东山”命名
法华北街	原“法华街”，金港大道北段更名为“法华北街”。
法华南街	原“法华街”，金港大道南段更名为“法华南街”。
泛舟街	出自宋代李清照《武陵春·春晚》“闻说双溪春尚好，也拟泛轻舟。只恐双溪舴艋舟，载不动许多愁”。
飞扬路	寓意片区企业不断地发展进步，具有积极向上的精神
复兴北街	复兴街北延而得名
港昌街	寓意陆港繁荣昌盛
和悦东路	因和悦路东延得名
荷园路	以老街名得名
华丰东路	原“华丰路”，双尖大街以东段更名为“华丰东路”。
华丰西路	原“华丰路”，双尖大街以西段更名为“华丰西路”。
黄芝山路	待现状“黄芝山路”拆除后，变更起止点
集贤东路	集贤路东延，沿用原名
金安路	“金”代表金华，“安”代表安地镇，也可代表安宁。
金江东路	金江路东延，有财源汇聚之意
金钱寺街	待现状“金钱寺街”拆除后，变更起止点
金星北街	原婺江西路至金竹路的工贸街，金竹路至二环北路的金银街、二环北路至北山路的创业路统一更名为金星北街
金湖湖大道	金湖湖科技创新策源地的主干道。
金竹路	“金”取金华，“竹”取竹马，因为此路大部分路段在竹马乡境内
康济北街	原“康济街”，义乌江以南更为“康济北街”。
康济南街	原“康济街”，义乌江以北更为“康济南街”。
科技街	原“科技三街”更名为“科技街”。彰显附近高科技产业特色。
擂鼓山路	原“金西大道”更名为“擂鼓山路”。由擂鼓山行政村而来。该路通向机场，寓意冲向云霄，志向高远
凌云路	“龙”，白龙桥；“启”，打开的意思。意指白龙桥以开放的姿态迎接发展。
龙启路	“龙”取白龙桥，“新”指白龙桥新气象新面貌。
新龙街	“龙”取白龙桥，“新”指白龙桥新气象新面貌。
潜溪西路	潜溪路西延，故命名潜溪西路
清坊北街	原“清坊街”，金港大道以北更名为“清坊北街”。
清坊南街	原“清坊街”，金港大道以南更名为“清坊南街”。
清江路	沿义乌江道路，寓意水色清澄的江景
尚书街	意为崇文尚学、知识丰富。
汤溪路	以老地名汤溪县得名
婺州北街	因婺州街向北延而得名
仙云街	寓意街景如同流淌的云端，充满了自然与人文的和谐之美。
孝川东路	原“孝川路”，规划正通南街东段更名为“孝川东路”。
孝川西路	原“孝川路”，规划正通南街西段更名为“孝川西路”。
循吏街	老地名派生：曾地属循吏乡。
雅溪北街	雅溪街北延而得名
延畅街	寓意长久通畅
运承路	承载时运，顺势发展
运化路	寓意时运造化，乘势而起
征行路	取自杨万里“闭门觅句非诗法，只是征行自有诗”。
正通北街	原“正通街”，金港大道以北更名为“正通北街”。
正通南街	原“正通街”，金港大道以南更名为“正通南街”。
正通街	原“金港大道”，规划自贸大街以西段更名为“正通街”。寓意正直通没有阻碍。
自贸大街	原“金山大道”更名为“自贸大街”。该道路贯穿自贸区的主要干道，直通地标建筑金义自贸中心。

长度变化道路：丹溪路、东阳街、复兴街、和悦路、宏业路、花台路、华金街、华龙南街、集贤路、临江西路、灵源街、双龙南街、松涛街、望峰路、仙华南街、仙源东路、仙源路、新城路、雅溪街、永济街、真源街







金华市区地名总体规划 (2021-2035年)

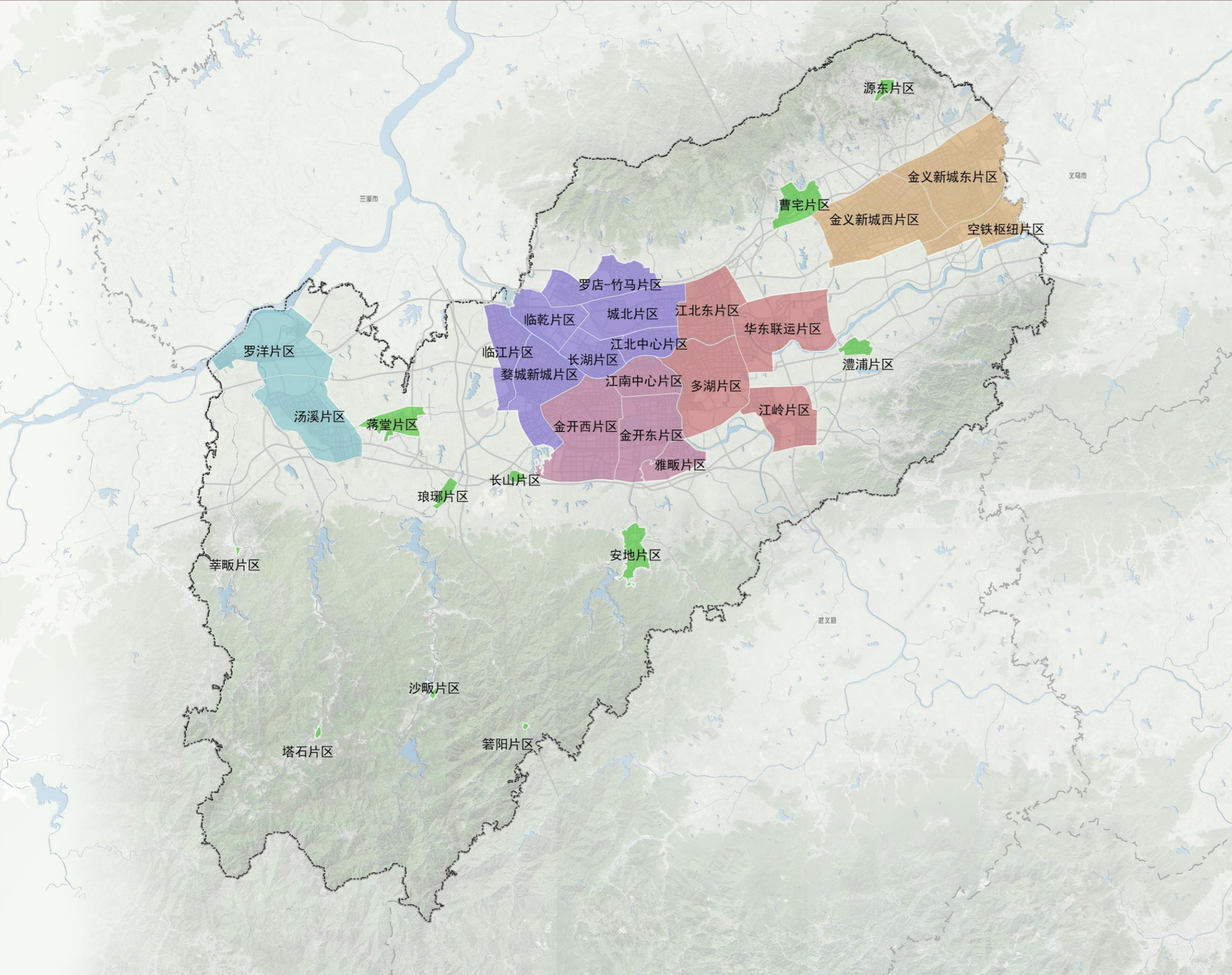
分区指引图



0 4 8 12 16KM

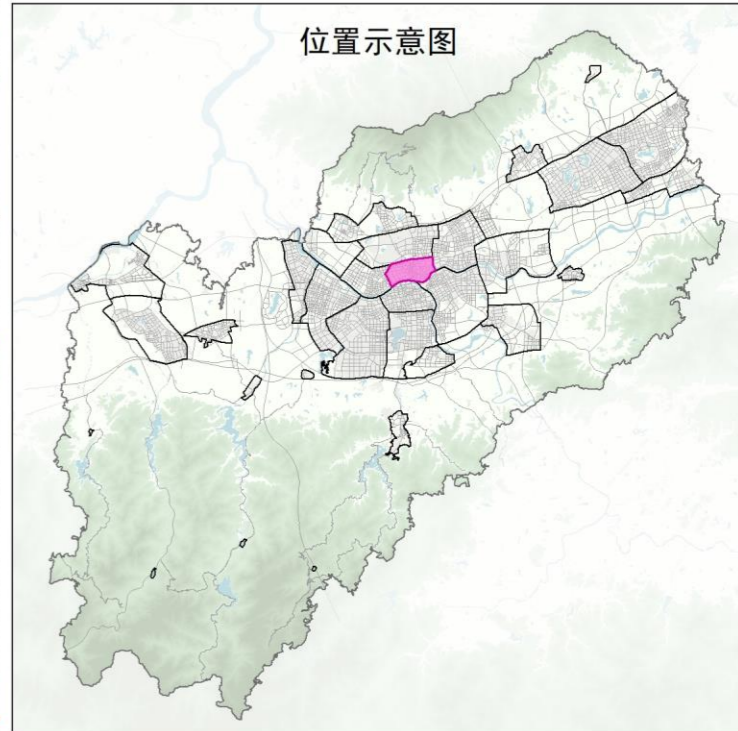
图例

-  婺城分区
-  金东分区
-  金义新城分区
-  金西分区
-  江南分区
-  其他乡镇分区



金华市市区地名总体规划 (2021-2035年)

江北中心片区路名规划图

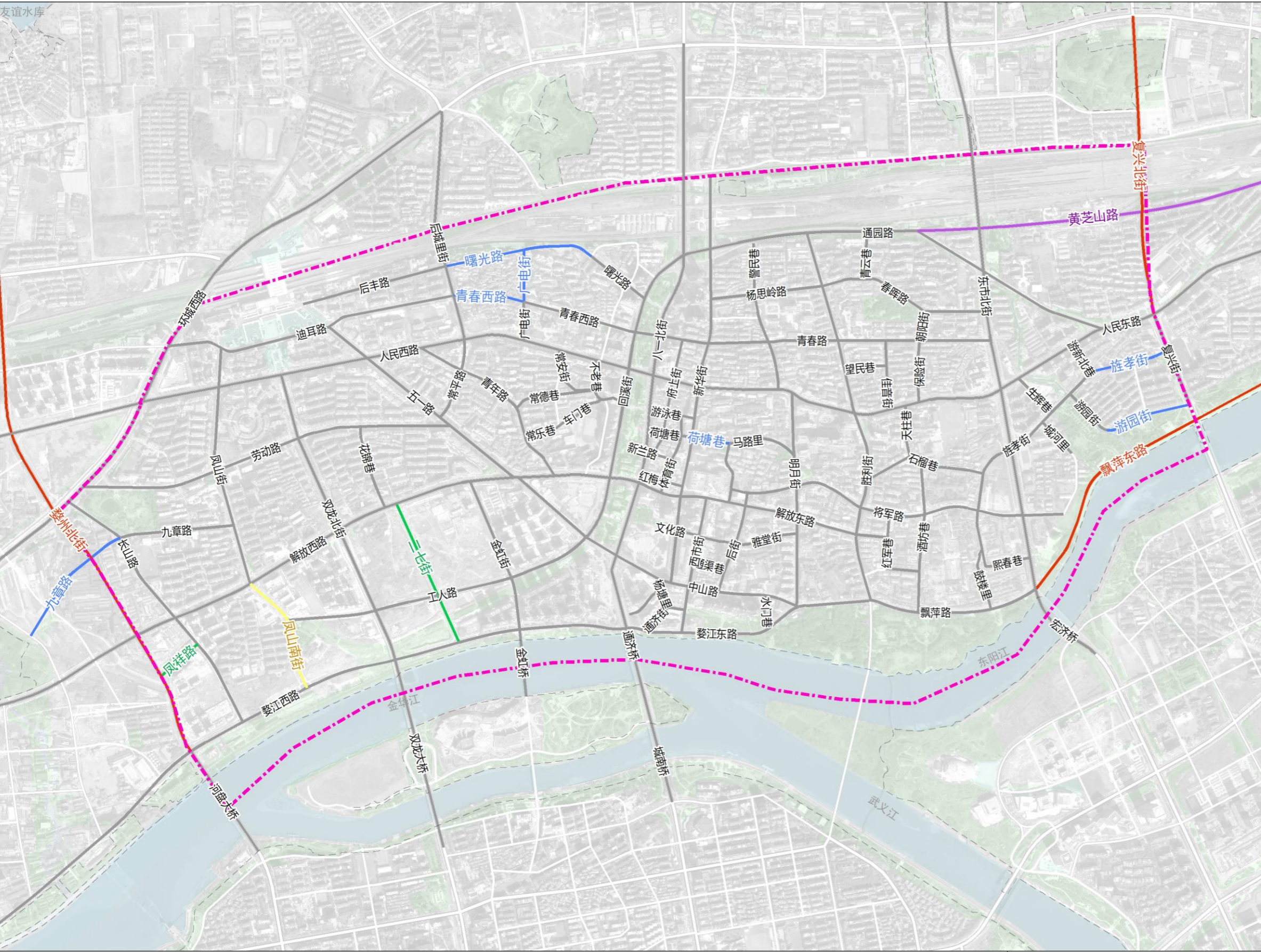


命名指引:
该片区是金华城的起源地，城市历史文化保护区域，历史文化景观彰显区域，老城区传统商业、文化娱乐、休闲设施集中的区域。区内现有地名较为完备，重点是对传统地名文化的保护和传承。

道路命名

道路名称	含义
二七街	原“二七路” 复用
凤祥路	原“凤祥巷” 复用
飘萍东路	因飘萍路向东延伸而得名
凤山南街	凤山街南延

长度变化道路：九章路、青春西路、旌孝街、游园街、曙光路、广电街、荷塘巷



图例

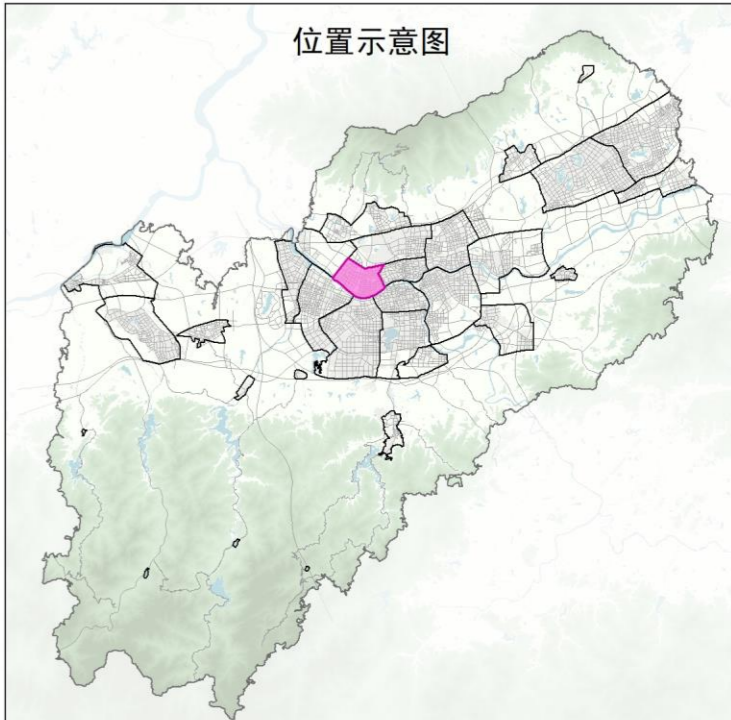
	已有路名		变更路名		城镇开发边界
	长度变化路名		复用路名		片区范围
	新增路名		在用待收录路名		

注：1、除了区域性交通外，城镇开发边界外的道路原则上不命名；
2、城镇开发边界内，乡镇街道无命名需求的，本次不命名。
3、主干道及以上道路，其路名含义不在此图中作重复解释。

风玫瑰与比例尺

金华市市区地名总体规划 (2021-2035年)

长湖片区路名规划图

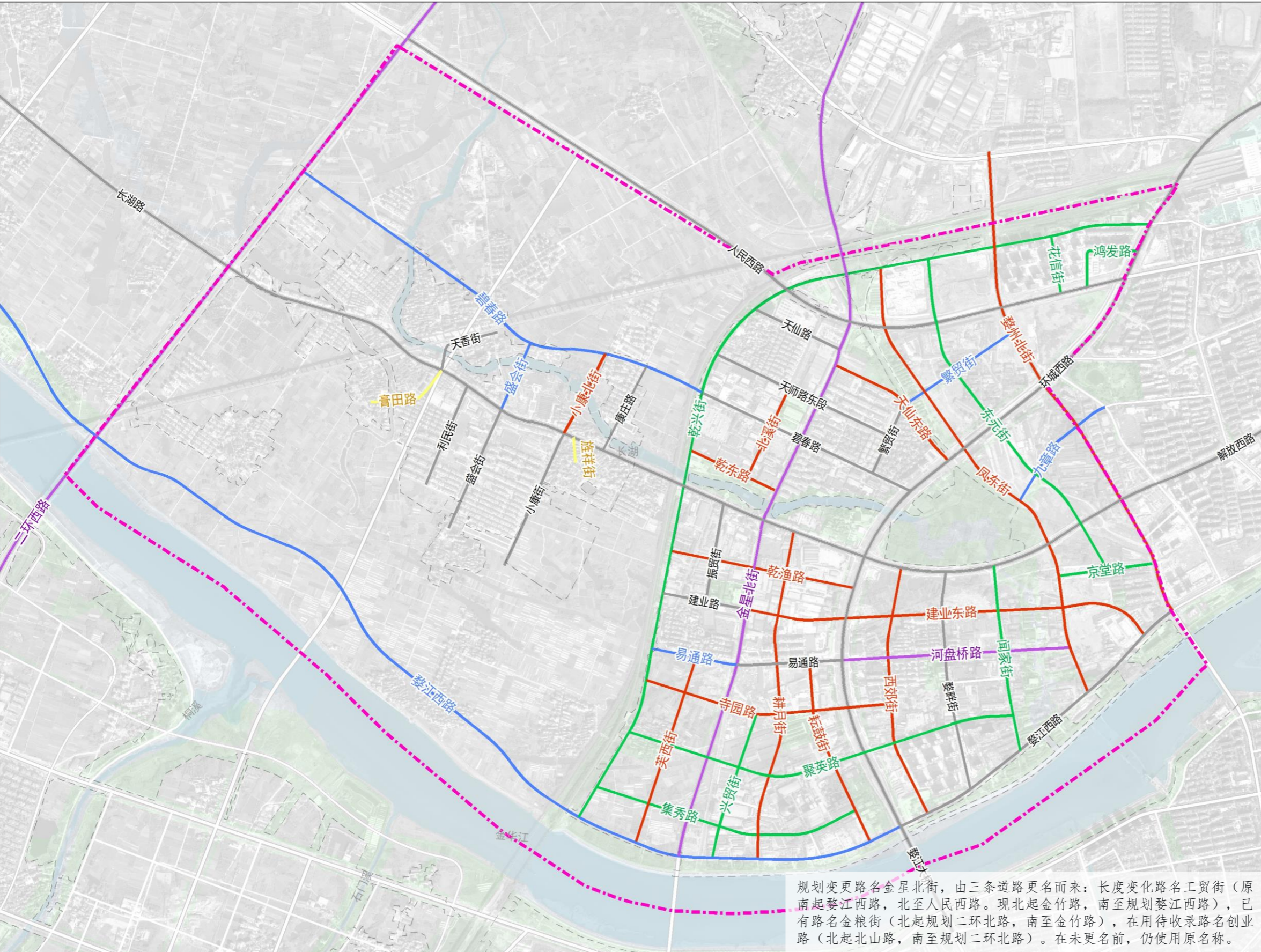


命名指引:
该片区是城市有机更新重要开发地，地名采词应注重与片区开发功能定位的紧密结合，以体现活力、现代的特点为首选，同时还要注意将老地名及其衍生地名作为采词词源，保留片区历史记忆与体现时代特征并重。

道路命名

道路名称	含义
耕月街	耕云钓月，意指生活悠闲自在
河盘桥路	待现状“河盘桥路”拆除后，变更起止点
凤东街	因位于凤凰山公园东侧得名
乾兴街	原“乾兴路”复用
闻家街	原“闻家路”复用
聚英路	现“聚英路”复用
天仙东路	因天仙路东延而得名
乾东路	曾经地属乾东乡。
北溪街	曾经地属北溪乡。
建业东路	建业路东延而得名
乾渔路	曾经地属乾渔乡。
芙西街	曾经地属芙西乡。
集秀路	现“集秀路”复用
兴贸街	现“兴贸街”复用
耘鼓街	古代农忙时挂在田头树上的鼓。鸣之以统一行动。寓意众志成城。
花信街	原“花信街”复用
京堂路	现“京堂街”复用
西郊街	原为西郊村，由村名派生而来
鸿发路	原“鸿发路”复用
寺园路	“寺”表示寺院村，“园”表示乾西工业园。
旌祥街	表达了人们对充满赞美、吉祥和幸福的生活向往。
膏田路	“膏田”代表肥沃的土地，象征着丰收、富足和繁荣。
小康北街	小康街北延而得名
东元街	原“东元街”复用

长度变化道路：婺江西路、九章路、易通路、繁贸街、盛会街、碧春路、工贸街（当前地名）



规划变更路名金星北街，由三条道路更名而来：长度变化路名工贸街（原南起婺江西路，北至人民西路。现北起金竹路，南至规划婺江西路），已有路名金粮街（北起规划二环北路，南至金竹路），在用待收录路名创业路（北起北山路，南至规划二环北路）。在未更名前，仍使用原名称。

图例

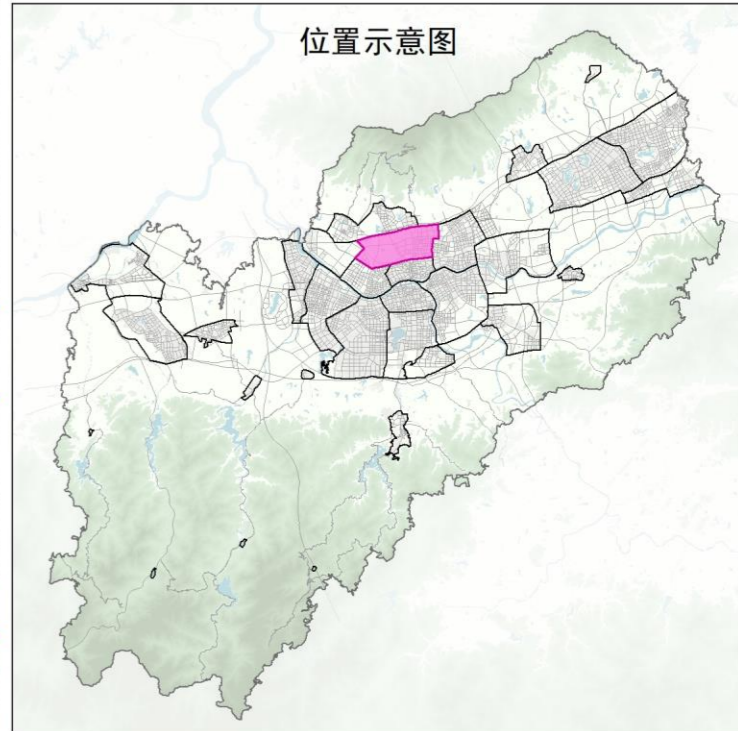
	已有路名		变更路名		城镇开发边界
	长度变化路名		复用路名		片区范围
	新增路名		在用待收录路名		

注：1、除了区域性交通外，城镇开发边界外的道路原则上不命名；
2、城镇开发边界内，乡镇街道无命名需求的，本次不命名。
3、主干道及以上道路，其路名含义不在此图中作重复解释。

风玫瑰与比例尺

金华市市区地名总体规划 (2021-2035年)

城北片区路名规划图



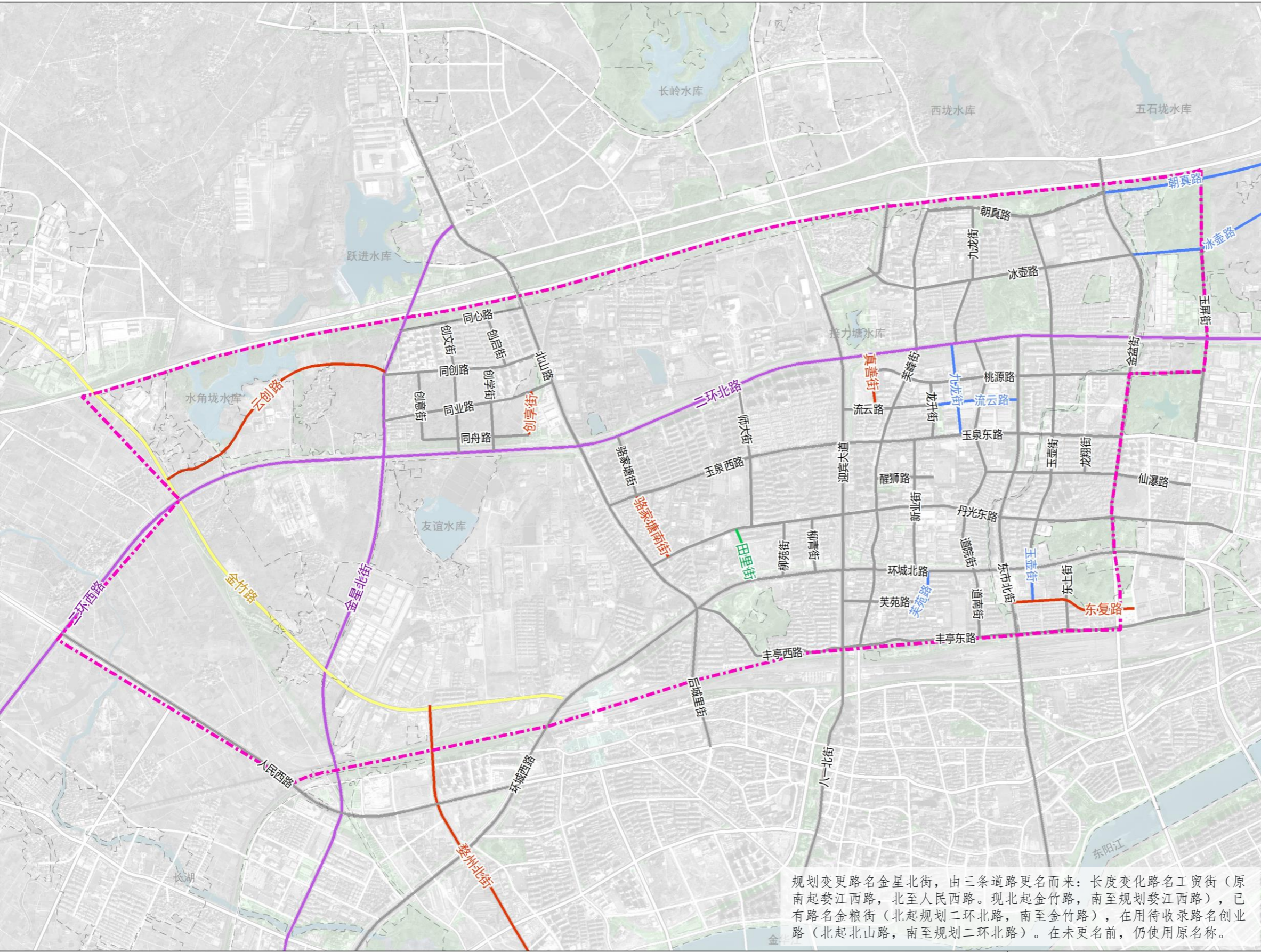
命名指引:

该片区以高教和居住功能为主，现有地名主要以“仙山文化”、双龙胜景等自然景观意蕴的地名移植使用。地名采词用“移植”、“复活”的方式，用于新建支路、新建小区的名称。

道路命名

道路名称	含义
真善街	由环城二小校训“求真 修善 向美”而来
田里街	原“田里路”复用
骆家塘南街	因骆家塘街南延而得名
创享街	鼓励人们勇于创新、乐于分享
云创路	“云”为该路经过云计算中心，“创”为该区域的系列路名。
东复路	该道路连接东市北街和复兴街，各取一个字为名
创业路 (当前地名)	连结工业园区道路。

长度变化道路：玉壶街、流云路、九龙街、冰壶路、朝真路



规划变更路名金星北街，由三条道路更名而来：长度变化路名工贸街（原南起婺江西路，北至人民西路。现北起金竹路，南至规划婺江西路），已有路名金粮街（北起规划二环北路，南至金竹路），在用待收录路名创业路（北起北山路，南至规划二环北路）。在未更名前，仍使用原名称。

图例

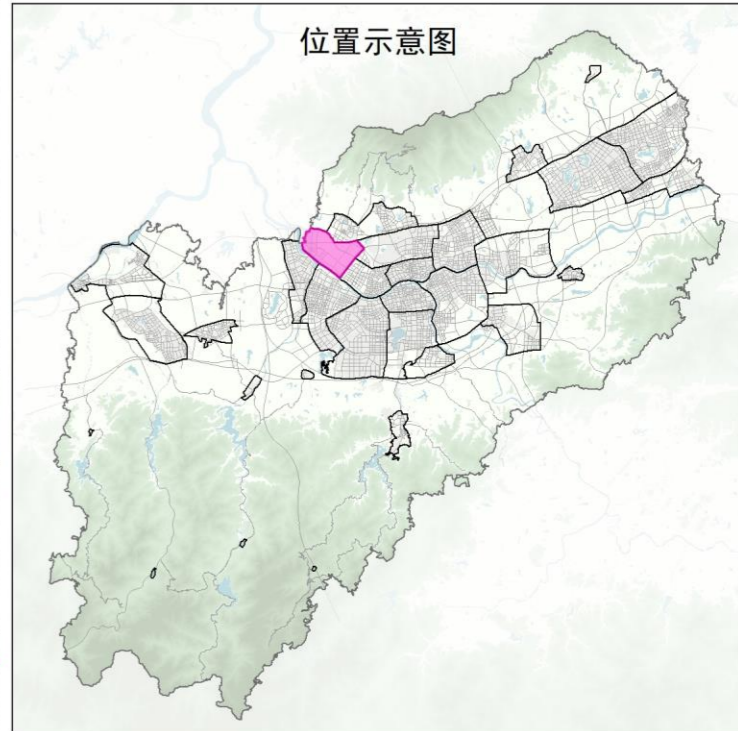
	已有路名		变更路名		城镇开发边界
	长度变化路名		复用路名		片区范围
	新增路名		在用待收录路名		

注：1、除了区域性交通外，城镇开发边界外的道路原则上不命名；
2、城镇开发边界内，乡镇街道无命名需求的，本次不命名。
3、主干道及以上道路，其路名含义不在此图中作重复解释。

风玫瑰与比例尺

金华市市区地名总体规划 (2021-2035年)

临乾片区路名规划图

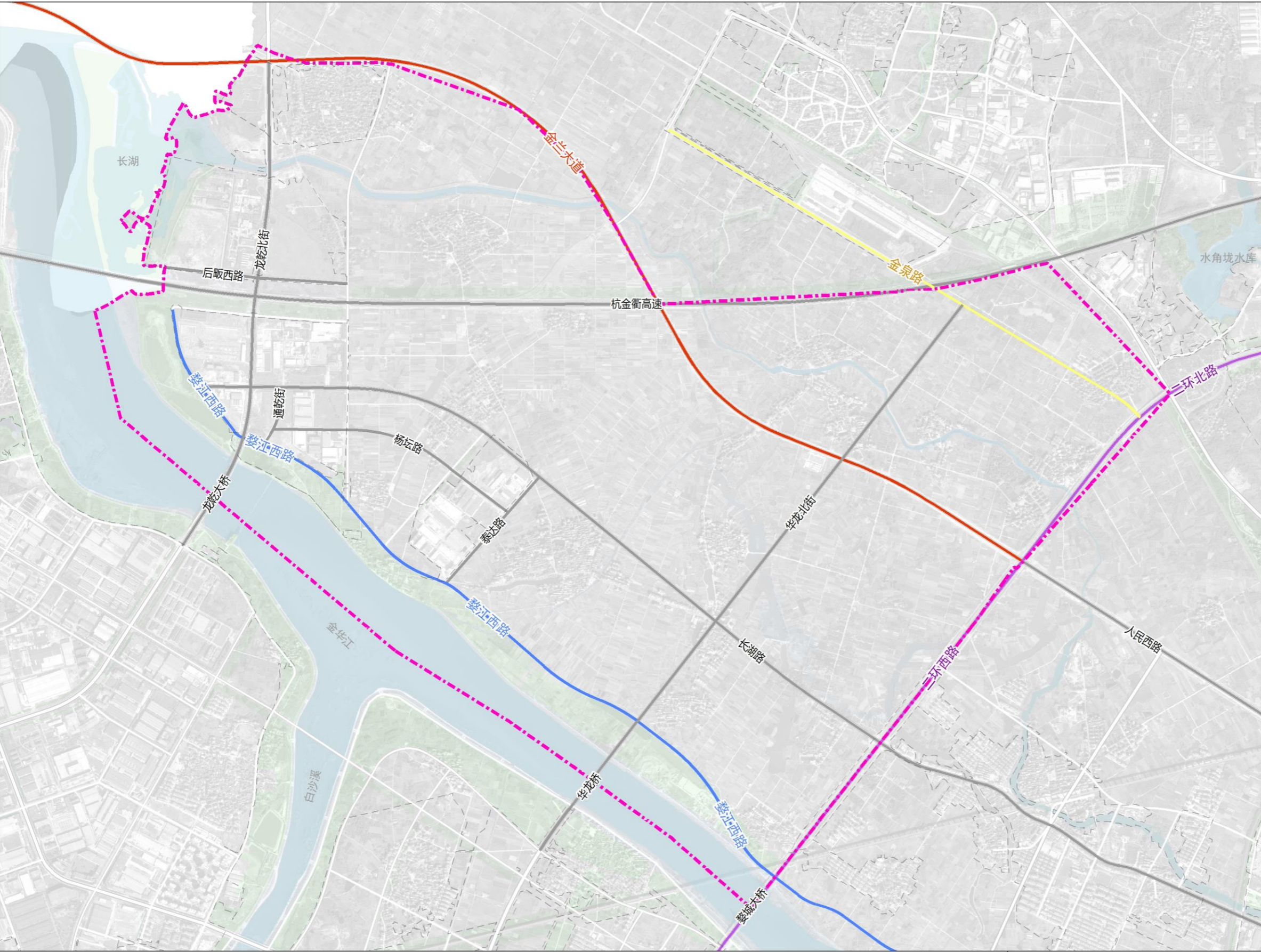


命名指引:
该片区以工业功能为主。地名采词可以所在企业相关特点或吉祥美好愿景命名。

道路命名

道路名称	含义
金泉路	早年间该地域周边有较多泉眼，是天然的水源，故称金泉

长度变化道路：婺江西路



图例

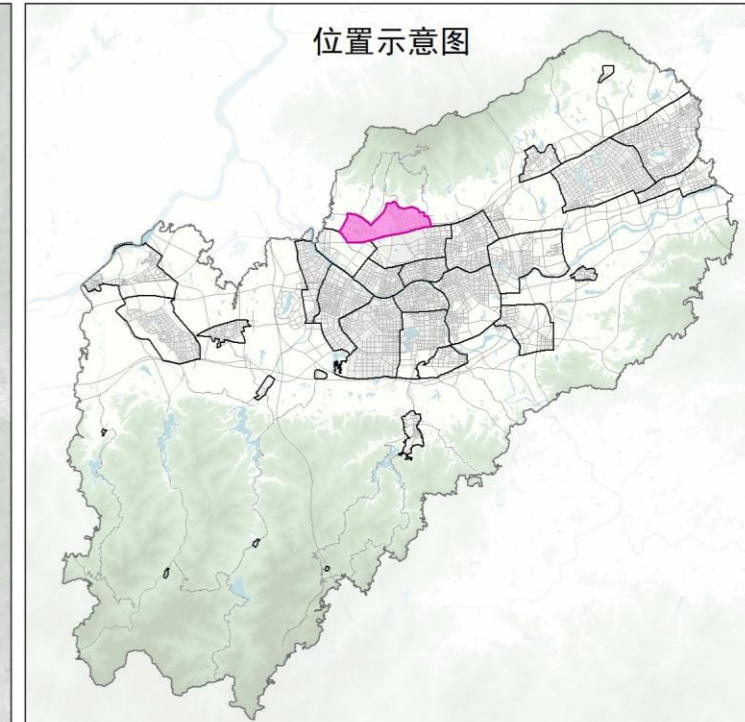
	已有路名		变更路名		城镇开发边界
	长度变化路名		复用路名		片区范围
	新增路名		在用待收录路名		

注：1、除了区域性交通外，城镇开发边界外的道路原则上不命名；
2、城镇开发边界内，乡镇街道无命名需求的，本次不命名。
3、主干道及以上道路，其路名含义不在此图中作重复解释。

风玫瑰与比例尺

金华市市区地名总体规划 (2021-2035年)

罗店-竹马片区路名规划图



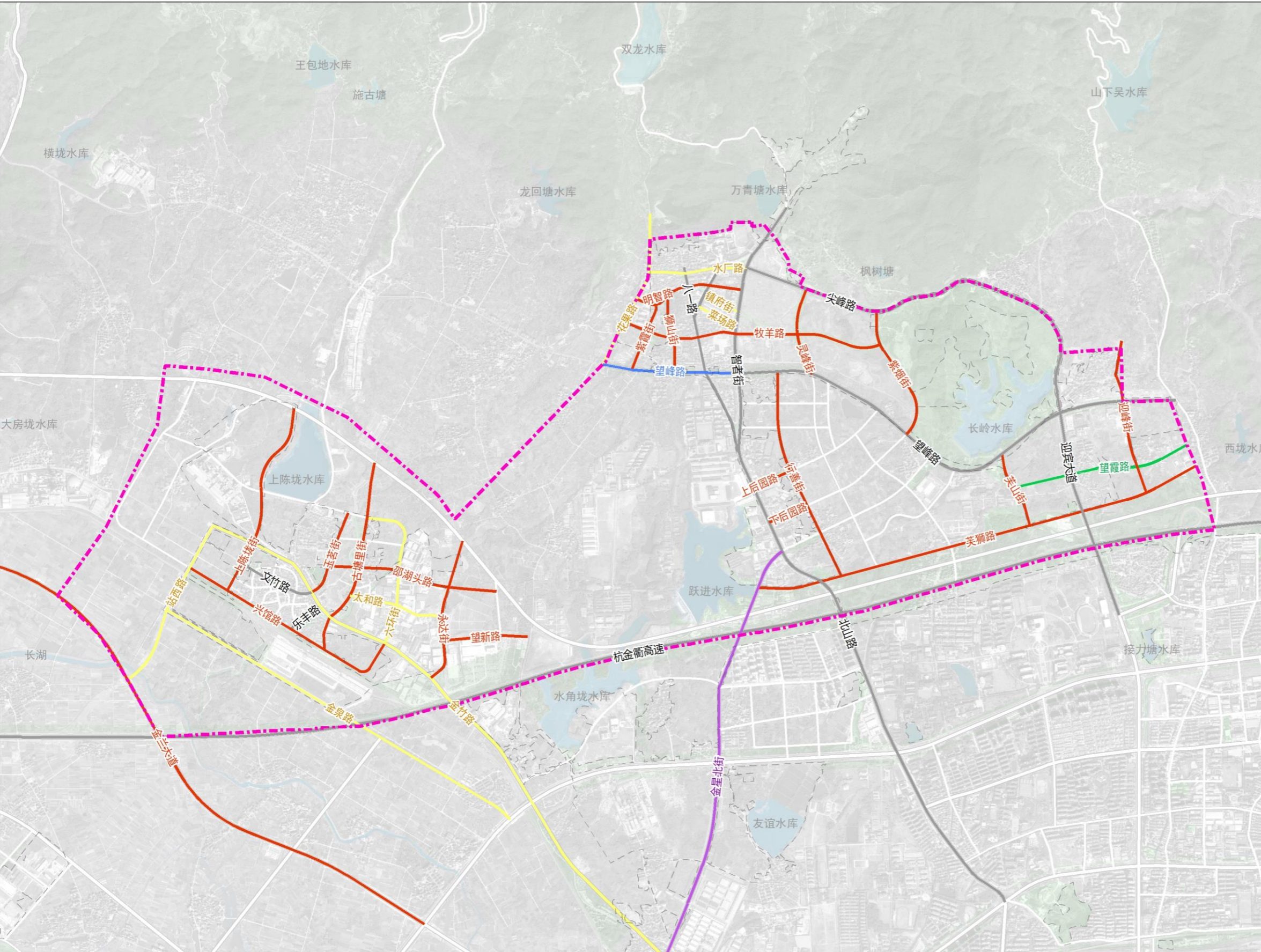
命名指引:

东片——罗店，采词以金华山“仙山文化”为主要来源；西片——竹马，采词村庄名称为来源，并体现工业园区特点。

道路命名

道路名称	含义	道路名称	含义
站西路	因位于竹马馆老火车站西侧得名	邵湖头路	邵湖头村穿村道路
灵峰街	隐喻金华山为仙山	古塘里街	古塘里村拆迁后安置于此地块
金泉路	早年间该地域周边有较多泉眼，是天然的水源，故称金泉	大和路	寓意竹马乡工业企业大祥和
永达街	位于工业区内，寓意豁达大度、步步高升之意。	兴馆路	竹马馆村兴旺发达的美好寓意
望霞路	原“望霞巷”复用	望新路	寓意着对新发展的期待和追求
芙山街	曾经地属芙山乡。	上陈垅街	由上陈垅水库派生而来
迎峰街	以迎峰村而命名	上后园路	后园村进村道路
镇府街	罗店镇政府驻地	下后园路	后园村进村道路
行善街	黄大仙文化倡导“行善积德”“等善举，故命名为行善街	水厂路	以前有一自来水水厂
芙狮路	曾经地属芙狮乡	牧羊路	《戏答俞清老道人寒夜三首》云：牧羊金华山，早通玉帝籍
明智路	通达事理有远见	花果路	因种植苗木而得名
紫烟街	紫色瑞云	紫霞街	金华山为道家仙山。道家谓神仙乘紫霞而行。
玉茗街	竹马是“茶花之乡”，借用“玉茗”作为茶花的雅称	狮山街	根据狮子山公园派而来
六环街	寓意竹马乡工业企业互助	菜场路	因附近有菜场而得名

长度变化道路：望峰路

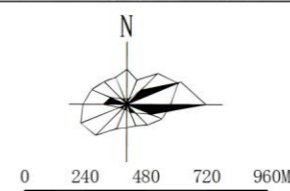


图例

- 已有路名
- 变更路名
- - - 城镇开发边界
- 长度变化路名
- 复用路名
- - - 片区范围
- 新增路名
- 在用待收录路名

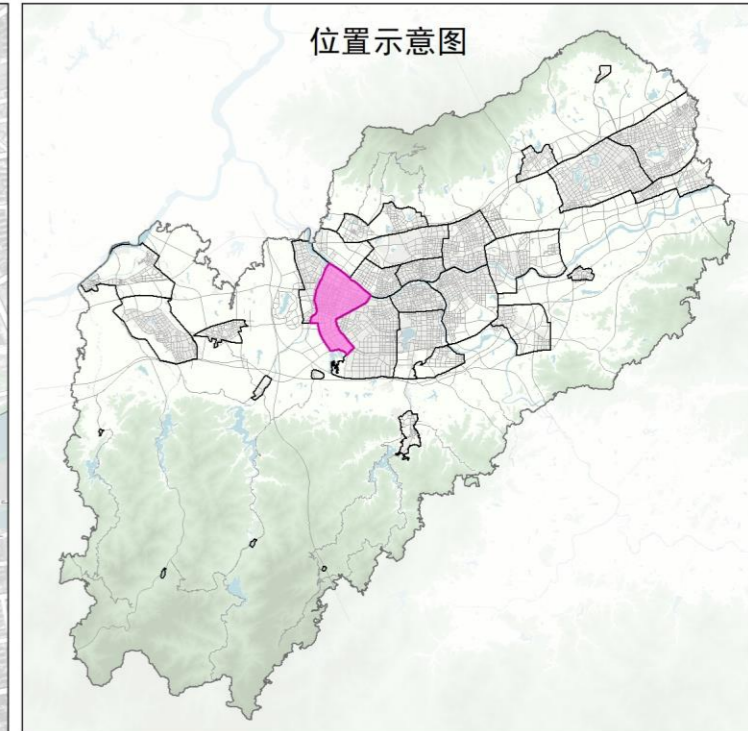
注：1、除了区域性交通外，城镇开发边界外的道路原则上不命名；
2、城镇开发边界内，乡镇街道无命名需求的，本次不命名。
3、主干道及以上道路，其路名含义不在此图中作重复解释。

风玫瑰与比例尺



金华市市区地名总体规划 (2021-2035年)

婺城新城片区路名规划图-1

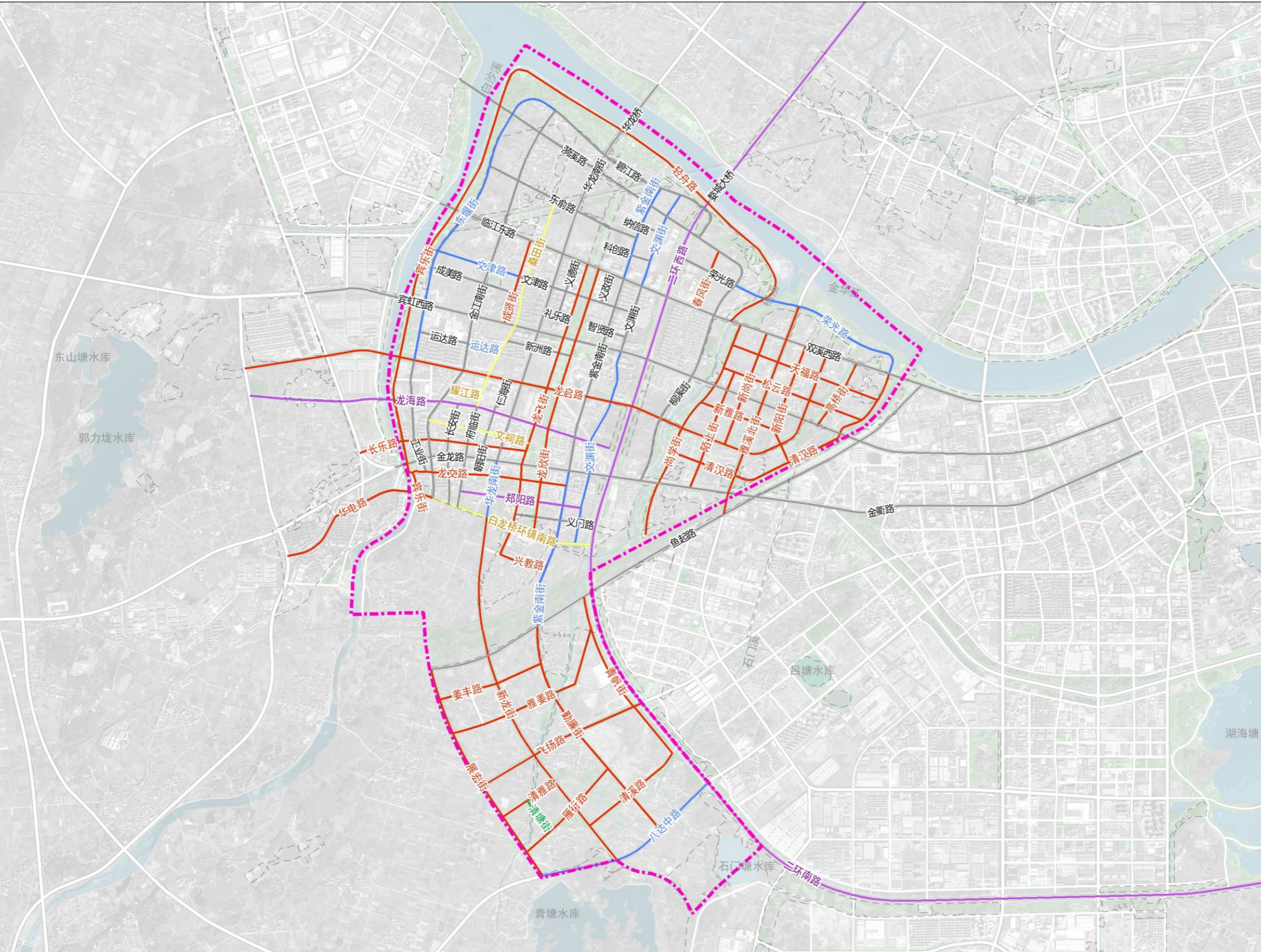


命名指引:
 该区为在白龙桥镇域基础上拓建的新城区，该片区地名采词主要体现白龙桥镇和婺城区历史地理文化，采词选用白龙桥镇行政区范围内的山体和河流、湖泊、村庄名称为主要来源。

道路命名

道路名称	含义
白龙桥环镇南路	道路地处乡镇南侧而得名
华电路	临近华电新村。
龙海路	原“马海路”，更名为“龙海路”。“龙”代表白龙桥之意，又因县级文保单位“马海庙”，故取名为“龙海”
展宏街	取大展宏图之意
勤廉街	蕴含了工作者对勤勉廉洁的不懈追求
清汉路	(唐)袁吉《金华山》：步步前登清汉近，时时回首白云低。
松云路	童冀古诗《赠丹崖隐者》“留我石上煮清茗，松花落地云班班。”
天福路	代表上天赐予的福气，行好运。
春风街	表达了当地人对美好生活的向往，对新的开始和繁荣的期待。
新阳街	比喻欣欣向荣的春天
陌上街	陌上，就是“田间”，也指不在城市中心
新尚街	寓意风格风尚，引领潮流
尚学街	崇尚学习、尊重知识、追求学问
新雅路	清新典雅
高桥街	由高桥村而得名
成贤街	取自“功成而不处，其不欲见贤”。
兴教路	寓指教育兴国的美好愿景

长度变化道路：八达中路、华龙南街、紫金南街、文渊街、文津路、运达路、荣光路

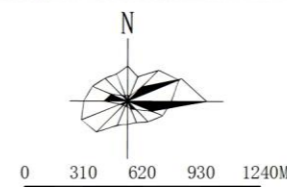


图例

- 已有路名
- 变更路名
- 城镇开发边界
- 长度变化路名
- 复用路名
- 片区范围
- 新增路名
- 在用待收录路名

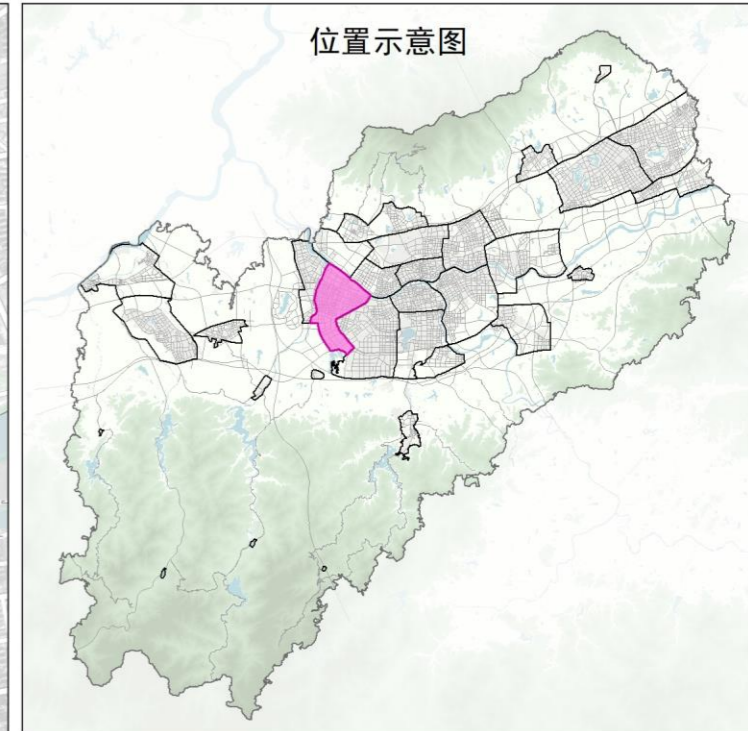
注：1、除了区域性交通外，城镇开发边界外的道路原则上不命名；
 2、城镇开发边界内，乡镇街道无命名需求的，本次不命名。
 3、主干道及以上道路，其路名含义不在此图中作重复解释。

风玫瑰与比例尺



金华市市区地名总体规划 (2021-2035年)

婺城新城片区路名规划图-2

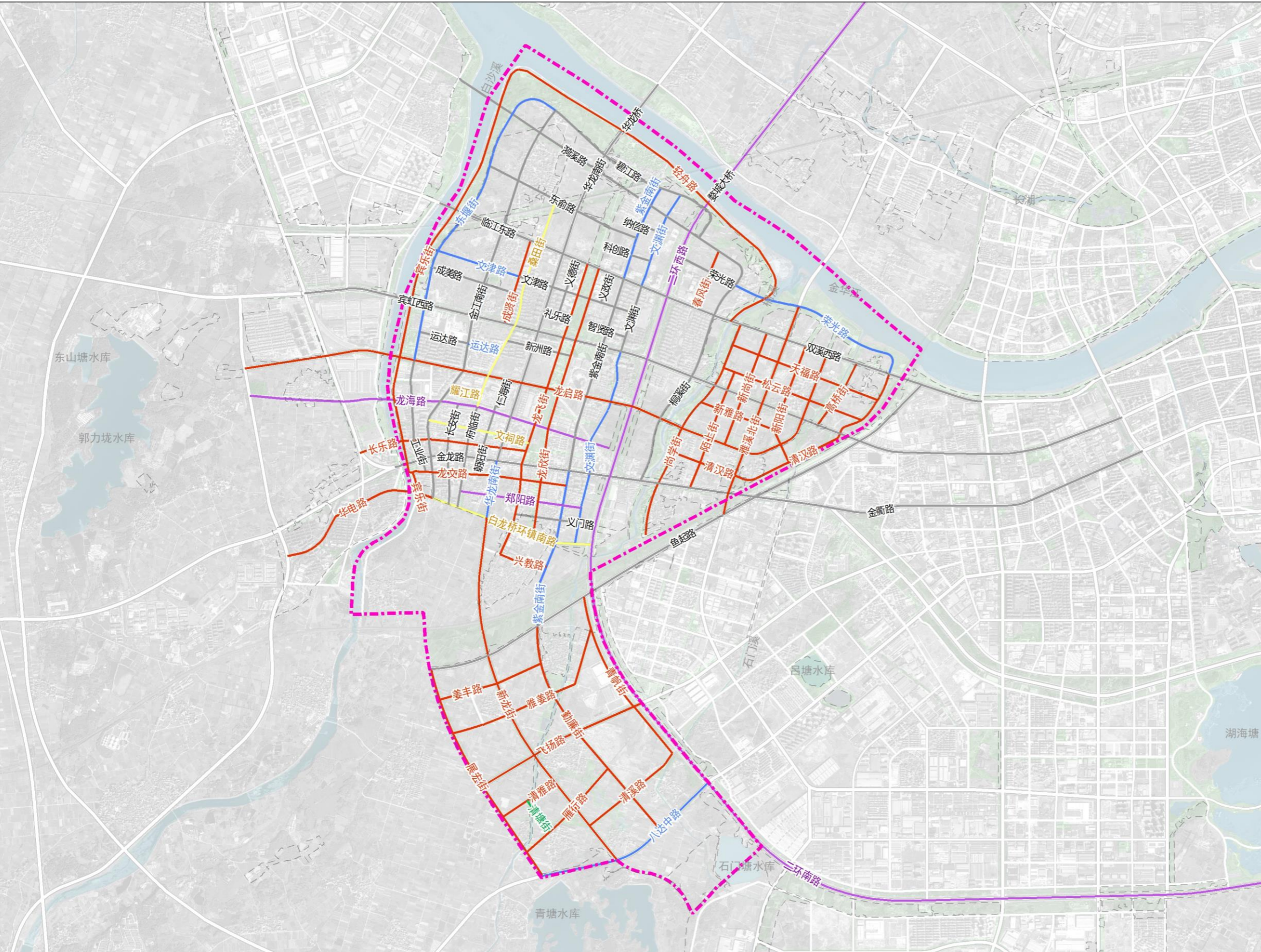


命名指引:
 该区为在白龙桥镇域基础上拓建的新城区，该片区地名采词主要体现白龙桥镇和婺城区历史地理文化，采词选用白龙桥镇行政区范围内的山体和河流、湖泊、村庄名称为主要来源。

道路命名

道路名称	含义
郑阳路	待现状“郑阳路”拆除后，变更起止点
耀江路	毗邻耀江苑小区
长乐路	长治久安，幸福快乐之意
清雅路	清新脱俗、高雅不凡
雁行路	寓指产业兴旺发达有如雁行跃升
姜丰路	由姜丰村而得名
龙欣街	寓意片区欣欣向荣的景象。
雅姜路	由雅姜村而得名。
轻舟路	该道路沿着金华江，“轻舟”表达了顺水行舟的流畅轻快，给人一种愉悦感。
宾乐街	表达人们对友好、热情和美好环境的向往。
龙飞街	不断进步发展的美好愿景。
清塘街	苏孟乡原“清塘路”复用。由清塘下村得名。
桑田街	寓指广阔和丰饶，是人们勤劳和奋斗的象征。
文祠路	道路地处文化中心和祠堂前侧，故此命名。
龙文路	“龙”代表白龙桥，“文”代表弘扬崇尚文化的精神
清溪路	环境的清静整洁
青帆街	寓意着保持活力、一帆风顺。

长度变化道路：八达中路、华龙南街、紫金南街、文渊街、文津路、运达路、荣光路

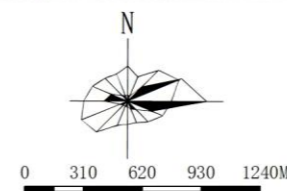


图例

- 已有路名
- 变更路名
- 城镇开发边界
- 长度变化路名
- 复用路名
- 片区范围
- 新增路名
- 在用待收录路名

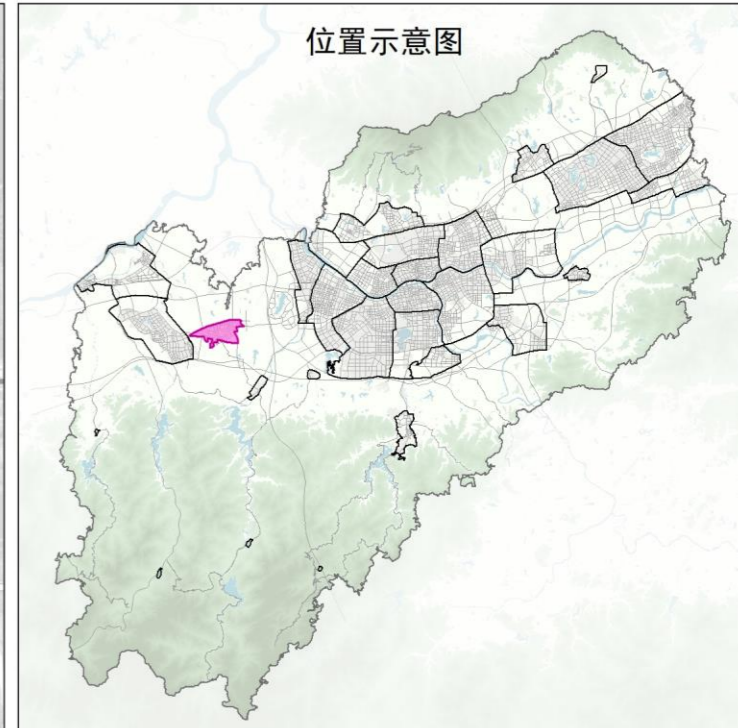
注：1、除了区域性交通外，城镇开发边界外的道路原则上不命名；
 2、城镇开发边界内，乡镇街道无命名需求的，本次不命名。
 3、主干道及以上道路，其路名含义不在此图中作重复解释。

风玫瑰与比例尺



金华市市区地名总体规划 (2021-2035年)

蒋堂片区路名规划图



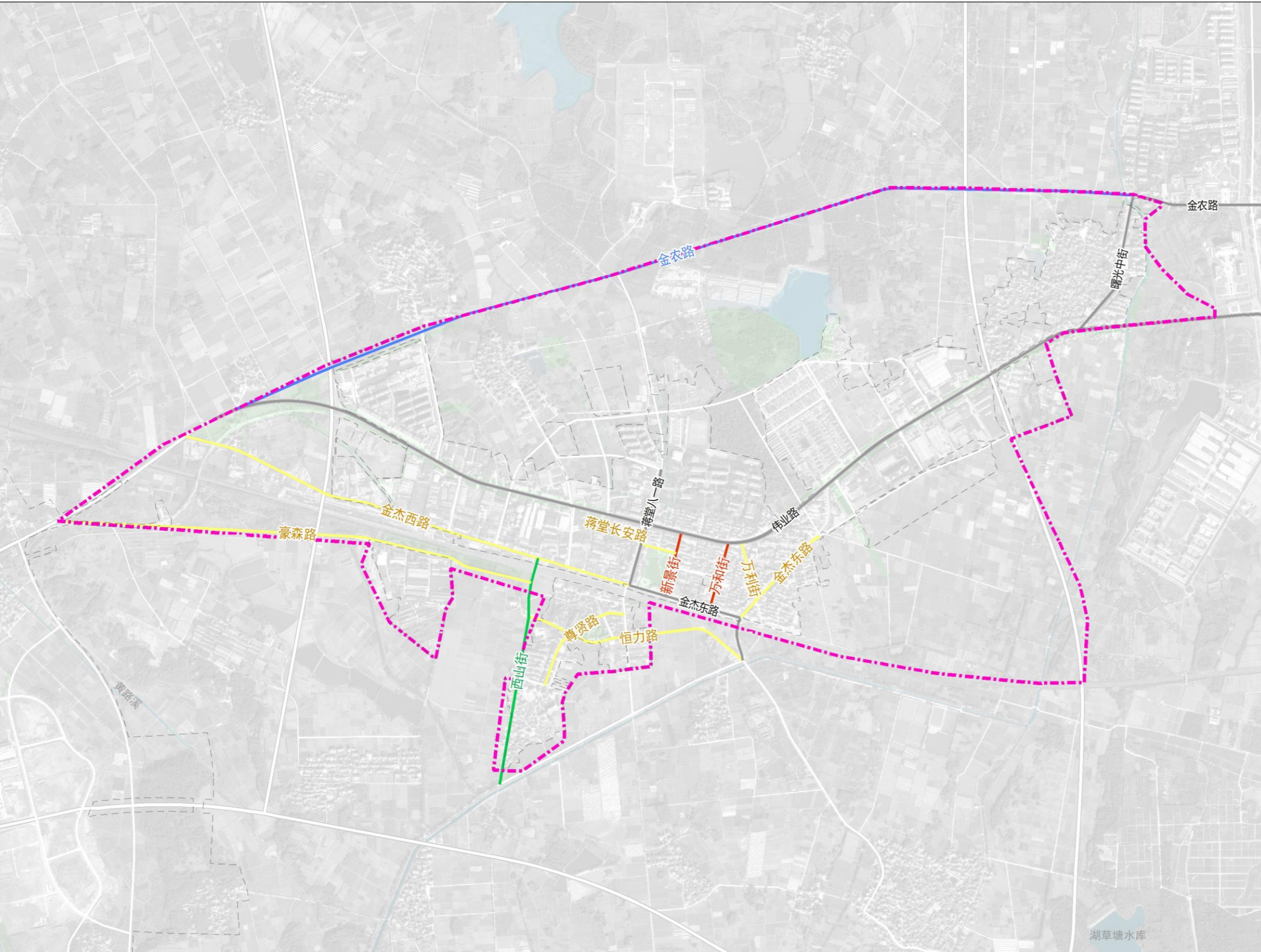
命名指引:

以延续现有地名和美好寓意为采词来源。

道路命名:

道路名称	含义
金杰西路	“金”取金华，“杰”取杰出的含义
恒力路	为人为事要有恒心有毅力。
新景街	蒸蒸日上的新气象、新景象。
蒋堂长安路	寓意长久平安
万和街	寓意社会和谐、邻里和睦
万利街	万能或万事万物美好、吉利之义
金杰东路	“金”取金华，“杰”取杰出的含义
西山街	东孝街道原“西山路”异地复用
尊贤路	尊崇拜高尚品德。
豪森路	意指德才兼备、出类拔萃

长度变化道路：金农路

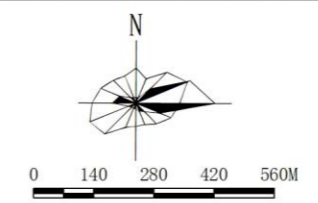


图例

- 已有路名
- 变更路名
- - - 城镇开发边界
- 长度变化路名
- 复用路名
- · - · 片区范围
- 新增路名
- 在用待收录路名

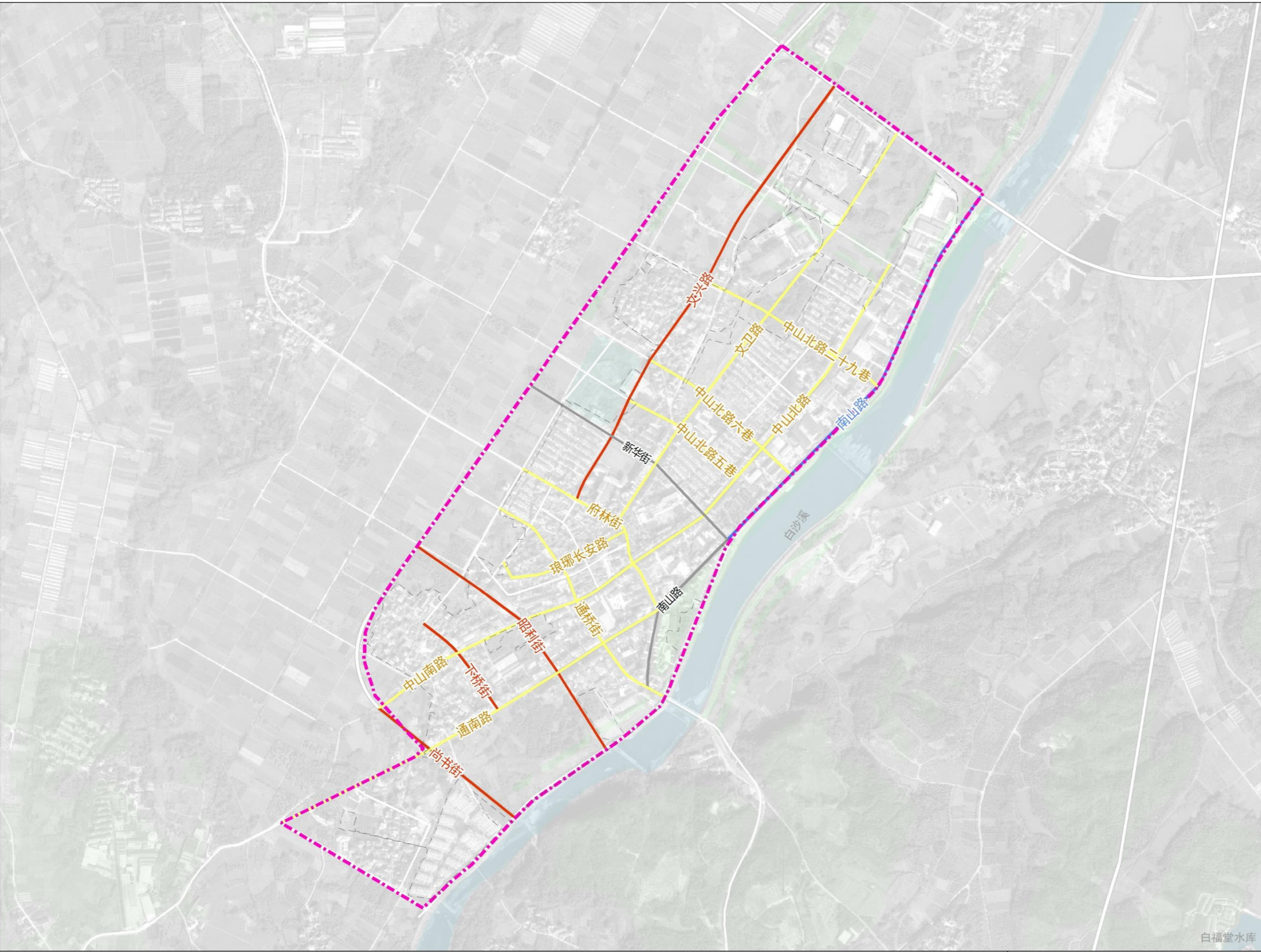
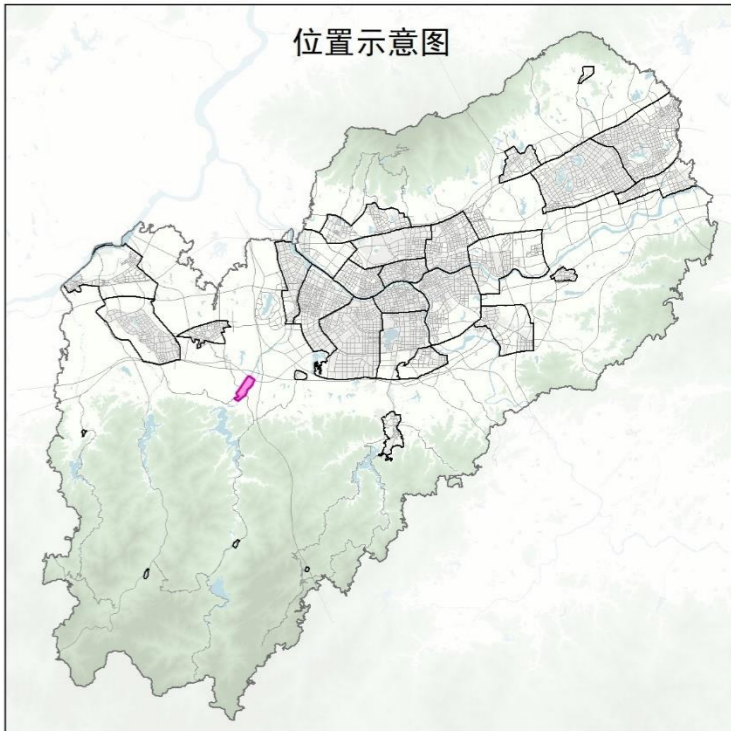
注：1、除了区域性交通外，城镇开发边界外的道路原则上不命名；
2、城镇开发边界内，乡镇街道无命名需求的，本次不命名。
3、主干道及以上道路，其路名含义不在此图中作重复解释。

风玫瑰与比例尺



金华市市区地名总体规划 (2021-2035年)

琅琊片区路名规划图



命名指引:
以体现琅琊自然山水特征、历史发展脉络为采词来源。

道路命名	
道路名称	含义
中山北路五巷	在用路名，由“中山北路”派生而来。
中山北路六巷	在用路名，由“中山北路”派生而来。
文兴路	寓意兴旺和繁荣
中山北路	在用路名，为纪念孙中山而命名。
下桥街	街边有一桥叫“下桥”
府林街	连接琅琊老镇政府和东方红林场的道路。
昭利街	此地百姓安居乐业，生活光明美好
中山北路二十九巷	在用路名，由“中山北路”派生而来。
中山南路	在用路名，纪念孙中山而命名。
文卫路	经琅琊小学和琅琊卫生院，命名文卫路
通桥街	道路通往琅琊大桥。
通南路	琅琊镇通往南面主干道，故名通南路
琅琊长安路	寓意长久平安
长度变化道路：南山路	

图例

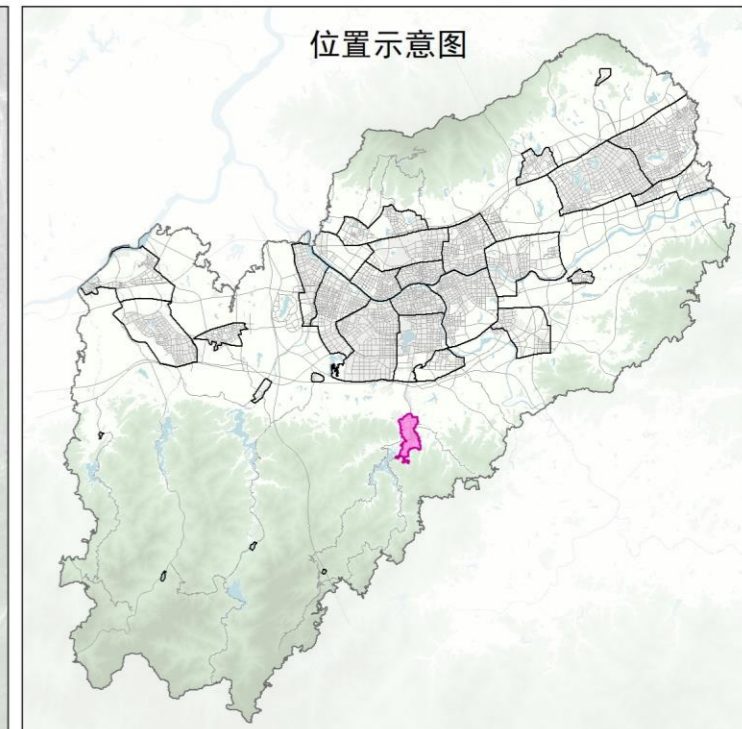
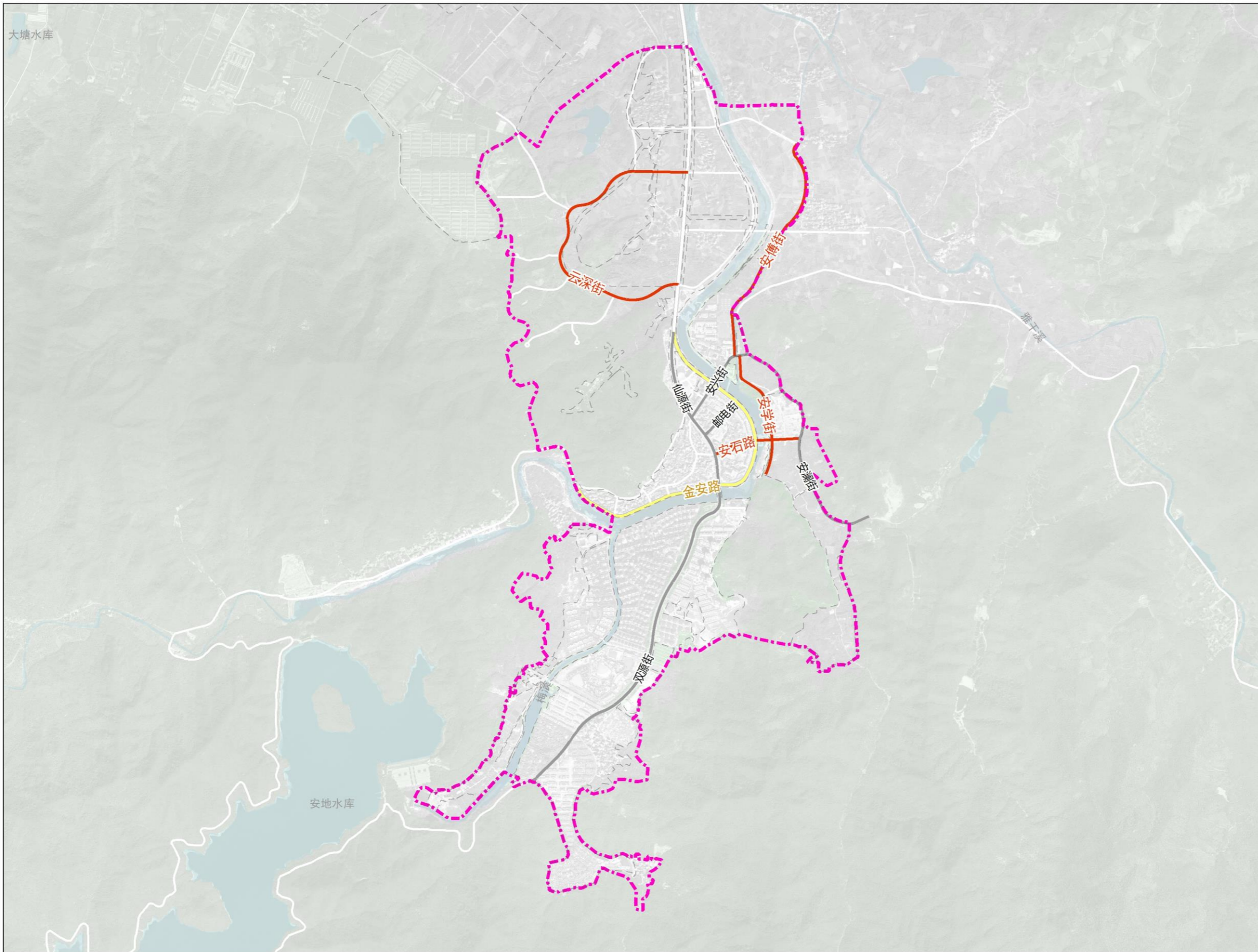
	已有路名		变更路名		城镇开发边界
	长度变更路名		复用路名		片区范围
	新增路名		在用待收录路名		

注: 1、除了区域性交通外，城镇开发边界外的道路原则上不命；
2、城镇开发边界内，乡镇街道无命名需求的，本次不命名。
3、主干道及以上道路，其路名含义不在此图中作重复解释。

风玫瑰与比例尺

金华市市区地名总体规划 (2021-2035年)

安地片区路名规划图



命名指引:

以“复活”消失的老地名为采词来源，
优先以“安”字系列化命名

道路命名

道路名称	含义
云深街	曾经地属“云深乡”。
安学街	安居乐业，敏而好学。
安石路	曾经地属“安石乡”
安傅街	该路连通安地镇与上傅村，故命名之

图



例

注: 1、除了区域性交通外, 城镇开发边界外的道路原则上不命名;
2、城镇开发边界内, 乡镇街道无命名需求的, 本次不命名。
3、主干道及以上道路, 其路名含义不在此图中作重复解释。

风玫瑰与比例尺

