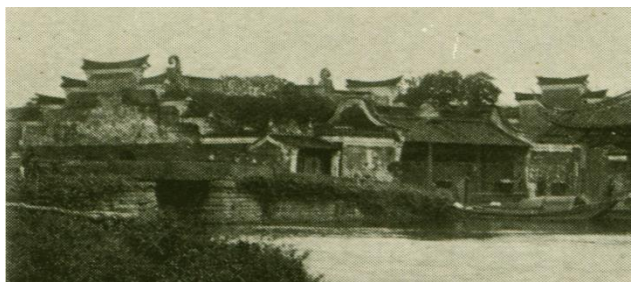
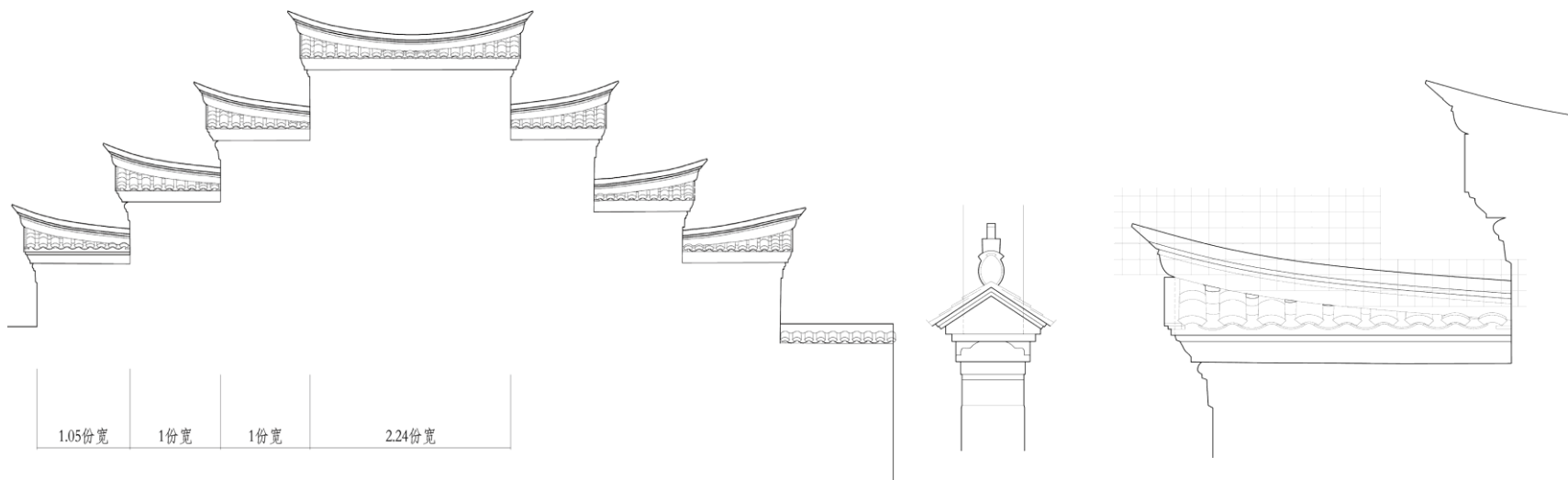


第四章 马头墙修缮注意事项

甬式马头墙标准形制

甬式马头墙修缮注意事项



月湖贺秘监祠马头墙历史图片（图片来源：地方文化研究者、收藏家水银老师）



马头墙修缮注意事项



十九世纪末的日湖马头墙（自 1923 年版书籍，柏石曼摄）



慈城 古镇中心新建某马头墙

双落水瓦顶加了滴水瓦不符合甬地马头墙和慈城地域砌筑特点；将常用的筑脊顶部线脚中尺寸较小的中龙骨压顶改成围墙的压顶砌筑样式，采用尺度较大的元宝砖，造成整个顶部尺度变形。



海曙老城厢 某历史街区仿古马头墙。

瓦筑脊，不符合甬式马头墙砖筑脊，马头起坡和曲度都与老城厢甬式马头墙相去甚远。垛头出挑的深度也变形，整座马头墙体量沉重、压抑。

马头墙关于滴水瓦的误读

马头墙修缮注意事项



余姚梁弄五桂楼



府前路李氏民居



余姚梁弄某古村新建商业街马头墙

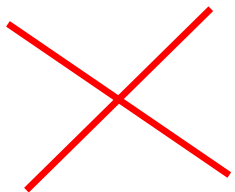
马头墙双落水瓦顶边端采用滴水瓦，非甬地马头墙做法，亦不符合余姚传统马头墙匠作特征。同时滴水花瓦模糊了黛色的瓦顶与白墙间的轮廓，马头的线脚缺乏审美意义。

马头墙关于滴水瓦的误读

马头墙修缮注意事项



象山儒雅洋何恭房马头墙修缮后



象山 石浦老街马头墙维修后，马头墙用滴水瓦，筑脊抹灰过度。

甬式马头墙修缮注意事项



慈溪鸣鹤古镇某马头墙



慈溪鸣鹤古镇古宅



慈溪掌起镇陈家村古宅



慈溪某古镇新建马头墙采用元宝砖做筑脊压顶



慈溪掌起镇陈家村某马头墙

慈溪三北地区

慈溪某古镇新建马头墙不符合慈溪传统马头墙匠作特征。亦非甬式马头墙工艺，均大相径庭。

甬式马头墙修缮注意事项



奉化马头村文保点老酒坊阊门二进西厢马头墙



奉化马头村文保点老酒坊阊门二进东厢马头墙维修后,水泥过度涂抹

