

浙大城市学院

2019-2020 学年本科教学质量报告



2020年10月

目录

一、本科教育基本情况	1
(一) 专业设置	1
(二) 学生规模	2
(三) 生源质量	2
二、师资与教学条件	3
(一) 师资队伍	3
(二) 教学经费	4
(三) 教学条件	5
三、教学建设与改革	5
(一) 专业建设与培养方案	5
(二) 课程建设与课堂教学	7
(三) 教材建设	9
(四) 教学改革	9
(五) 实践教学平台建设	9
(六) 国际化教育	10
(七) 创新创业教育	11
(八) 探索本科、专业硕士贯通培养模式	12
四、专业培养能力	12
(一) 围绕社会需求, 完善应用型人才培养方案	12
(二) 产教深度融合, 校企协同推进应用型人才培养模式改革	12
(三) 多措并举, 加强应用型创新人才培养	12
五、质量保障体系	13
(一) 人才培养中心地位	13
(二) 教师教学发展	14
(三) 教学质量监控体系	14
六、学生学习效果	15
(一) 毕业生就业情况	15
(二) 毕业生薪资水平	16
(三) 毕业生创业率	16
(四) 毕业生海外深造率	17
(五) 毕业生对母校满意度	17
(六) 用人单位对毕业生满意度	18
(七) 学科竞赛、科研及实践活动	18
(八) 文体活动	18
七、特色发展	19
(一) 立德树人, 深化“课程思政”	19
(二) 产教融合, 强化实践育人	20
(三) 国际化培养, 秉持办学特色	20
八、存在的不足与对策	21

（一）存在的不足.....	21
（二）对策与措施.....	21

一、本科教育基本情况

学校自 1999 年创办以来，立足区域经济社会发展需求，延伸浙江大学优质教育资源，秉承求是创新精神，坚持“倡导合格基础上的扬长教育，注重全面素质提高基础上的个性发展”育人理念，以转公办学建设“一流应用型大学”迈入跨越式发展新阶段为契机，紧紧围绕立德树人根本任务，以培养德智体美劳全面发展的社会主义建设者和接班人为宗旨，发挥名城名校合作支持的资源叠加优势，深化市校融合、产学研对接、校企协同的育人机制，加强应用核心能力导向的课程建设，优化以师生为本的管理服务支撑系统，通过加强专业学科内涵发展，提升教育教学质量，着力培养具有社会责任感和较强社会政治经济建设能力，具有国际视野和参与国际竞争能力的高素质应用型、复合型、创新型人才。

学校积极落实立德树人根本任务，强化人才培养的中心地位和教学工作的基础地位，推进应用型人才培养模式改革，2009 年入选全国首批 CDIO 试点单位、2014 年入选国家级创新创业训练计划高校、2015 年被列为浙江省 10 所应用型建设试点示范学校之一、2019 年获浙江省课堂教学创新校；教学成果显著，先后获国家教学成果一等奖 1 项、二等奖 1 项，省教学成果一等奖 3 项、二等奖 4 项，国家在线开放精品课程 1 门。现有国家级一流专业建设点 1 个，浙江省一流学科 3 个，省重点学科 4 个，省一流专业 6 个，省重点专业 1 个，省新兴特色专业 4 个，省“十三五”特色专业建设项目 4 个，省实验教学示范中心 3 个，省工程实验室 1 个；杭州市重中之重学科 2 个，市重点学科 11 个，市一流学科 4 个，市重中之重点实验室 3 个，市重点实验室 9 个，市重点、特色专业 9 个，市新型专业（群）6 个，市哲学社会科学重点研究基地 6 个；建有非独立法人中外合作办学机构 1 个。

学校历年招生录取分数线均居全省同类院校前茅，2020 年转公后，生源质量实现历史性突破，省内平均分超过一段线，最低投档线分数位次超过 10 余所省内公办本科院校；省外一批率约 92%，9 个省份实现一批率 100%。学校历届毕业生初次就业率均超过 93%，2020 届赴海外深造毕业生中被 QS 排名全球百强大学录取的比例达到 65.75%；毕业生薪资水平、毕业生用人单位满意度、毕业后创业率均据全省本科高校前列。学校至今已为社会输送了 50000 多名高素质应用型、复合型、创新型人才，涌现出国家特聘专家斯康、全国十大“最美检察官”许航、全国“优秀公诉人”李佳吟、中国新闻奖一等奖获得者袁奇翔、陈婕、景玥，全国向上向善好青年林晓骥，省政协常委（广宇集团董事长）王轶磊等一大批优秀校友，学校优秀的人才培养质量得到了社会的广泛认可。

（一）专业设置

学校设有 10 个学院，1 个非独立法人中外合作办学机构（浙大城市学院怀卡托大学联合学院，简称新西兰 UW 学院）、37 个本科专业和 9 个课程合作项目，专业设置

涵盖工学、文学、理学、医学、经济学、管理学、法学、艺术学、哲学等 9 个学科门类。学校现有 37 个本科专业，工学专业 12 个占 32.43%，理学专业 4 个占 10.81%，文学专业 7 个占 18.92%，法学专业 1 个占 2.7%，经济学专业 2 个占 5.41%，管理学专业 8 个占 21.62%，医学专业 1 个占 2.7%，艺术学专业 2 个占 5.41%。2020 年实际招生专业为 36 个本科专业。

（二）学生规模

目前有全日制本科生 11301 名，本科生在全日制学生中占 100%。与浙江大学等联合培养的硕士研究生 245 名。学校学生人数分布如图：

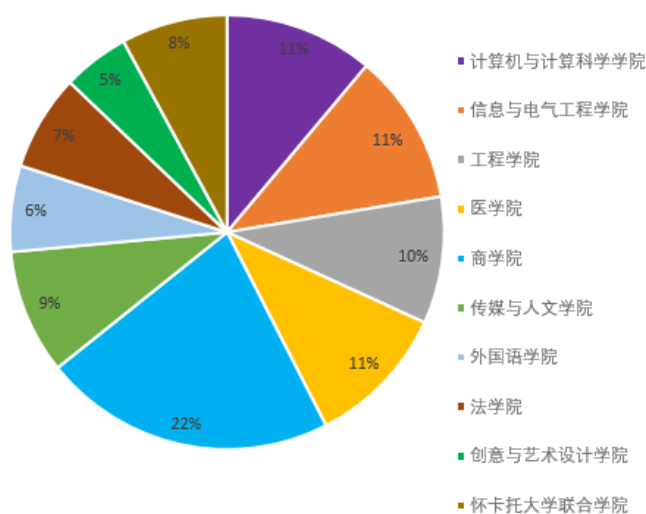


图 1：各学院本科生人数

（三）生源质量

2020 年，学校实际招收 2815 人（含专升本 165 人），其中省内一段线上考生 834 人，省外一批线上考生 872 人。招生包含普通类提前（浙江省地方专项计划）、普通类、“三位一体”、艺术类第二批、专升本等层次类型，范围覆盖浙江、河南（本科第一批次）、四川（本科第一批次）、安徽（本科第一批次）、福建、广东、山东、辽宁、湖北、新疆、江苏、河北、广西、贵州、云南、湖南等 16 个省（自治区）。

浙江省普通类招生共 30 个专业（类）（其中普通招生专业（类）27 个、中外合作办学专业 3 个），最高分 631 分，最低分 556 分。普通招生专业（类）最低投档线为 582 分，位次为 66011，排名省内普通高校第 12 位，超过 1 所省重点建设高校，1 所省市共建重点高校，以及 10 余所省属公办院校；平均分为 595 分（省内普通类一段线：594 分），有 18 个专业（类）投档线在 590 分及以上，4 个专业一段率实现 100%。中外合作办学专业招生再创佳绩，首次超越温州肯恩大学相同专业的最低投档线。

省外招生实现新的突破。省外共录取 970 人，其中一批线及以上考生 872 人，普通类招生一批率约 92%，9 个省份实现一批率 100%，其他省份的生源质量比往年均有大

幅提高，文理科投档线均接近或超过相应一批线。其中安徽省首次本科一批次招生，文理科投档线分别超一批线 19 分和 39 分；湖南省首次本科二批次招生，文理科投档线超一批线 5 分和 7 人；山东省“新高考”改革落地元年，专业最低投档线超特殊招生线 5 分；河南省、四川省继续在本科一批次招生，投档分数较去年均有进一步提升。

艺术类专业在艺术类第二批第一段完成招生，共招收 155 人，投档线为 553 分，位次号为 4606。投档线在省内艺术类第二批第一段招生的院校中，位居第 12 位，超过多所公办本科院校。

专升本招生计划为 150 人，实际录取 165 人，招生计划完成比例达 110%，各专业投档线大幅提升，创历史新高，专升本新生报到率达 100%。

二、师资与教学条件

（一）师资队伍

学校不断加强师资队伍建设，采取引培结合、专兼优势互补的策略，整体优化师资队伍学位、职称、年龄及学缘结构。

本学年专任教师 715 人，其他外聘教师 134 人，生师比 14.45:1。高级职称教师承担的课程门数为 769，占总课程门数的 48.55%；课程门次数为 1686，占开课总门次的 40.31%。正高级职称教师承担的课程门数为 246，其中教授职称教师承担的课程门数为 219。

专任教师中具有博士学位 287 人，硕士 364 人，博士比例达 40.14%；具有正高级职称 102 人，副高级职称 248 人，高级职称人数比例达 48.95%；年龄结构以中青年教师为主，45 岁及以下教师占 59.72%。教育部“新世纪优秀人才支持计划”、浙江省有突出贡献中青年专家、省“151”人才及相当级别以上共计 22 人，省级教学名师 1 人，省钱江人才 C、D 类项目 2 人、省中青年学科带头人 9 人、省高校优秀教师 3 人，高层次留学回国人员在杭创业创新项目 18 人次；市“131”人才工程及相当级别以上 120 人，入选杭州市全球引才“521”计划 1 人。

学校以国际化教育为特色，深入持续开展教师国际化教育能力培训。本学年，出国访学教师 17 人。目前学校专任教师具有 3 个月以上国（境）外学习、培训经历的教师 231 人，占专任教师总数的 32.31%。

学校注重多元化师资队伍的建设，新增柔性引进杭州市钱江特聘专家、魏绍相讲席教授等高端人才 40 人。充分利用浙江大学优势，探索实施“百人双聘”计划，面向浙江大学现职教师设置“双聘”岗位，聘请“双聘”专家 12 人。2019 年 7 月学校成立首个省级高校博士后工作站，依托浙江大学博士后流动站招收博士后，目前有 4 名优秀博士后在站。学校多元化用人机制逐步形成。

学校积极落实青年教师助讲培养计划，本学年共有 16 名教师列入青年教师助讲培养计划，新增带教导师 17 人。完成上学年培养期内 10 名青年教师的考核，3 人考核为

优秀。

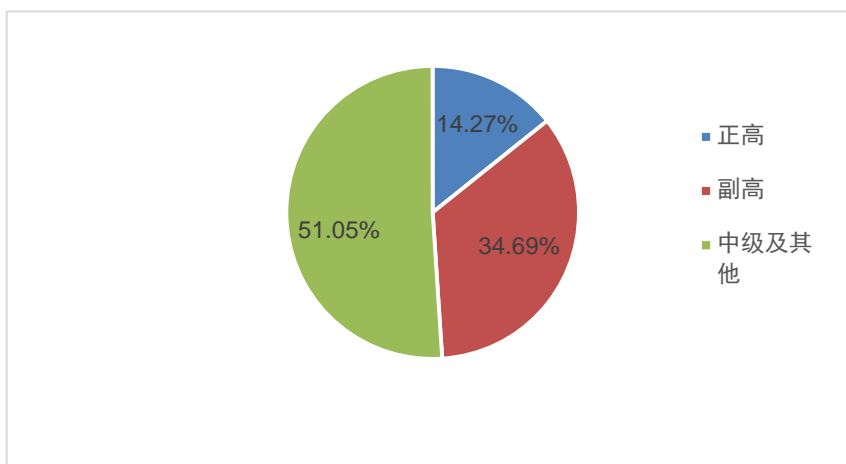


图 2：专职专任教师职称结构

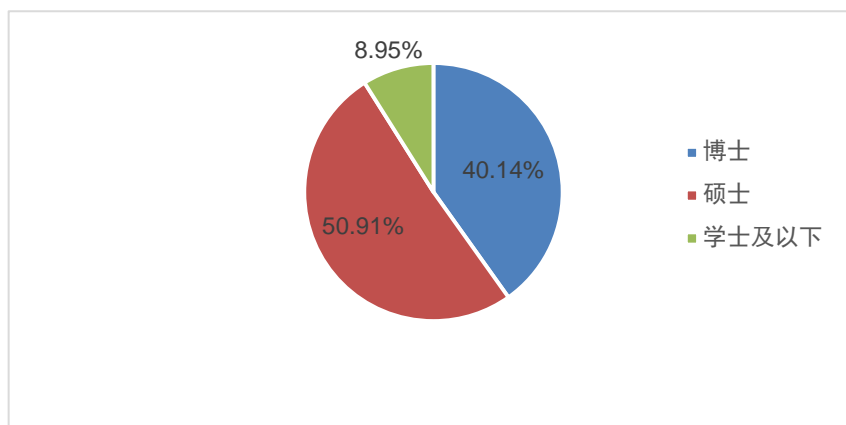


图 3：专职专任教师学历结构

（二）教学经费

学校实施财务工作校院两级管理体制，通过预算体制和经济分配制度，下放财权，增强教学单位办学活力。编制预算时紧密围绕学校“十三五”发展规划，聚焦百强建设，加强办学支撑体系建设，充分保证本科教学投入，建立了教学经费投入稳定增长机制，进一步优化了办学资源配置并提高资源使用效率，有力保障教学质量提升。

表 1:2019 年度教学经费使用情况

支出项目	支出金额（万元）	生均支出金额（元）
教学经费支出	13043.32	10894.85
教学日常运行支出	7978.52	6664.32
本科专项教学经费	5064.80	4230.54
本科实验经费	944.91	789.27
本科实习经费	412.37	344.45

（三）教学条件

学校办学基础设施优良，校园位于杭州市拱墅区，占地 1027 亩，校舍面积约 51 万平方米，拥有先进齐全的教学、实验配套设施，教学科研仪器设备台件数达到 22861 台件，总金额 22753.39 万元。其中，本学年新增 2140 台件，金额 2161 万元。10 万元以上的教学科研仪器设备台件数为 247 台件，金额 7072.41 万元，其中本学年新增 18 台件，金额 527.22 万元。生均教学科研仪器设备值达到 20134 元。生均教学科研仪器设备值达到教育部合格评估标准的 4.03 倍。根据学科专业布局，不断完善文献保障体系，生均纸质图书达 122.81 册，共享浙江大学数字资源，推出“芸台购”借购服务，为师生提供推荐、订购、借阅、速递一站式服务，满足读者纸质文献个性化需求，提高馆藏质量。建立体验良好的“浙大城院教师服务”微信群，开展文献传递服务，文献满足率达 95%以上。

学校是浙江省首批数字校园示范学校，建有万兆骨干校园网络，完成了校园无线网络的深度覆盖，加入了全球教育无线网漫游联盟（eduroam），实现了学校各关键业务系统与重要应用平台的基础数据集成与共享，建立了全校统一的身份认证和师生数字门户。学校完成建设院务服务网（一期），实现 50 条办事事项“最多跑一次”，提升服务师生效能；2021 年将完成新增 50 条办事事项的建设。持续推进教学信息化建设，在疫情期间通过 Blackboard 网络教学平台与钉钉平台实现线上教学，本学年网络活跃课堂比例分别是 17.7% 和 31.7%。分步实施教学设施更新和提升计划，整体更新了 10 间多媒体教室和 2 间语音教室，新建 4 间智慧教室，课堂教学环境进一步改善。

三、教学建设与改革

（一）专业建设与培养方案

1. 专业建设

不断优化专业结构。以建设面向未来、适应需求、引领发展、理念先进、保障有力的一流专业为目标，结合“数字”“城市”“应用”“健康”，实施专业动态调整机制，增设社会急需的人工智能新专业（已通过教育部专家评审）；逐步减少特色不鲜明、社会需求不大的专业。建设交叉专业群—智能制造专业群；结合新工科建设，积极探索与头部企业 Google、西门子、浙大中控等合作开展行业实验班，依托浙大工程师学院开设微电子创新实验班；结合新医科建设，与美国罗马琳达大学和浙江大学医学院附属邵逸夫医院共建国际健康科学中心，开设“国际健康特色班”“口腔卫生特色班”；结合新文科建设，开设“城市数字治理创新班”，深化应用型专业改革，创新人才培养和区域产业需求的匹配度持续提高，形成了较为合理的本科应用型专业结构体系。

持续提升专业建设水平。对标国家一流专业建设要求，提高专业建设水平，凝练专业特色，重构课程体系和教学模式，建设打造一批专业定位明确，专业管理规范，

改革成效突出，师资力量雄厚，培养质量一流的专业。本学年新增国家级一流本科专业建设点 1 个，省级一流本科专业建设点 6 个；拥有省重点专业和特色专业 8 个，杭州市新型专业（群）6 个；积极推动专业认证，出台学校“专业认证专项管理办法”，启动省一流学科（B 类）与省重点学科支撑的相关专业认证工作，目前计算机科学与技术专业、土木工程、建筑学专业已向中国工程教育专业认证协会递交了申请，临床医学、机械设计制造及其自动化等专业的认证工作也在积极推进中；协调公共课程相关管理部门启动专业认证的准备工作；根据《浙江大学城市学院国际化专业培育与管理办法（试行）》，深入培育 3 个国际化专业。

2. 培养方案

学校始终坚持本科应用型人才培养定位，坚持立德树人，为国家培养德智体美劳全面发展的社会主义建设者和接班人的原则，基于 OBE 理念，不断修订完善培养方案，逐步确立了“按社会需求设专业，按学科打基础，按就业设模块，基础教育分层次，专业教育分模块，总体加强实务性课程、实践环节和能力训练环节”的专业人才培养方案制订原则，专业人才培养目标清晰，内容、结构不断优化，应用型特色进一步突出。

（1）实行完全学分制

本科学生在校学习时间实行弹性学制，四年制本科生学习年限为 3-6 年，五年制本科生学习年限为 4-7 年。本科专业指导性课程计划一般按 4 学年制的进程安排课程及分配学分，个别专业按 5 学年制进程安排。4 学年制本科专业的最低毕业学分为 160 学分、5 学年制为 200 学分（不含第二课堂等非收费课程学分），其中毕业设计（论文）的学分为 8-13 学分。各专业的选修课程学分一般不低于总学分的 40%。

（2）实施大类培养

本科普通培养的前期教育按大类实施，各专业根据人才培养目标和授予学位类别，在人文类、社科类、理学类、工学类、工学（设计）类、医药类、艺术设计类 7 个大类中确定前期的培养大类。专升本各专业、新西兰 UW 学院各专业、辅修专业、各类特色班学生培养等纳入特殊培养系列，实施特殊培养计划。

（3）注重人文教育、科学教育与专业教育三者的有机融合

本科教育课程分为通识课程、基础课程和专业课程三大类。通识课程着重于学生综合素质的提高，为学生了解历史发展、理解社会现实和认识世界提供多种思维方式和教育，有利于学生形成均衡的知识结构，提升学生的认知能力；基础课程着重建立扎实的学科知识基础，拓宽知识面，奠定学生学科专业发展基石；专业课程着重培养学生精湛的学科专业知识以及实践能力和创新方法。各专业理论教学体系框架清晰，总学时总学分及各类课程学时分配及比例合适，与专业知识领域相适应的主要专业基础课程设置合理。

（4）实行课程分层教学，强化实践教学

大学英语、体育、数学、物理、计算机等公共基础课程全面实施分层分类教学，

重点推进专业方向与多样化模块课程分层分类教学，专业必修课程试点分层分类教学，给学生更多的选择。高学分的高层次课程可以覆盖低学分的低层次课程。

每个专业至少设置 8-12 学分的实践教学环节，实践教学内容必需包括专业综合实践、实习和学科竞赛、科研实践、创业训练等。人文社会科学类专业的实践类学分不低于总学分的 20%，理工医类专业的实践类学分不低于总学分的 30%，有相关专业评估或认证标准的专业按相关专业评估或认证标准的要求设置。

(5) 专业选修课程采取分组设置

专业选修课程包括专业方向和多样化模块。专业方向的设置与区域经济、社会产业人才需求紧密结合，每个专业方向的学分要求为 15 学分左右，方向课程一般自第三学年开始修读。多样化模块包括复合交叉、创新实践、创业训练、深造拓展、学科前沿等组课程。多样化模块的修读要求一般不低于 8 学分。

(6) 《习近平总书记教育重要论述讲义》、军事理论课列入教学计划

自 2019 年 7 月《习近平总书记教育重要论述讲义》出版并下发以来，全校通过读书会等形式集中学习讲义，并且将讲义内容嵌入《毛泽东思想概论和中国特色社会主义理论体系概论》《形势与政策》等课程的相关章节或专题中进行。为落实《浙江省教育厅、浙江省军区战备建设局关于深化学生军训改革的实施意见》（浙教体〔2018〕3 号）和学校国防教育专题会议有关精神，使学生在校期间，掌握基本的军事知识和技能，接受国防教育，激发爱国热情，增强国防观念和爱军拥军意识，学校对人才培养方案作结构性调整，将军事理论课纳入学生培养方案，在 2019 级专业培养方案的“通识限选课程模块”中增加“军事理论类”课程，新西兰 UW 学院三个专业设在“基础课”模块。

(二) 课程建设与课堂教学

1. 课程资源建设

紧跟国家一流课程建设要求，推进课程改革创新。提升高阶性、突出创新性、增加挑战度，课程内容强调广度和深度，培养学生深度分析、大胆质疑、勇于创新的精神和能力，教学内容体现前沿性与时代性，课程设计增加研究性、创新性、综合性内容，加大学生学习投入，科学“增负”，让学生体验“跳一跳才能够得着”的学习挑战；打造实验实践类线下金课，推动虚拟仿真实验建设。通过加强课程内容整合，实施科学课程评价，严格课程管理，打造一批教学理念先进、课程教学团队教学成果显著、课程目标有效支撑培养目标达成、课程教学设计科学合理、课程内容与时俱进、教学组织与实施突出学生中心地位、课程管理与评价科学且可测量的线下、线上、线上线下混合、虚拟仿真和社会实践“金课”。本学年新增国家精品在线开放课程 1 门、省级精品在线开放课程 1 门、省一流课程（线下、线上线下、社会实践）15 门，省虚拟仿真实验教学项目 10 项。以慕课为代表的开放课程作为课堂教学的重要补充，建立课程超市，引进网络课程，加强高质量课程资源建设，目前学校在“中国大学慕课”

平台上线课程 15 门，“优课在线”上线课程 4 门，引进上海课程中心共享课程 7 门、尔雅通识讲座 500 余个。

2. 课堂教学改革

开展课堂教学改革创新，推进教学信息化建设。积极运用与推广融线上线下一体的讨论式、翻转式、合作性学习等混合式教学方法，强化课堂教学互动，提升课堂教学效果。本学年，全校共开设课程 1584 门（其中选修课 932 门），4183 个教学班，小班化教学学时占当期总学时的 40.38%（30 人以下）。学校省一流学科所属专业和省优势特色专业的在线开放课程开设率达到 50%，使用在线开放课程进行混合式教学的课程比例为 43.97%，其中专任青年教师比例为 51.92%。Blackboard 平台上活跃课程比例保持在 24.7%。推动教学模式从以教为主向以学为主转变、以课堂教学为主向课内外结合转变、以终结性评价为主向形成性评价为主转变。目前学校有 21 项省课堂教学改革项目、41 项校级课堂教学改革项目。本学年开展教学方法改革示范课堂认定工作，通过“任课教师说课、学生调查、公开课观摩、专家听课、同行听课、期末总结评议、BB 平台访问”等多种方式考察课堂教学效果，共认定教学方法改革示范课堂 34 个，双语特色课堂 5 个。

表 2： 课堂教学规模情况

班额	公共必修课 (%)	公共选修课 (%)	专业课 (%)
30 人及以下	36.70%	10.92%	46.15%
31-60 人	26.43%	65.78%	33.38%
61-90 人	25.89%	14.22%	15.70%
91 人以上	10.97%	9.08%	4.77%

3. 课程思政

持续深入开展“课程思政”建设。学校出台了《“课程思政”行动计划》，持续深入推进“课程思政”建设。开展“课程思政”专题讨论、讲座，撰写学习体会，加强教师教育与培训，提升教师课程育人能力；全校深入落实每一位教师育人职责，完成了 1500 余门课程的思政教学整体设计，同时以专业为试点开展专业课程思政整体教学设计，提升了育人成效；培育“课程思政”示范课程与案例，认定了 15 门示范课程和 30 个典型案例，起到了良好的示范效应。总结“课程思政”好做法、好经验，积极开展可复制可推广的教学改革成果总结，多途径扩大影响；率先主办了“新时代全课程育人的探索与实践”全国性研讨会，发挥了示范引领作用。

4. 本科生毕业设计（论文）

毕业设计（论文）工作对培养本科生的实践创新能力和专业应用能力具有重要意义。为进一步加强过程管理与质量监控，弘扬严肃的科学探究精神和严谨的学术道德风尚，我校全面启用“毕业设计（论文）智能管理系统”完善过程，使用“维普论文检测系统”完善学术检测体系，对毕业设计（论文）整体质量和水平起到了保障作用。

本学年进入毕业设计（论文）环节学生 2969 名，共有选题 2969 个，其中来源于教师各级科研课题的比例达到 31.3%。共有 697 名教师参与毕业设计（论文）指导工作，其中具有副高及以上职称的指导教师数比例为 52.9%，平均每位教师指导学生 4.26 人，双导师指导学生比例约为 14%。

（三）教材建设

教材是体现教学内容和教学方法的载体，是组织教学的基本工具，也是深化教育教学改革，培养高素质应用型、复合型、创新型人才的重要保证。学校将教材工作列为学校党委重要议事日程，每年召开专题工作会议，建立教材排查长效机制，确保教材安全可靠。学校坚持“适用、择优、统一、集体决定”四个原则，严格把好教材选用质量关。同时鼓励教师积极开展教材建设，编写符合应用型人才培养目标、具有自身特色的高质量教材与学习指导书。

学校将教材建设纳入教师评聘范畴，完善教材建设资助奖励机制，充分调动教师建设优秀教材的积极性，打造一批有利于激发学生学习兴趣，具有本校特色，在国内外有影响力的高水平教材。现有省“十二五”优秀教材 8 部，省“十三五”新形态教材立项 8 部。

（四）教学改革

按照学校“十三五”规划及国家、省、市文件精神，做好各级各类教育教学改革项目建设。教学改革立足于从解决教学的主要问题出发，科学设计教学改革实践路线，探索教学工作和人才培养的新思路、新方法、新举措，积极运用现代信息技术，鼓励教师开展个性化的教学改革及各类课程建设，及时总结和推广教学改革成果。目前，学校共有省高等教育教学改革研究项目 32 项，本学年高质量培育教改项目 29 项。有计划地培育和总结提炼高水平教学成果，提升人才培养质量和水平。

疫情期间，根据《教育部关于 2020 年春季学期延期开学的通知》《教育部关于在疫情防控期间做好普通高等学校在线教学组织与管理工作的指导意见》以及《浙江省教育厅关于推迟大中小学（幼儿园）2020 年春季开学相关工作的通知》，科学制定“互联网+”教学方案，因课制宜，因地制宜做好整体规划，调整课程教学设计，通过“BB 平台”或其他高水平智慧教学平台与系统平稳高质量推进全校在线教学工作。目前，学校共有省高教学会“互联网+教学”优秀案例（线上线下混合课程）特等奖 2 项、二等奖 4 项，省高教学会“互联网+教学”示范课堂 4 个。

（五）实践教学平台建设

实践教学平台是应用型人才培养的保障。学校建有 10 个实验教学中心（含 3 个省级实验教学示范中心、1 个省级实验教学示范中心重点建设项目和 1 个“十三五”省级重点建设实验教学示范中心）、24 个教学实验室、169 个实验分室；有 21 个校内创新

实践基地、295 个校外实践教育基地（含 3 个省级大学生校外实践教育基地）、13 个校级校外实践教育基地，初步形成了开放式、多层次实验教学和实践平台体系。顺利完成市产学研对接工程建设项目，包括 3 个特需专业、3 个校企共建校内实训基地、5 个技能名师工作室、2 个示范性职工培训基地。本学年，学校共投入教学实验室建设和实验教学仪器设备更新经费 844 万元，稳步推进实验教学平台和实践教育基地建设。

学校高度重视整合行业、企业资源，开放办学，搭建了一批校企共建校内实训基地、校外实习基地、技能名师工作室、联合实验室、职工培训中心等协同育人实践平台，为学生实践创新能力提供良好平台。2019 年度，校内创新实践基地和创客空间承担了各级各类学科竞赛项目 28 项，国家级创新创业训练项目 24 项，省科技创新行动计划（省新苗）项目 8 项，院级大学生科研训练项目 204 项，创客项目 30 项，开展了其它实训活动 32 项次，各类讲座 30 次，共计约 3000 人次从中得到了各种实践锻炼。

（六）国际化教育

学校紧紧抓住高等教育国际化新发展的机遇，结合自身的发展目标和办学特色，加速推进教育国际化进程，注重内涵和实效，全面提升国际化办学层次和水平。继续巩固和拓展与国外优秀大学的交流与合作，建立与合作院校间的师生流动、教学科研合作、学术研讨等长效机制。紧密依托中外合作办学机构——浙大城市学院怀卡托大学联合学院（以下简称新西兰 UW 学院）以及与美国罗马琳达大学、浙江大学医学院附属邵逸夫医院合作共建的国际健康科学中心，不断丰富合作内涵，持续推进国际化教育向纵深发展。

1. 继续做好中外合作办学的建设和拓展工作

本学年学校加大优质国际资源的引进力度，积极推进新西兰 UW 学院教学改革，创新人才培养模式，加强学生管理和学风建设，完善质量保障体系，充分发挥新西兰 UW 学院“试验田”和“示范区”作用，全力打造非独立法人中外合作办学机构“金名片”，初步取得生源质量优、师资队伍稳、教学质量高、社会评价好的办学成果。

此外，学校与美国罗马琳达大学、浙江大学医学院附属邵逸夫医院合作共建国际健康科学中心，积极对接并落实口腔卫生项目和呼吸治疗项目的课程、教材、师资以及实验室建设等，制定口腔卫生特色班的实施细则以及教学管理办法，完成国际健康科学中心首届口腔卫生特色班的开设。

2. 举办国际学术会议，开展学术交流，提升学校的国际学术影响力

学校联合浙江大学管理学院举办“2019 创业与家族企业国际研讨会”，共有来自美国、加拿大、德国、法国、比利时、西班牙、意大利、瑞士以及国内高等院校的专家学者约 150 人参加。通过学术研讨有效地促进了创业、家族企业和民营经济主题的中外学术交流，同时也极大地提升了我校在该领域的学术地位和国际影响力。

学校以 2019 杭州国际人才交流与项目合作大会为契机，携手中共杭州市拱墅区委组织部（人才办）和浙江永展医药科技有限公司，在杭州举办了“2019 国际脑科学高

高峰论坛”。围绕“脑即未来”主题，邀请来自加拿大、英国、日本、韩国、俄罗斯等全球脑科学领域的顶尖专家作主旨演讲交流。

依托与澳大利亚悉尼科技大学合作成立的绿色建筑创新设计研究平台，成功举办浙大城院—悉尼科大绿色建筑学术周活动，进一步密切了双方在科研领域的合作和交流。

3. 积极营造国际化校园文化氛围，扎实推进学生海外长学期学习项目

学校举办国际交流文化节，推出了“砥砺二十载，风好正扬帆”国际合作二十周年图片展活动，展示了建校以来学校在国际交流与合作方面取得的成就。开展了一系列丰富多彩的主题活动，形成良好的校园国际化氛围。

积极开拓学生海外长学期学习项目，共有 121 人参加了一学期及以上海外学习项目。2020 届毕业生赴境外深造 362 人，境外深造率 11.36%，创历史新高。境外深造的毕业生中，238 人被世界百强大学(据 QS 世界大学排名)录取，占境外深造总数的 65.75%。

4. 继续开展教育部香港与内地高等学校师生交流计划（简称万人计划）项目

与香港中文大学合作开展教育部“万人计划”两地学生交流活动，向教育部申报 2020 年“万人计划”项目。本学年有来自香港中文大学的 9 名学生参加了为期 10 天的“中国文化与特色经济探索”学习交流项目。

（七）创新创业教育

学校深入实施国家级、省级、校级大学生创新创业训练，本学年学校共立项建设国家级大学生创新创业训练项目 32 个（含 2 个教育部校企合作国创项目），省部级大学生创新创业训练项目 10 个，校级大学生创新训练项目 182 项。成立了校、院层面的创客联盟，建设了 UBI 创客空间、魏绍相创客中心、E 梦工场，举办了创客马拉松、创客训练营等多种形式的创客活动，以学生为主角，导师为引导，通过团队探讨、科技成果比赛等形式，实现跨学科、跨专业、跨学院乃至跨学校的技术研讨和项目协作，激发学生的创新能力。本学年学校组织开展了 72 个学科竞赛项目，参与学生逾 5000 人次，获得省级三等奖及以上奖项 430 项，学科竞赛活动蓬勃发展，促进学生创新能力提升。

学校一直来高度重视创新创业教育，通过创新实践环节孕育创新创业项目，创业学院通过利用大学生创业园、众创空间、科技园等平台，加强对学生创业项目的培育与孵化，获省第六届“互联网+”大学生创新创业大赛金奖 1 项铜奖 4 项、省第十二届“挑战杯”大学生创业计划竞赛三等奖 4 项。学院科技园 CC 梦工场众创空间被杭州市科学技术委员会认定为杭州市标准化众创空间后，于 2019 年 9 月被浙江省科学技术厅认定为 2019 年度省级众创空间。开设创新创业教育课程 97 门，拥有创业导师 137 人，其中社会导师 66 人。近 1000 余人次参加了创新创业教育相关培训。开展创新创业讲座 54 次、举办创业沙龙 4 次。设立创新创业奖学金 108.02 万元。

（八）探索本科、专业硕士贯通培养模式

学校与浙江大学等高校建立了专业硕士研究生联合培养机制，构建了以职业需求为导向、以实践能力培养为重点、以产学研协同为途径的本硕对接的人才培养模式，满足社会对高层次应用型专门人才的需求；依托浙江大学工程师学院，瞄准产业先进技术的转移和创新，探索本科、专业硕士贯通培养模式和工程硕士联合培养新模式。根据《国务院学位委员会关于开展 2020 年博士硕士学位授权审核工作的通知》精神，围绕浙江省新增硕士学位授予单位建设规划，积极申请新增硕士学位授予单位。

四、专业培养能力

（一）围绕社会需求，完善应用型人才培养方案

根据区域经济特点和行业背景以及发展需要，邀请行业、企业专家参与本科应用型人才培养顶层设计，围绕专业核心能力、职业素质，共同制定人才培养规格和培养方案。学校 2018-2021 级本科专业培养方案和指导性课程计划的原则意见，增加实践教学比重，改革实践教学内容，以专业认证标准为纲，遵循 OBE 理念，重新构建人才培养方案。推进职业标准与课程体系、内容有效对接，适度提高实践类学分比例和选修课学分比例，明确要求人文社会科学类专业的实践类学分不低于总学分的 20%，理工医类专业的实践类学分不低于总学分的 30%；各专业的选修课程学分一般不低于总学分的 40%。

（二）产教深度融合，校企协同推进应用型人才培养模式改革

全面推进产教协同育人，打造“工”字形厚基础、纵向可提升、横向可移动的课程体系，强化公共基础课、学科基础课、专业基础课，根据专业核心能力建设专业核心课程群，根据就业方向设置专业方向课；业界专家共同参与人才培养过程和培养质量评价，共同确定专业方向课程，共同开发课程，遴选实践性较强的课程及实训、实习、毕业设计等实践教学环节实行校企双师共同上课，全面推行毕业论文（设计）双导师制度，共同指导、评价学生，全过程、深度参与人才培养。“请进来、走出去”，既请优秀业界专家进校，也派送优秀中青年教师参与进企服务，“校企协同”拓展实践教学的师资力量。五年来共有 68 个项目入选教育部产学研合作协同育人项目，夯实了产学研一体的合作培养基础，形成了具有示范意义的“西博办-杭州会展协会-城市学院”合作培养会展人才模式、“区校协同战略合作”模式、“互联网+应用型人才”合作培养模式、“全真模拟技术中心”工程类应用人才培养模式，构建了多样化的产教融合、校企协同育人新格局。

（三）多措并举，加强应用型创新人才培养

将创新项目与创新学分相结合，通过创新学分先行，吸引学生自我管理；提供应

用场景，推动学生自主研习；创新运营模式，推广应用示范成果；国家级、省部级、校级三创合一，加强大学生创新训练，使学生的创新活动真正落地，让其生根开花结果。动态调整优化竞赛项目结构，实行分级分类管理及激励，实现“一专业一学科竞赛”，学科竞赛从“数量扩张”到“做精做强”，结构不断优化，重点类竞赛成绩不断提升，极大的加强了学生创新能力培养。

五、质量保障体系

（一）人才培养中心地位

人才培养是高校发展的逻辑起点，人才培养质量是高校的生命线，是衡量大学办学成效的根本尺度。学校办学以来一直以人才培养为中心，积极落实立德树人根本任务，不断强化人才培养的中心地位和教学工作的基础地位，形成合力推进教学工作机制。

加强人才培养顶层设计。坚持以习近平新时代中国特色社会主义思想为指导，全面贯彻新时代党的教育方针，牢固树立以立德树人为根本任务的办学理念，将争创全国百强大学落实到以人才培养为核心的办学综合实力提升上，加快构建高水平人才培养体系，推进各项发展任务落地见效，进而全面提高学校人才培养能力。制定实施跨越工程争创全国百强大学行动方案、坚持立德树人构建高水平人才培养体系的意见等文件，进一步明晰应用型、复合型、创新型人才的内涵，强化实践教育和通识教育的路径。

完善教学工作责任机制。分管教学副院长每两周召开一次教学工作例会，及时讨论解决各类教学问题；实施领导班子成员分工联系学院和学生宿舍等举措，及时了解一线教学信息；通过学期初分头带队教学检查、学期中分头听课（每位班子成员开学初选 2 个课堂、学期中选 3-5 个课堂听课）和座谈调研等，形成合力，全面落实院领导抓日常教学工作制度，确保教学改革和建设顺利推进。

强化建章立制。学校转公后紧紧围绕人才培养中心任务，全面修订学生学籍管理等学生基本规范类文件、学分制实施条例等学习实践类文件、奖学金评审等评奖评优类相关文件，规范学生管理行为，维护学校教育教学秩序，保障人才培养质量。疫情期间，学校领导高度重视，全校上下一盘棋全力保障在线教学质量，制定学校“互联网+”教学方案，明确了每一阶段核心工作、负责部门、时间节点与具体工作注意事项，确保所有教学工作平稳落地。实施完备的“互联网+”教学质量监控体系，确保线上教学效果良好。坚持以学生为本，以师生健康安全为出发点，通过提前谋划、数据测算、反复模拟，制定发布《2019-2020 学年第二学期返校上课准备通知》，部署落实学生返校上课的各项准备工作；制定《2019-2020 学年第二学期相关教学工作安排的原则意见》，对返校学生的课程教学、中中和期末考试、补考、毕业论文答辩、学位授予等工作进行了详尽的布置与落实。发布“亲爱的同学”一封信，主动告知学生，为学生答疑解惑。梳理相关教学教务管理工作，形成《2019-2020-2 学期相关教学教务管理工作备忘

录》，详尽明确了各种不同类别、不同情况学生成绩管理、学籍管理等方面的操作办法，保证教学教务工作平稳有序。

（二）教师教学发展

学校教师教学促进与发展中心（简称教发中心）以教学业绩评价为手段，以评促建，以服务教师教学能力发展、提升教学质量为宗旨，深入建设具有学校特色的教师教学能力发展平台，形成善于反思、乐于分享、甘于奉献的教研文化，使教发中心成为教师的“娘家”。

按照工作计划，常态化实施各类培训及讲座。开展“工程教育专业认证解读”专题讲座；举办毕业设计系统操作专题培训、教学教务管理工作业务培训、省青教赛赛前指导培训及全国网培中心组织的网络培训。疫情期间，结合学校在线教学现状和全面启动网络教学需求，积极转变工作思路，组织编发《城市学院“互联网+”教学指南》，突破“互联网+”教学技术瓶颈，帮助教师迅速转变思维改进方式以适应“互联网+”教学，确保教师在线教学平稳有序、保质保量。探索线上培训形式，举办多场贴合教师实际需求的名师讲座，扩大了培训覆盖面，助力教师提升教学水平。精心组织本年度教师教学竞赛，获得浙江省微课比赛一等奖 2 项，浙江省第十一届高校青年教师教学竞赛特等奖 1 项、一等奖 2 项、二等奖 1 项，并被授予优秀组织奖。

充分发挥基层教学组织在立德树人、教师教学能力提升和课堂教学创新等人才培养质量提高中的重要作用，进一步强化基层教学组织的功能，评选学校优秀基层教学组织 8 个，发挥示范引领作用。在疫情防控期间，学校各基层教学组织精心谋划，提前部署，积极开展教学研讨，组织集体备课，进行教学检查，成为线上教学与管理的骨干力量。各基层教学组织负责人深入在线教学一线，有重点、有目标地开展在线教学听课“看”课活动，从课程思政、教学安排、课程资源、在线教学互动、教学效果等全方位考察，保证在线教学同质等效。各基层教学组织在疫情防控期间的线上教学组织管理中发挥了举足轻重的作用。

（三）教学质量监控体系

学校坚持“以学生为中心”的理念，进一步完善“学校-学院-基层教学组织”三位一体教学质量保障体系，以学校督查、各学院自查、基层教学组织开展教学研讨活动，构成分层次分类型的教学质量监控体系，扎扎实实开展教学质量监控。疫情期间，学校从学校、全体师生、教学单位、基层教学组织、优秀教师、特色学院等不同层面不同视角进行质量监控，发布系列质量报告，保证在线教学质量和线下课堂教学实质等效。

教学检查及教学督导机制。学校坚持开展开学初、期中、节假日前后、期末等常规与专项相结合的教学检查。建立两级督导制度，校院二级教学督导通过课堂听课、

教学资料抽查、师生座谈、期末考风巡查、教学问题诊断等专项工作，对全校本科教学进行全方位动态监督，2019-2020 学年教学督导听课 1132 学时，领导干部期末巡考 461 人次，抽查 2020 届本科毕业设计（论文）221 份、开题报告 211 份。

教学评价及奖励机制。学校设立课堂教学质量奖，每学期中后段，开放“教学质量评价系统”，教发中心组织学生对课程教学进行评价，各学院（部）组织同行进行评价，通过多方位体系化的教学评价，促进教学质量提高。本学年全校共 343 位教师获“课堂教学质量奖”，其中一等奖 127 名，二等奖 216 名

六、学生学习效果

学校坚持以学生为本，积极培养学生扎实的专业理论基础、较强的实践创新能力、多样化的人文艺术修养和勇于担当社会责任的健全人格，社会评价较好。据浙江省教育评估院主持的浙江省高校毕业生职业发展状况及人才培养质量调查显示，学校毕业生毕业 1 年、毕业 3 年对母校满意度保持较高水平。毕业生对学校教学水平、师德师风、专业课程课堂教学效果、实践教学效果、发展机会和锻炼平台、创新创业教育及指导等核心指标的评价等相关数据，都位居全省本科院校前列。

2020 届有本科毕业生 3188 人，毕业 3057 人，毕业率为 95.89%，获得学士学位 3031 人，学位授予率为 95.08%。

（一）毕业生就业情况

面对疫情影响，学校高度重视 2020 届毕业生就业工作，深入细致开展 2020 届毕业生不断线就业多样化服务，保障毕业生就业工作顺利开展。学校就业部门不断拓宽就业渠道，搭建校企云平台，引导学生基层就业服务国家战略，做好贫困生就业帮扶工作。截止 2020 年 8 月底，总就业人数为 2620 人，初次就业率为 82.18%，其中 44.79% 的毕业生选择杭州地区工作。境内外深造率为 20.14%，自主创业率为 0.85%，世界 500 强、中国企业 500 强、浙江企业百强等名企录取率为 3.58%，重要就业指标稳步增长。

学校将持续做好 2020 届毕业生岗位推送不断线、指导培训不断线、重点帮扶不断线、接续服务不断线等四项“不断线”就业服务，帮助 2020 届离校未就业毕业生尽早实现就业。

学校 2020 届毕业生的就业单位性质较为多元，覆盖了国有企业、事业单位、医疗卫生单位、金融企业、民营企业等类别。其中 14.62% 的毕业生被录取到国家党政机关、国有企业、医疗卫生单位等机关事业单位工作，40.37% 的毕业生选择在民营企业工作。毕业生中有 114 人就职于世界 500 强企业、中国企业 500 强和浙江名企百强，主要以银行、保险等金融行业为主。

表 4：近三届毕业生就业方向情况表

浙大城市学院 2019-2020 学年本科教学质量报告

就业方向	18 届毕业生		19 届毕业生		20 届毕业生	
	人数	百分比	人数	百分比	人数	百分比
部队	0	0.00%	3	0.09%	0	0.00%
高等学校	7	0.20%	2	0.06%	8	0.25%
机关（公务员）	31	0.90%	32	0.95%	19	0.60%
科研设计单位	22	0.64%	19	0.57%	18	0.56%
国有企业	254	7.41%	323	9.62%	304	9.54%
三资企业	95	2.77%	95	2.83%	62	1.94%
金融单位	277	8.08%	200	5.96%	118	3.70%
医疗卫生单位	188	5.49%	86	2.56%	111	3.48%
其它企业	1945	56.76%	1994	59.40%	1287	40.37%
其它事业	12	0.35%	10	0.30%	24	0.75%
考取研究生	182	5.31%	180	5.36%	280	8.78%
出国留学	304	8.87%	318	9.47%	362	11.36%
自主创业	27	0.79%	22	0.66%	27	0.85%
灵活就业	0	0.00%	0	0.00%	0	0.00%
总计	3344	97.58%	3284	97.83%	2620	82.18%
其他	83	2.42%	73	2.17%	568	17.82%
总人数	3427		3357		3188	

（二）毕业生薪资水平

据《浙江省高校毕业生职业发展状况及人才培养质量调查报告》显示，学校毕业生毕业 1 年、毕业 3 年的薪资水平位列全省本科院校前列。

表 5：毕业生毕业 1 年薪资水平情况

届别	本校	全省本科平均
2018 届	5573.17	5285.72
2017 届	5071.25	4623.97
2016 届	4710.18	4275.57

表 6：毕业生毕业 3 年薪资水平情况

届别	本校	全省本科平均
2016 届	8138.97	7506.74
2015 届	7357.37	6220.64
2014 届	6733.20	5779.70

（三）毕业生创业率

学校秉承“以创新能力培养为核心，面向全体学生、结合专业教育、融入人才培养全过程”的教育理念，构建了创新创业教育的课程体系、实践体系、孵化体系，形成了从项目培育、创新训练、创业教育、创业孵化到成果管理这一完整的创新创业人才培养链。据《浙江省高校毕业生职业发展状况及人才培养质量调查报告》，学校毕业生毕业 1 年、毕业 3 年的创业率保持稳定。

表 7：毕业生毕业 3 年创业率情况

届别	本校	全省本科平均
2016 届	5.67%	4.63%
2015 届	7.72%	6.89%
2014 届	7.35%	7.44%

表 8：毕业生毕业 1 年创业率情况

届别	本校	全省本科平均
2018 届	3.15%	2.98%
2017 届	3.54%	4.39%
2016 届	4.95%	4.49%

（四）毕业生海外深造率

学校通过强化合作项目辐射、学生跨文化交流能力培养、国际化校园文化营造，将拓展国际视野贯穿人才培养全过程，毕业生境外深造率稳居省内本科院校前茅。2020 届毕业生赴境外深造 362 人，境外深造率 11.36%。境外深造的毕业生中，238 人被世界百强大学（据 QS 世界大学排名）录取，占境外深造总数的 65.75%。

（五）毕业生对母校满意度

根据《浙江省高校毕业生职业发展状况及人才培养质量调查报告》，学校毕业生毕业 1 年、毕业 3 年对母校满意度保持较高水平。

表 9：学校近三年毕业生毕业 1 年满意度对比情况

满意度指标	2016 届 (%)	2017 届 (%)	2018 届 (%)
总体满意度	85.46%	86.93%	85.47%
教学水平	78.86%	80.92%	80.47%
专业课程课堂教学效果	78.97%	81.16%	80.42%
实践教学效果	77.95%	80.14%	79.66%
就业求职服务	75.11%	77.74%	78.26%

表 10：学校近三年毕业生毕业 3 年满意度对比情况

满意度指标	2014 届 (%)	2015 届 (%)	2016 届 (%)
-------	------------	------------	------------

浙大城市学院 2019-2020 学年本科教学质量报告

总体满意度	88.13%	90.37%	89.08%
教学水平	87.91%	89.74%	89.86%
专业课程课堂教学效果	84.91%	87.39%	87.55%
实践教学效果	84.41%	86.91%	86.98%
就业求职服务	81.21%	84.11%	84.41%

（六）用人单位对毕业生满意度

根据《浙江省高校毕业生职业发展状况及人才培养质量调查报告》，用人单位对我校毕业生满意度保持较高稳定水平，充分体现了学校应用型、复合型、创新性人才培养的成效。

表 11：用人单位对近三届毕业生各项能力的满意度

满意度指标	实践动手能力 (%)	专业水平 (%)	创新能力 (%)	合作与协调能力 (%)	人际沟通能力 (%)
2018 届	91.35%	89.81%	88.52%	90.97%	91.10%
2017 届	93.42%	90.89%	90.76%	91.77%	92.53%
2016 届	92.19%	90.07%	90.33%	91.13%	92.72%

（七）学科竞赛、科研及实践活动

大学生学科竞赛是提升学生专业认知，激发学生专业兴趣的重要手段，是高校培养应用型人才的重要平台。学校着力推动学生参与各级各类学科竞赛活动，本年度学校立项开展学科竞赛共60项，其中A类竞赛36项，B类竞赛12项，C类竞赛12项，参加学生逾5000人次。共获得A类竞赛省级三等奖以上159项，其中国家级一等奖1项、二等奖7项、三等奖9项，省级一等奖16项。学校重视本科生创新训练活动，推动大学生参与科技创新。本学年学生以第一发明人获得授权专利（软件著作权）25项，以第一作者公开发表论文53篇。

1个团队获“推普脱贫攻坚”全国大学生暑期实践专项活动“优秀实践团队”；在浙江省暑期社会实践风采大赛中，我校2个团队获得十佳提名团队，学校获得优秀组织奖；反邪教实践团连续五年获得浙江省反邪教暑期实践一等奖。

（八）文体活动

学校一直致力于塑造学生的“求是创新之魂、雅致大气之质”，重视学生身体素质和艺术品味的提升，营造良好的体育锻炼氛围，培养提升人文艺术修养。本年度参加体质健康测试共计 10622 人，通过率达到 93.89%。

表 12：2019-2020 学年体育赛事获奖情况表

赛事名称	成绩
ZUBA2019 浙江省大学生篮球联赛甲 A 组比赛	第六名
浙江省第十五届大学生运动会田径比赛女子甲组铅球	第五名

浙江省第十五届大学生运动会田径比赛男子甲组 4X100 米接力比赛	第七名
浙江省第十五届大学生运动会田径比赛女子甲组铅球	第八名

表 13: 2019-2020 学年文艺获奖情况表

名称	获奖情况
浙江大学《不忘初心》大合唱比赛	特等奖
2019 浙江省大学生艺术节戏剧比赛（《奶油枕头》）	三等奖
2019 浙江省大学生艺术节戏剧比赛（《乱民全讲》）	三等奖
2019 浙江省大学生艺术节省十佳歌手《波西米亚狂想曲》第二名	一等奖
2019 浙江省大学生艺术节女子群舞（《我等你》）	二等奖
2019 浙江省大学生艺术节（《喜水》）	二等奖
2019 浙江省大学生艺术节（《刺》）	三等奖

七、特色发展

学校围绕“一流应用型大学”建设目标，坚持立德树人，德育为先。着力构建三全育人工作机制，不断提高学生思想水平、政治觉悟、道德品质、文化素养。坚持开放办学，彰显特色，推进高水平国际合作交流，依托名城名校共建优势，强化政产学研合作，打造具有核心竞争力的学科专业特色和育人特色，取得了良好成效。

（一）立德树人，深化“课程思政”

顶层设计，统筹推进。把立德树人融入思想道德教育、专业知识教育、社会实践教育等各环节，从教育理念、培养方案、教学设计、样板建设、育人评价的系统性多维度推进课程思政。

全面组织“课程门门有思政，教师人人讲育人”研讨，面向全体教师举办《高校课程思政在专业教学的探索与实践》“课程思政”专题讲座和部署；教学单位组织开展“课程思政”专题讨论，基层教学组织组织专任教师撰写学习体会；多途径进行宣传，源头上转变教师观念，引导教师树立“课程思政”理念。

修订专业人才培养方案，源头推进“课程思政”，突出人文素质课课程和专业课程教学的育人导向。规范“课程思政”教学设计，要求任课教师填写《“课程思政”教学设计表》，已完成 1500 余门课程的教学设计。打造“课程思政”样板，组织示范课程和案例申报交流会，确定 15 门“课程思政”示范课程和 30 个“课程思政”课堂教学改革示范案例。加强教师教育与培训，充分运用入职培训、专题培训、专业研讨、集体备课、助教培养和教学比赛等手段开展教师的思想政治教育技能培养。在“学评教”体系中体现育人评价元素，将“课程思政”元素纳入整个教学质量监控与评价体

系。高效推动在线教学，保障疫情期间“课程思政”连续性。

（二）产教融合，强化实践育人

稳步推进产教融合，深化落实理论和实践全面融合的教育理念，根据地方发展趋势和行业企业实际需求不断探索和调整人才培养模式，积极推进产教融合和校企之间的互利合作。

全面推进产教协同育人，着眼长远，深化实践育人平台体系建设；依托项目，不断打造重点实践教育载体；围绕专业核心能力、职业素质，共同制定创新人才培养规格和培养方案，共同确定专业方向课程，共同开发课程，共同指导、评价学生，全过程、深度参与人才培养与培养质量评价，试行校企双师共同上课制，整合各方资源强化学生应用能力；学校现已建成 10 个实验教学中心，包括 24 个教学实验室和 21 个校内综合性创新实践基地，开展了“一专业一示范性实习基地”建设工程，与企业共建了 260 余个大学生校外实践教育基地；拥有省级实验教学示范中心 3 个，“十二五”省级实验教学示范中心重点建设项目和“十三五”省级重点建设实验教学示范中心各 1 个，省级大学生校外实践教育基地 2 个；与 Google、浙江春风动力集团等共建创客空间 3 个，市级产学对接校企共建实训基地 3 个和技能名师工作室 5 个；省级虚拟仿真实验教学项目 10 个和省产学合作协同育人项目 3 个。

（三）国际化培养，秉持办学特色

学校围绕杭州城市国际化发展战略，积极融入浙江大学建设世界一流大学的总体布局，着力打造国际化教育办学特色，将国际化教育贯穿人才培养全过程，努力构建全方位、多层次、宽领域的教育开放格局。学校已与 15 个国家和地区的 68 所高校签署了校际合作协议，建有 1 个中外合作办学机构，开展 1 个中外合作办学项目，9 个课程合作项目，26 个海外学习项目以及一系列的文化交流项目。2020 届毕业生海外深造率 11.36%，其中 QS 全球百强大学录取率达 65.75%，创历史新高。我校“助力国际教育新发展，谱写资助育人新篇章——经济困难学生国际化教育计划”项目荣获浙江省学生资助文化“十佳品牌项目”。

学校通过实施“一学院一伙伴计划”，深化和拓展与国外院校的合作和交流，形成一批有特色的交流合作项目。学校已建立杭州市高等教育领域第一家中外合作办学机构——浙大城市学院怀卡托大学联合学院。与美国罗马琳达大学、浙江大学医学院附属邵逸夫医院共建“国际健康科学中心”，2020 年首届口腔卫生特色班顺利举办；学校通过强化合作项目辐射、培养学生跨文化交际能力、营造校园国际化氛围等有效形式，将拓展国际视野贯穿人才培养全过程。“十三五”期间学生赴境外交流规模实现稳步发展，共计派出交流生 2471 人，学生海外交流率与毕业生海外深造率均名列浙江省高校前列。

深化国际化课程、课堂和专业培育，推进双语课程和双语特色课堂认定，试点人才培养方案与课程体系改革。学校出台《浙江大学城市学院国际化专业培育与管理办

法（试行）》，现有“金融学（中新合作办学）、会展经济与管理（中新合作办学）、工业设计（中新合作办学）”等3个专业为学校2019年国际化专业培育建设项目，并给予政策与经费保障，不断深化教学改革，将拓展国际视野持续融入应用型人才培养过程中。

八、存在的不足与对策

（一）存在的不足

学校的应用型人才培养虽然取得了一定的成效，但与学校转设公办后“一流应用型大学”发展要求相比，尚存在一定差距，一是高水平师资队伍建设亟待加强，二是专业结构需要不断优化调整，三是人才培养模式需进一步深化改革。

（二）对策与措施

学校要牢固树立以立德树人为根本任务的办学理念，以学科建设为引领，以扎根杭州、强化应用、特色发展、国内一流为目标，以改革创新为动力，积极探索深度融入区域及行业发展、学科链创新链产业链耦合的高水平应用型大学办学路径，加快建设高水平人才培养体系。

1. 加强顶层设计，育引并举，优化队伍结构、层次和评价体系

坚持以争创全国百强大学为引领，以立德树人为根本，充分发挥名城名校合作办学的资源整合优势，以专业学科布局为方向，以高端人才汇聚为重点，以青年教师培育为基础，以优化人才发展生态环境为保障，以体制机制创新为动力，靶向学校战略发展目标，深化人才人事制度改革，优化干部队伍建设体系，健全完善灵活多元的人事聘用机制、人才分类评价机制、考核奖惩激励机制，夯实学校可持续发展的核心竞争力，建成一支思想政治过硬、业务能力精湛、服务保障有力的高质量高水平人才队伍，实现人才队伍建设与学科专业建设、人才培养的协同跨越发展。

2. 优化专业结构布局，建构学科与专业协同发展机制

坚持按需求办专业，按学科打基础，按就业设方向，主动适应经济社会发展需求。加强一流专业建设。坚持“学生中心、成果导向、持续改进”的理念，将一流专业建设真正落脚在学生综合素质的提升、学校办学的社会吸引力上。实施专业评估制度，拓展急需专业，升级特色专业。发挥学科建设对专业发展的动力泵作用，结合学科发展和学科评估，探索专业预警和退出机制，优化专业结构，布局新工科、新医科、新文科等战略新兴专业和交叉复合专业。

3. 准确定位，提高人才培养特色水平

聚焦高素质应用型、复合型、创新型人才培养目标，加强第一课堂、第二课堂、第三课堂、第四课堂的有机衔接和贯穿联动，强化人才培养目标与国家和区域经济社会发展需求的适应度，在明确本科应用型人才应有综合素质的基础上，优化课程结构，加强人文、科学与专业教育的有机融合。以促进学生德智体美劳全面发展为中心，重

构课程体系，强化多学科交叉的复合培养；深化教育教学模式改革，强化实践教育；加强对学生成才成长的引领，强化素养教育，着力激发学生学习兴趣和潜能，强化应用创新能力。探索适应多元需求的人才特色培养机制，通过共享浙江大学优质教学资源、校地共建、校企合作、特色培养等举措，提高人才培养的特色水平。