

杭州市余杭区土地利用总体规划 (2006-2020 年)(2014 调整完善版)

公 告

批复文件：《浙江省人民政府关于杭州市余杭区土地利用总体规划的批复》（浙政函〔2015〕140号）

批准机关：浙江省人民政府

批复日期：2015年11月12日

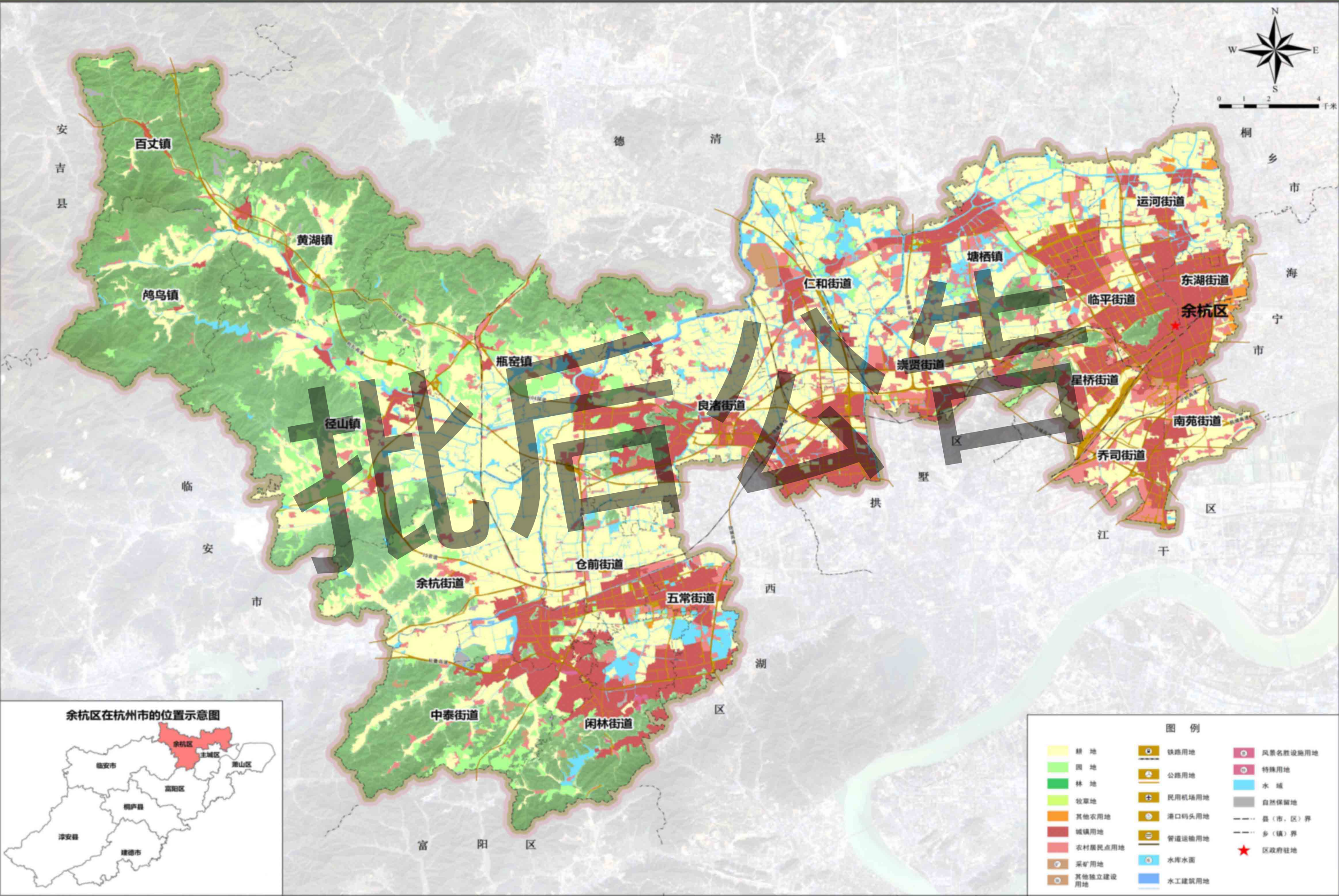
规划范围：余杭区行政管辖范围内的所有土地，土地总面积 122824 公顷。

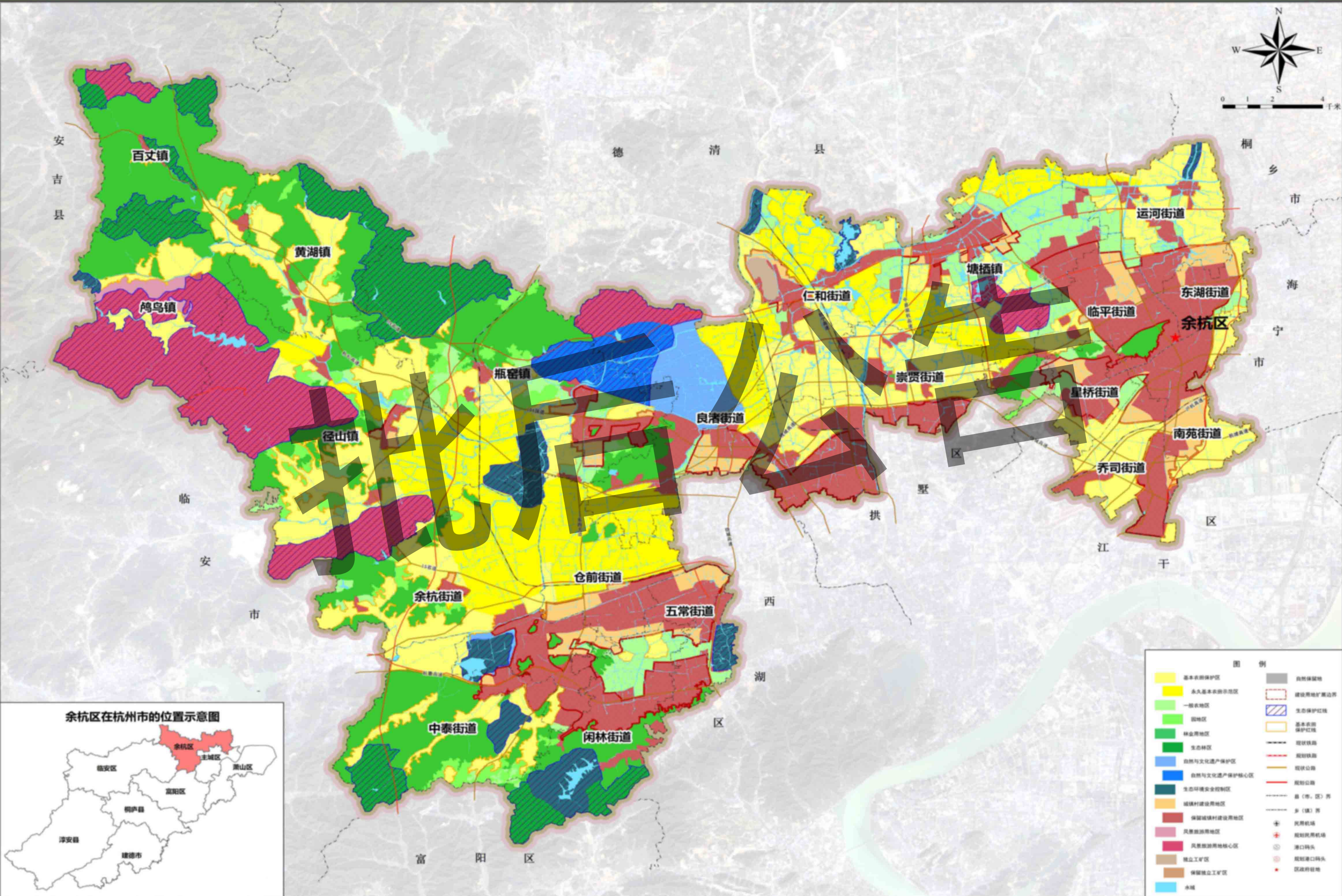
规划期限：2006-2020 年，其中规划调整完善基期年为 2013 年。

规划效力：余杭区行政辖区范围内各项土地利用活动的纲领性文件，是实施土地用途管制和统筹土地利用活动的重要依据。

控制指标：到 2020 年，耕地保有量不少于 37067 公顷，基本农田保护面积不低于 30847 公顷，城乡建设用地规模控制在 24500 公顷以内，人均城镇工矿用地控制在 130 平方米以内，万元二三产业增加值用地量控制在 28.80 平方米以内。

镇街引导：乡级（镇、街道）规划应落实区级规划有关目标和任务，细化各项规划内容，乡级土地利用总体规划是土地资源管理、规划用途管制的具体实施依据。





浙江省人民政府文件

浙政函〔2015〕140号

浙江省人民政府关于 杭州市余杭区土地利用总体规划的批复

杭州市人民政府：

你市《关于报批杭州市余杭区土地利用总体规划（2006—2020年）（2014年修订）的请示》（杭政〔2015〕34号）悉。经研究，现批复如下：

一、原则同意调整完善后的《杭州市余杭区土地利用总体规划（2006—2020年）》（2014调整完善版）（以下简称《总体规划》）。《总体规划》调整范围为杭州市中心城区扩展边界（报国务院审批范围）外的区域，杭州市中心城区扩展边界范围及边界内的规划

不作改变。

二、杭州市余杭区必须坚持“十分珍惜、合理利用土地和切实保护耕地”的基本国策,严格保护耕地资源,优先保护生态环境,统筹安排各类用地,从严控制城乡建设用地。到 2020 年,杭州市余杭区耕地保有量不少于 37067 公顷,永久基本农田保护面积不少于 30847 公顷,标准农田保护面积不少于 15307 公顷。

三、严格控制建设用地规模。原则同意到 2020 年杭州市余杭区建设用地总规模控制在 32667 公顷以内,城乡建设用地规模控制在 24500 公顷以内。其中,杭州市中心城区扩展边界外(报省审批范围)建设用地总规模控制在 25367 公顷以内,城乡建设用地规模控制在 19100 公顷以内。

四、切实提高节约集约用地水平。杭州市余杭区土地利用要以调整、改造、挖潜为主,建设用地扩展应优先利用闲置地、空闲地及未利用地,尽量不占或少占耕地,促进各项建设节约集约用地,积极探索以增量撬动存量新机制。到 2020 年,杭州市余杭区人均城镇工矿用地控制在 130 平方米以内,万元二三产业增加值用地量控制在 28.80 平方米以内。

五、强化土地用途管制。杭州市余杭区要认真做好与土地调查数据的衔接,严格按照《总体规划》确定的土地用途使用土地,禁止擅自改变已建成标准农田的用途。优化建设用地结构和布局,保障产业集聚发展用地和必要的基础设施及民生项目用地,推进城乡统筹发展。

六、合理优化国土空间。严守基本农田保护、生态保护和城镇建设用地扩展边界三条红线,坚持生态和资源保护优先,严防城市建设无序扩展,打造“生产空间集约高效、生活空间宜居适度、生态空间山清水秀”的国土利用空间格局。

七、严格实施《总体规划》。《总体规划》是杭州市余杭区土地利用和管理的依据,具有法定效力。在杭州市余杭区范围内的城乡建设、农村土地综合整治、土地开发整理等各项土地利用活动都必须符合《总体规划》的要求。你市要督促杭州市余杭区切实加强组织领导和监督指导,认真落实《总体规划》确定的各项任务和措施,加强土地权属管理,确保目标实现;要将经批准的《总体规划》自批准之日起 30 日内向社会公布并展开宣传,增强公众的依法依规用地意识,接受社会对《总体规划》实施情况的监督。



(此件公开发布)

抄送：省国土资源厅，杭州市余杭区人民政府。

浙江省人民政府办公厅

2015 年 11 月 16 日印发

