

目 录

1、前言	1
2、嘉兴港区社会综合类情况表	4
2、嘉兴港区招商引资、固定资产投资、居民收入情况表	5
3、嘉兴港区财政、用电、金融、进出口情况表	6
4、嘉兴港区规模以上工业经济情况表	7
5、嘉兴港区规模以上工业经济分行业情况表	8
6、嘉兴港区规模以上工业企业主要产品产量表	11
7、嘉兴港区规模以上服务业企业主要经济指标汇总表	12
8、嘉兴港区规模以上服务业企业分行业情况表	13
9、嘉兴港生产完成情况表	15
10、嘉兴港区具有资质的建筑业企业主要经济指标	16
13、嘉兴港区主要农产品产量表	17
11、嘉兴市各县（市、区）固定资产投入情况表	18
12、嘉兴市各县（市、区）工业生产性投入情况表	19
13、嘉兴市各县（市、区）外资情况表	20
14、嘉兴市进出口情况表	21
15、嘉兴市财政总收入情况表	22
16、嘉兴市各县（市、区）工业总产值情况表	23
17、嘉兴港区主要经济指标图表	24
18、统计上严重失信企业信息公示暂行办法	31

前 言

2016年，港区在市委、市政府的正确领导下，全面贯彻落实党的十八届三中、四中、五中、六中全会精神，围绕深化“二次创业”、加快转型发展这条主线，深入开展“创新发展年、平台提升年、效能服务年”三年活动，凝心聚力，攻坚克难，港区转型发展取得积极成效。

据初步测算，2016年全区（含电厂）实现生产总值132.95亿元，同比增长5.4%。其中第一产业增加值0.58亿元，同比增长2.5%；第二产业增加值105.08亿元，同比增长5.5%；第三产业增加值27.29亿元，同比增长5.4%。三次产业比为0.43:79.04:20.53。（备注：剔除电厂，全区实现生产总值87.33亿元，同比增长7.0%。）

（一）农业经济基本稳定，效益农业势态良好

全年实现农业总产值9566万元，同比增长5.1%，农业增加值6371万元，同比增长2.7%。虽然受天气影响，春季大小麦等无法适时播种，全年粮食总产量1.13万吨，同比下降22.8%。但效益农业发展态势良好，全年蔬菜产量4084吨，同比增长6.5%；果用瓜产量3534吨，同比增长90.4%。

（二）规上工业生产保持平稳，化工行业拉动作用明显

2016年，我区规上工业生产呈现“低开、稳走、向好”的发展态势。78家规上工业企业实现工业总产值478.80亿元，同比下降0.2%；实现工业增加值105.45亿元，同比增长6.2%。

其中化工行业生产态势良好，拉动作用凸显。全年实现工业总产值369.41亿元，同比增长4.4%，拉动规上工业产值增长3.2个百分点，占规上工业总产值的比重77.2%，占比较去年同期提高3.4%。

（三）规上企业效益稳步增长，利润增长结构持续优化

2016年，规上工业企业实现主营业务收入493.40亿元，同比增长2.3%；实现利润总额42.41亿元，同比增长8.8%；实现利税总额57.29亿元，同比增长8.0%；实现主营业务利润率8.6%，同比提升0.5个百分点。

其中高新技术产业和战略性新兴产业分别实现利润总额23.66亿元和23.78亿元，同比分别增长56.8%和35.5%，高于规上工业利润48.0个和26.7个百分点；占规上工业利润总额的比重分别为55.8%和56.1%，分别较去年同期提高17.1个和11.0个百分点。

（四）对外贸易形势良好，港口经济稳步增长

今年以来，港区对外贸易呈现“低开稳走回升”的发展态势，增速从一季度的下降4.2%回升至四季度的9.9%，增势逐渐向好。全年实现进出口总额136.06亿元，同比增长9.9%。其中出口总额25.97亿元，同比增长18.4%；进口总额110.08亿元，同比增长8.0%。

今年以来港区围绕建设港口物流，加快港口规划布局优化、货种结构调整和码头功能的提升，乍浦港口转型升级步伐加快，今年港口生产实现两位数增长。全年乍浦港完成货物吞吐量4882万吨，同比增长7.7%；完成集装箱111.32万标箱，同比增长4.9%，顺利完成年度目标任务。

（五）招商引资有喜有忧，投资结构有所优化

2016年，港区新增外商投资企业3家，同比减少2家，合同利用外资5368万美元，同比下降73.9%；实到外资5653万美元，同比下降53.7%。2016年，浙商回归引进资金24.14亿元，同比增长22.1%，完成市下达目标的136.4%；引进市外内资12亿元，完成市下达年度目标的100%。

2016年，港区完成固定资产投资68.14亿元，同比下降34.8%，二三产业比为43.6：56.4。其中工业生产性投资完成29.71亿元，同比下降44.9%；基础设施投资完成32.90亿元，同比下降40.9%；服务业投资完成38.43亿元，同比下降24.0%，其中房地产开发投资完

成 4.34 亿元，同比下降 36.3%。

（六）服务业规模扩大，交通运输、仓储和邮政业表现突出

2016 年，全区 74 家规模以上服务业企业累计实现营业收入 179.56 亿元，同比增长 52.5%；累计实现利税总额 4.23 亿元，同比增长 83.2%，其中利润总额 3.34 亿元，同比增长 108.1%。

其中我区交通运输、仓储和邮政业表现抢眼。全年实现营业收入 13.62 亿元，同比增长 13.4%；实现利润总额 3.29 亿元，同比增长 71.7%，占我区服务业利润总额的 98.7%，对我区服务业的贡献率为 79.4%。

（七）财政收入略有回落，居民收入持续增长

今年以来，港区财政收入出现回落，增速出现下滑。2016 年，全区财政总收入 17.47 亿元，同比下降 6.3%，其中一般公共预算收入 12.28 亿元，同比增长 11.9%。公共财政支出 9.31 亿元，同比下降 12.5%。

2016 年，我区城乡居民收入继续保持增长态势，城镇居民收入增速快于农村。全年城镇居民可支配收入 50141 元，同比增长 7.9%；农村居民可支配收入 29028 元，同比增长 7.6%。

嘉兴港区社会综合类情况表

指 标	计量 单位	2016年	2015年	同比 ± %
年末总人口	人	113267	101434	11.7
人口自然增长率	‰	3.12	0.32	——
户籍人口	人	56139	55971	0.3
新居民人口	人	57128	45463	25.7
出生人数	人	507	420	20.7
死亡人数	人	332	402	-17.4
计划生育率	%	99.49	100	——
港区生产总值	万元	1329530	1281216	5.4
第一产业	万元	5807	5775	2.5
第二产业	万元	1050819	1020446	5.5
其中：工业	万元	1011831	976027	6.2
建筑业	万元	39091	44517	-11.6
其中：电厂	万元	456219	455807	2.6
第三产业	万元	272903	254995	5.4
人均生产总值（以总人口）	万元/人	11.74	12.63	-7.1
中外合（独）资企业	个	3	5	-40.0
引进市外内资项目	个	17	5	240.0
中、小、幼学校数	个	8	8	——
在校学生数	个	8952	8968	-0.2
医院	个	2	2	——
住院床位数	个	324	324	——
病床使用率	%	88	86.98	——

注：GDP 绝对值按当年价快报数据计算，增长速度按可比价计算

嘉兴港区招商引资、固定资产投资、居民收入情况表

指 标	计量单位	本年累计	同期累计	同比 ± %
合同利用外资	万美元	5368	20536	-73.9
实际利用外资	万美元	5653	12201	-53.7
引进市外内资	万元	120000	120000	——
固定资产投资额	万元	681406	1044558	-34.8
其中：第一产业	万元	——	——	——
第二产业	万元	297137	538984	-44.9
其中：工业生产性投入	万元	297137	538984	-44.9
第三产业	万元	384269	505574	-24.0
其中：房地产开发投资	万元	43444	68207	-36.3
其中：基础设施投资	万元	329049	556443	-40.9
城镇居民可支配收入	元/人	50141	46470	7.9
农村居民可支配收入	元/人	29028	26974	7.6

嘉兴港区财政、用电、金融、进出口情况表

指 标	计量 单位	本年 累计	同期 累计	同比 ± %
财政总收入	万元	174669	186308	-6.2
其中：一般公共预算收入	万元	122808	109708	11.9
公共财政预算支出	万元	93126	106480	-12.5
全社会用电量	万千瓦时	262783	259565	1.2
其中：工业用电量	万千瓦时	248912	242265	2.7
金融机构存款余额	万元	1034082	比年初	131674
其中：城乡居民储蓄余额	万元	522978	实绩	63044
金融机构贷款余额	万元	928535	增 减	-125785
进出口总额	万元	1360574	1238294	9.9
其中：出口总额	万元	259743	219306	18.4
进口总额	万元	1100831	1018988	8.0

嘉兴港区规模以上工业经济情况表

指 标	计量 单位	本年 累计	同期 累计	同比 ± %
企业单位数	个	78	76	2.6
其中：亏损企业	个	20	26	-23.1
工业总产值	万元	4787966	4797923	-0.2
其中：新产品产值	万元	1532963	1464097	4.7
出口交货值	万元	334500	267399	25.1
产品销售率	%	99.7%	98.1%	—
营业收入	万元	5158571	5022513	2.7
其中：主营业务收入	万元	4934049	4824123	2.3
工业增加值	万元	1054506	1060539	6.2
利润总额	万元	424125	389817	8.8
利税总额	万元	572886	530347	8.0
亏损企业亏损额	万元	26586	70603	-62.3
资产合计	万元	6165134	6255413	-1.4
负债合计	万元	3076888	3347538	-8.1
应收账款	万元	468169	481419	-2.8
产成品存货	万元	128343	158110	-18.8
应交增值税	万元	91717	85649	7.1
银行贷款余额	万元	1420345	1824361	-22.1
全员劳动生产率	元/人	669145	651277	2.7
人均劳动报酬	元/人	84184	84592	-0.5
从业人员平均人数	人	15759	16284	-3.2

注：规上工业增加值从2014年9月开始调整为速度法计算，增速为可比增速。

嘉兴港区规模以上工业经济分行业情况表

单位：万元

行业类别	工业总产值			销售产值		
	本年 累计	同期 累计	同比 ±%	本年 累计	同期 累计	同比 ±%
化工行业	3694050	3539964	4.4	3650127	3444312	6.0
电力行业	757368	832402	-9.0	757368	832402	-9.0
金属制品行业	109375	197280	-44.6	113774	199505	-43.0
服装行业	89658	90998	-1.5	88130	89404	-1.4
其他行业	137515	137279	0.2	163198	142792	14.3
合 计	4787966	4797923	-0.2	4772597	4708415	1.4
其中：制造业	4030598	3965521	1.6	4015229	3876013	3.6

嘉兴港区规模以上工业经济分行业情况表(续1)

单位：万元

行业类别	出口交货值			主营业务收入		
	本年 累计	同期 累计	同比 ±%	本年 累计	同期 累计	同比 ±%
化工行业	221968	159436	39.2	3817975	3573996	6.8
电力行业	—	—	—	757368	832402	-9.0
金属制品行业	57106	57337	-0.4	113349	198809	-43.0
服装行业	28847	26814	7.6	87224	87256	0.0
其他行业	26579	23812	11.6	158133	131660	20.1
合 计	334500	267399	25.1	4934049	4824123	2.3
其中：制造业	334500	267399	25.1	4176681	3991721	4.6

嘉兴港区规模以上工业经济分行业情况表(续2)

单位：万元

行业类别	利税总额			利润总额		
	本年 累计	同期 累计	同比 ±%	本年 累计	同期 累计	同比 ±%
化工行业	343152	203819	68.4	262732	148250	77.2
电力行业	211207	315895	-33.1	155353	240863	-35.5
金属制品行业	3886	1847	110.4	825	-2225	——
服装行业	4307	3051	0.2	579	-268	——
其他行业	10334	5735	80.2	4636	3197	45.0
合 计	572886	530347	8.0	424125	389817	8.8
其中：制造业	361679	214452	68.7	268772	148954	80.4

嘉兴港区规模以上工业企业主要产品产量表

产品名称	计量单位	本年累计	同期累计	同比 ± %
PTA	吨	1659864	1723970	-3.7
润滑油	吨	260157	241795	7.6
聚碳酸酯	吨	151072	148630	1.6
乙烯	吨	313285	219742	42.6
丙烯	吨	316229	221029	43.1
环氧乙烷	吨	273199	369839	-26.1
丁基橡胶	吨	67253	78478	-14.3
硫酸98%	吨	105281	109605	-3.9
离子膜碱/32%	吨	191847	219162	-12.5
脂肪醇	吨	118420	68724	72.3
聚丙烯	吨	308195	196321	57.0
生胶	吨	63674	52519	21.2
DMC	吨	4853	7065	-31.3
气相二氧化硅	吨	8672	6259	38.6
PTMG	吨	71957	71762	0.3
异辛烷	吨	182456	161884	12.7
金属紧固件	吨	61658	118120	-47.8
服装	万件	1618	1648	-1.8
发电量	万千瓦时	2220808	2081423	6.7

嘉兴港区规模以上服务业企业主要经济指标汇总表

指 标	计量 单位	本年 累计	同期 累计	同比 ± %
单位数	个	74	70	5.7
#亏损单位数	个	18	27	-33.3
资产总计	万元	1028262	902312	14.0
负债合计	万元	621836	551319	12.8
所有者权益	万元	406426	350993	15.8
固定资产原价	万元	443359	420720	5.4
本年折旧	万元	23435	21758	7.7
营业收入	万元	1795647	1177503	52.5
营业成本	万元	1708684	1109912	53.9
营业税金及附加	万元	2109	2605	-19.0
销售费用（营业费用）	万元	18806	14628	28.6
管理费用	万元	22370	22990	-2.7
财务费用	万元	12088	14103	-14.3
营业利润	万元	31538	13032	142.0
利税总额	万元	42281	23075	83.2
#利润总额	万元	33361	16035	108.1
税金总额	万元	8920	7040	26.7
亏损企业亏损总额	万元	6628	11287	-41.3
从业人员平均人数	人	4394	4543	-3.3
职工薪酬	万元	28802	27126	6.2

嘉兴港区规模以上服务业企业分行业情况表

单位：万元

行业类别	营业收入			利润总额		
	本年 累计	同期 累计	同比 ±%	本年 累计	同期 累计	同比 ±%
合 计	1795647	1177503	52.5	33361	16035	108.1
其中：批发与零售业	1631964	1032980	58.0	3823	5264	-27.4
住宿和餐饮业	4947	5659	-12.6	-3116	-3865	——
交通运输、 仓储和邮政业	136160	120100	13.4	32940	19182	71.7
房地产业	1636	1574	3.9	62	-82	——
租赁和商务 服务业	4839	3903	24.0	-216	-1214	——
水利、环境和公 共设施管理业	5107	2306	121.5	226	-806	——
文化、体育和 娱乐业	10994	10981	0.1	-358	-2444	——

嘉兴港区规模以上服务业企业分行业情况表(续1)

单位：万元、人

行业类别	利税总额			从业人员平均人数		
	本年 累计	同期 累计	同比 ±%	本年 累计	同期 累计	同比 ±%
合 计	42281	23075	83.2	4394	4543	-3.3
其中：批发与零售业	7345	7902	-7.0	543	432	25.7
住宿和餐饮业	-2911	-3516	——	350	444	-21.2
交通运输、 仓储和邮政业	36804	21855	68.4	2090	2171	-3.7
房地产业	151	6	2416.7	179	187	-4.3
租赁和商务 服务业	-75	-1091	——	536	550	-2.5
水利、环境和公 共设施管理业	646	-585	——	115	114	0.9
文化、体育和 娱乐业	321	-1496	——	581	645	-9.9

嘉兴港生产完成情况表

指 标	计量单位	本年累计	同期累计	同比 ± %
一、嘉兴港货物吞吐量	万吨	6817	6273	8.7
其中：乍浦港区	万吨	4882	4533	7.7
二、货物分类				
1.煤 炭	万吨	3292.41	3049.79	8.0
2.石 油	万吨	594.98	545.92	9.0
3.矿物性建材	万吨	346.59	231.15	49.9
4.粮 食	万吨	1.69	5.56	-69.6
5.金属矿石	万吨	24.79	18.34	35.2
6.盐	万吨	45.36	40.72	11.4
7.非金属矿石	万吨	23.77	38.17	-37.7
8.钢 铁	万吨	254.45	241.10	5.5
9.木 材	万吨	3.89	2.41	61.2
10.其 他	万吨	2228.65	2100.26	6.1
附：国际标准集装箱	TEU	1342150	1227801	9.3
其中：乍浦港区	TEU	1113229	1061363	4.9

嘉兴港区具有资质的建筑业企业主要经济指标

指 标	计量单位	本年累计	同期累计	同比 ± %
企业个数	个	5	7	-28.6
其中：施工总承包一级企业	个	—	1	—
施工总承包三级企业	个	1	1	—
专业承包一级企业	个	—	1	—
专业承包三级企业	个	4	4	—
签订的合同额	万元	67950	858981	-92.1
其中：本年新签合同额	万元	40870	553777	-92.6
建筑业总产值	万元	25508	602077	-95.8
其中：建筑工程	万元	24508	597325	-95.9
安装工程	万元	1000	4753	-79.0
其他产值	万元	—	—	—
竣工产值	万元	6298	472700	-98.7
利润总额	万元	187	9648	-98.1

嘉兴港区主要农产品产量表

指 标	2016年			2015年	总产量 同比 ±%
	总产量 (吨)	面积 (亩)	单产 (公斤/亩)	总产量 (吨)	
一、粮食	11346.6	25816	440	14688.6	-22.8
(一) 谷物					
1、单季晚稻	9454.4	16895	560	10263.5	-7.9
2、连作晚稻					
3、小麦	1600.1	7849	204	3198.0	-50.0
4、大麦	66.2	269	246	962.2	-93.1
5、玉米	66.0	130	508	25.2	161.9
(二) 豆类	115.4	547	211	188.4	-38.7
(三) 薯类	44.5	126	353	51.3	-13.3
二、油菜籽	152.9	946	162	325.6	-53.0
三、棉花	10.8	87	124	34.1	-68.3
四、蔬菜	4084.5	2404	1699	3835.6	6.5
五、甘蔗					
六、西瓜	2862.3	1035	2766	1734.2	65.1

嘉兴市各县（市、区）固定资产投资情况表

单位：万元

	固 定 资 产 投 入			
	全年目标	本年完成	同比±%	完成全年 目标±%
嘉兴市	28237140	27901555	11.0	98.8
其中：1. 海宁	5772279	5554274	8.0	96.2
2. 嘉善	3318299	3365224	14.2	101.4
3. 桐乡	4795654	4806125	12.3	100.2
4. 平湖	2881302	2973426	15.8	103.2
5. 海盐	2741053	2912500	15.7	106.3
6. 秀洲	2180648	2190390	13.5	100.4
7. 南湖	3027237	3096099	15.0	102.3
8. 经开	2344124	2287111	13.6	97.6
9. 港区	1176543	681406	-34.8	57.9

备注：嘉兴市各县（市、区）固定资产投资情况表的数据由嘉兴市统计局提供

嘉兴市各县（市、区）工业生产性投入情况表

单位：万元

	工业生产性投入			
	全年目标	本年完成	同比±%	完成全年目标±%
嘉兴市	12370000	12253866	9.6	99.1
其中：1. 海宁	2520000	2522523	11.1	100.1
2. 嘉善	1680000	1726663	14.2	102.8
3. 桐乡	2160000	2099677	8.2	97.2
4. 平湖	1500000	1822864	-3.2	121.5
5. 海盐	1430000	1513814	12.0	105.9
6. 秀洲	1040000	1040251	11.8	100.0
7. 南湖	1020000	1068920	16.4	104.8
8. 经开	420000	424154	13.1	101.0
9. 港区	600000	297137	-44.9	49.5

备注：嘉兴市各县（市、区）工业生产性投入情况表的数据由嘉兴市统计局提供

嘉兴市各县（市、区）外资情况表

单位：万美元

	合同外资		实到外资			
	本年完成	同比	目标任务	本年完成	同比	完成全年目标±%
嘉兴市	456729	-6.3	250000	269240	0.3	107.7
南湖	49650	54.1	19000	23515	2.0	123.8
秀洲	70134	52.1	19000	22997	2.1	121.0
经开	53076	5.8	35000	39023	6.2	111.5
港区	5368	-73.9	16000	5653	-53.7	35.3
嘉善	71487	-6.3	39000	50867	13.9	130.4
平湖	50828	10.2	35000	35800	0.1	102.3
海盐	58381	9.1	16000	16510	7.5	103.2
海宁	37735	-66.2	39000	40467	-9.1	103.8
桐乡	60070	18.6	34000	34408	2.4	101.2

备注：嘉兴市各县（市、区）外资情况表的数据由嘉兴市商务局提供

嘉兴市进出口情况表

单位：万元

	进 出 口		出 口		进 口	
	累计完成	同比±%	累计完成	同比±%	累计完成	同比±%
嘉兴市	20679666	7.2	15498808	9.0	5180858	2.4
南湖	1856038	2.1	1459147	6.6	396891	-11.7
秀洲	1451755	3.0	1263490	5.9	188265	-12.8
经开	2342778	8.8	1697061	10.4	645717	4.8
港区	1360587	9.9	259756	18.4	1100831	8.0
嘉善	2330598	8.9	1801251	8.8	529347	9.1
平湖	3117770	3.4	2269331	3.5	848440	2.9
海盐	1268293	3.2	968564	1.6	299729	8.6
海宁	4133051	13.6	3656368	14.1	476682	9.7
桐乡	2815345	6.7	2120432	11.6	694913	-6.0

备注：嘉兴市进出口情况表数据由嘉兴市商务局提供

嘉兴市财政总收入情况表

单位：亿元

	财政总收入		一般公共预算收入	
	累计完成	同比 ± %	累计完成	同比 ± %
嘉兴市	673.37	5.2	387.93	10.4
市区	213.71	10.6	124.16	14.1
嘉善	73.17	9.2	41.80	17.3
平湖	100.83	2.3	56.79	11.8
海宁	123.88	2.2	72.00	4.0
海盐	63.06	6.1	35.18	10.9
桐乡	100.45	0.0	58.00	5.2
港区	17.47	-6.2	12.28	11.9

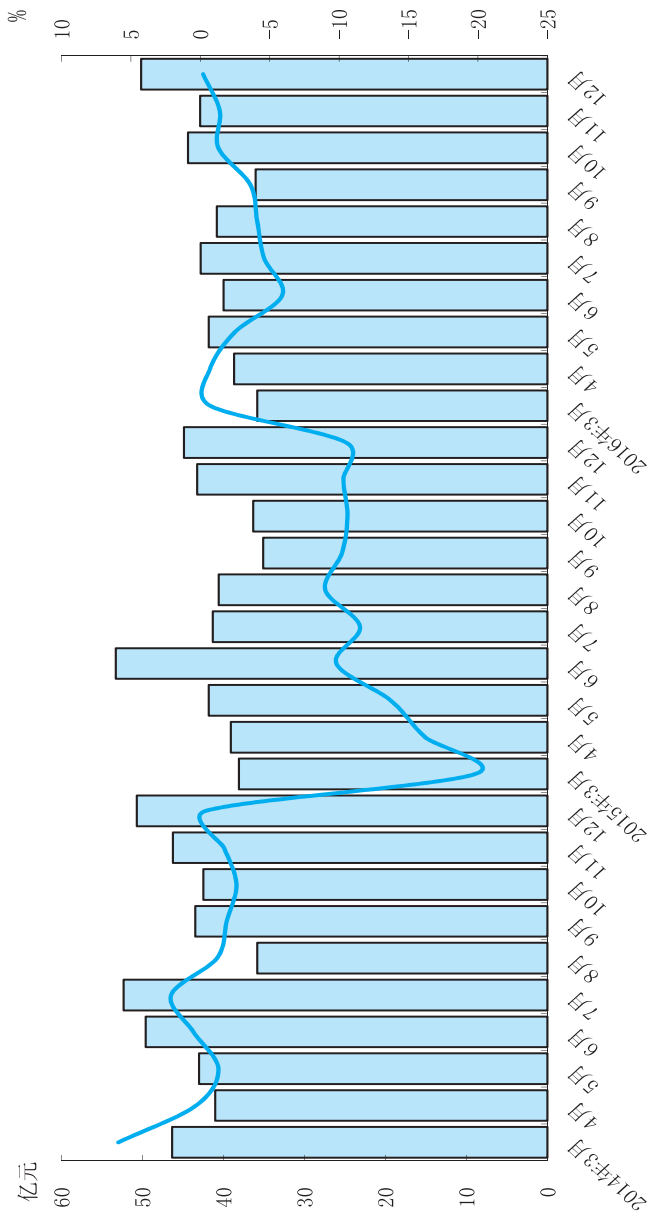
嘉兴市各县（市、区）工业总产值情况表

单位：亿元

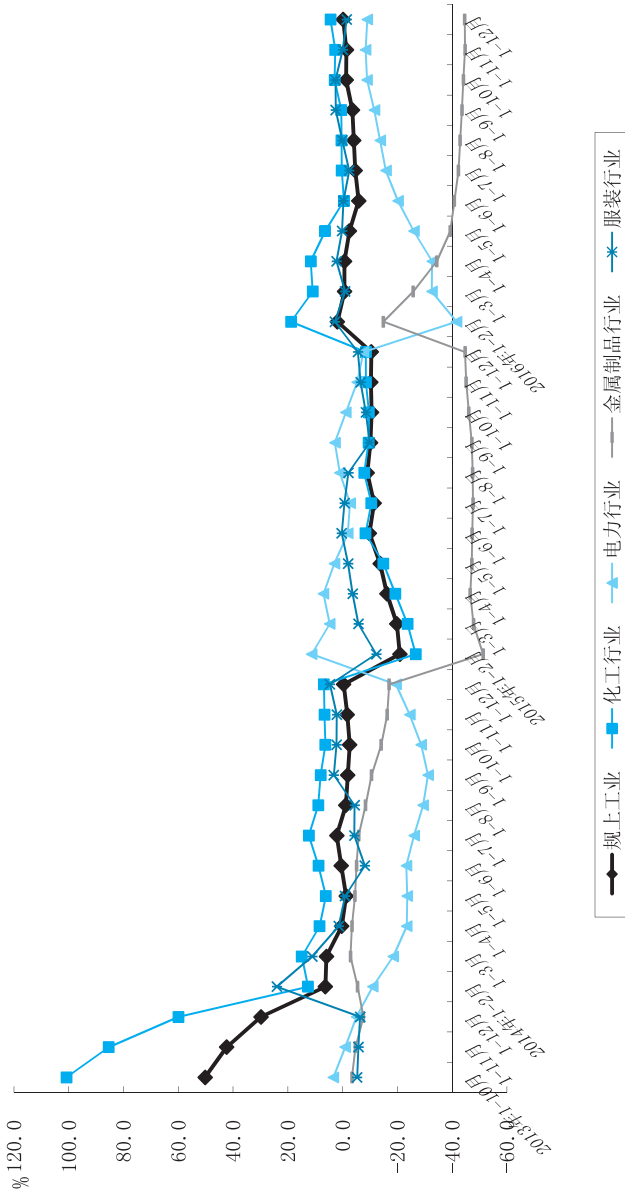
	工 业 总 产 值			
	本 月	同 比 ±%	本 年 累 计	同 比 ±%
嘉 兴 市	821.04	7.3	7843.72	3.4
南 湖	92.49	2.9	894.93	4.3
秀 洲	65.09	2.4	548.16	2.8
嘉 善	101.21	9.8	1090.54	7.5
平 湖	86.27	7.1	849.88	7.4
海 宁	158.84	6.0	1455.98	3.6
海 盐	87.56	18.4	825.70	5.6
桐 乡	140.45	4.2	1352.85	-2.6
经 开	38.94	9.8	346.88	5.3
港 区	50.17	10.9	478.80	-0.2

备注：嘉兴市各县（市、区）工业总产值情况表中的数据由嘉兴市统计局和平湖市统计局反馈提供

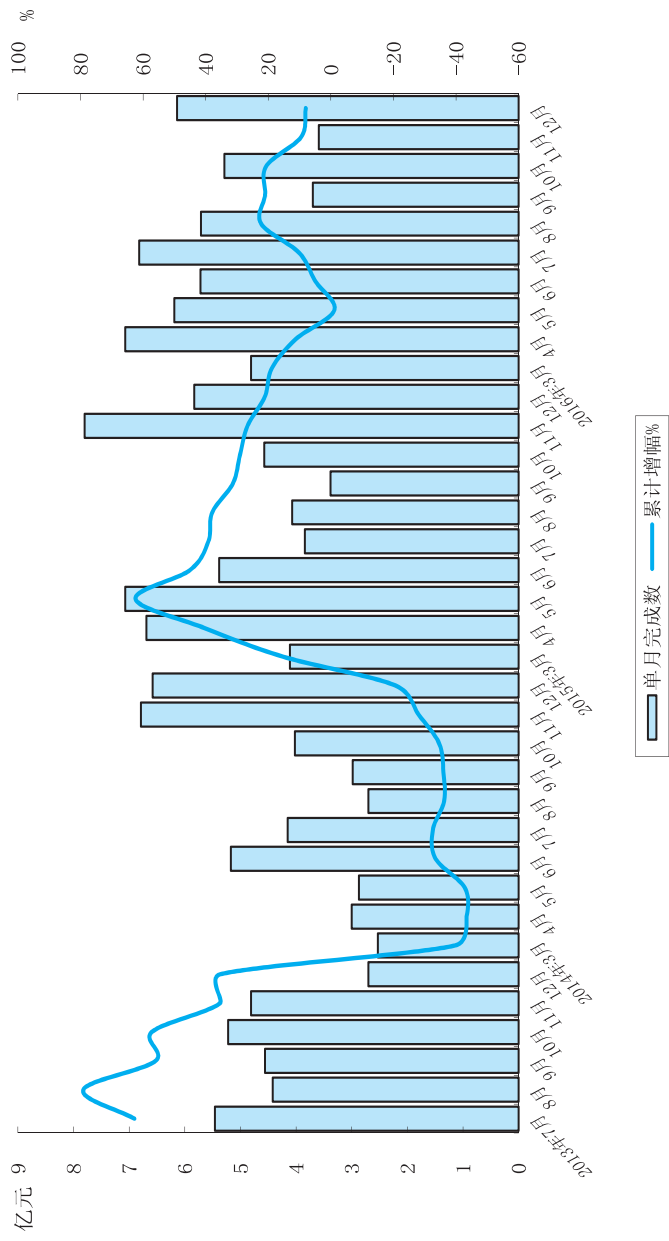
规模以上工业总产值



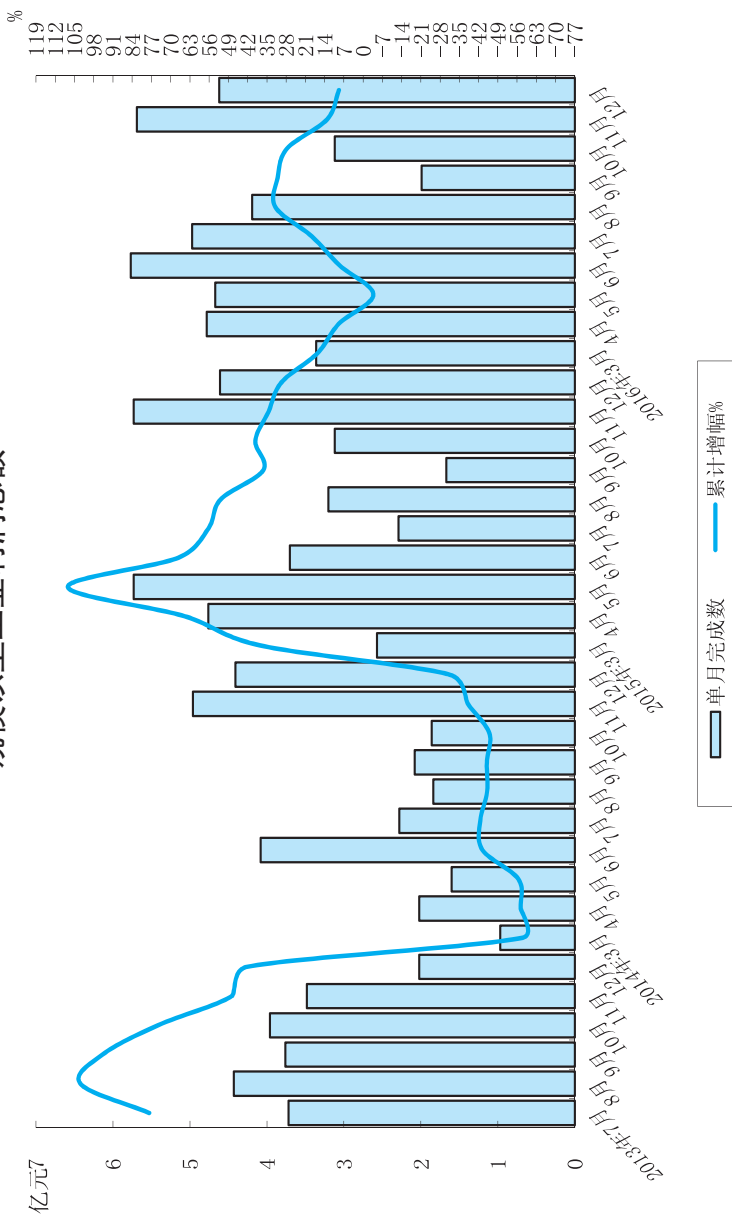
规模以上工业总产值累计增幅走势图（分行业）



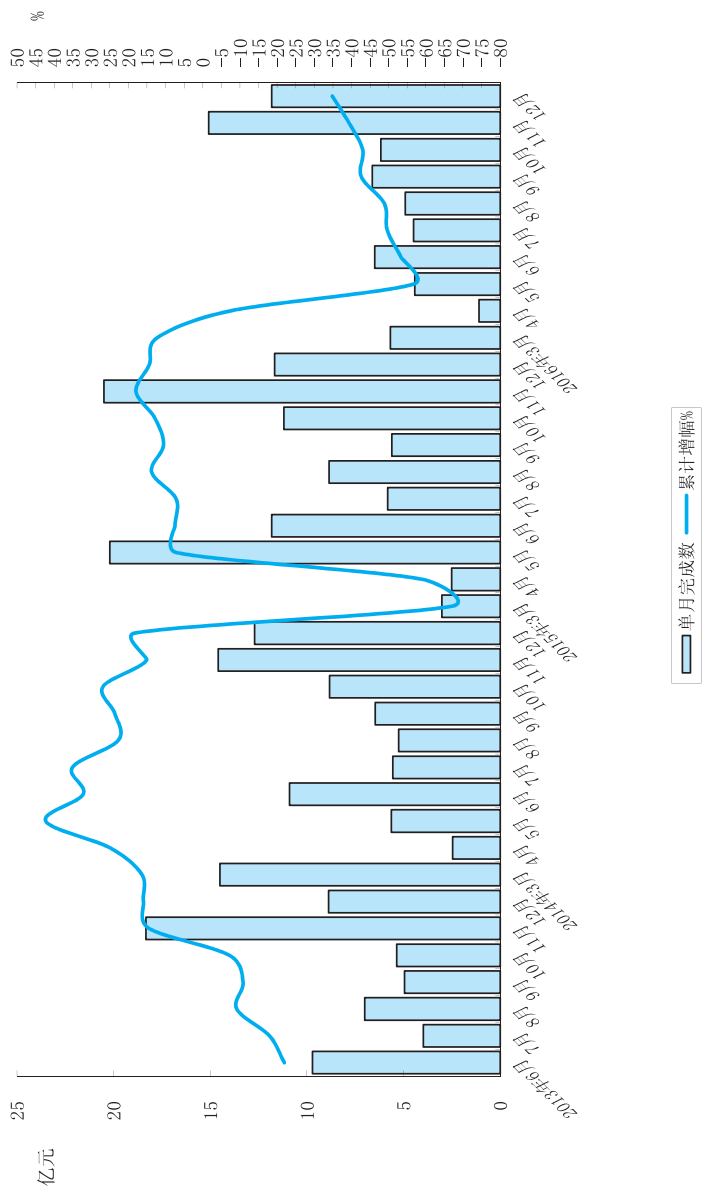
规模以上工业利税总额



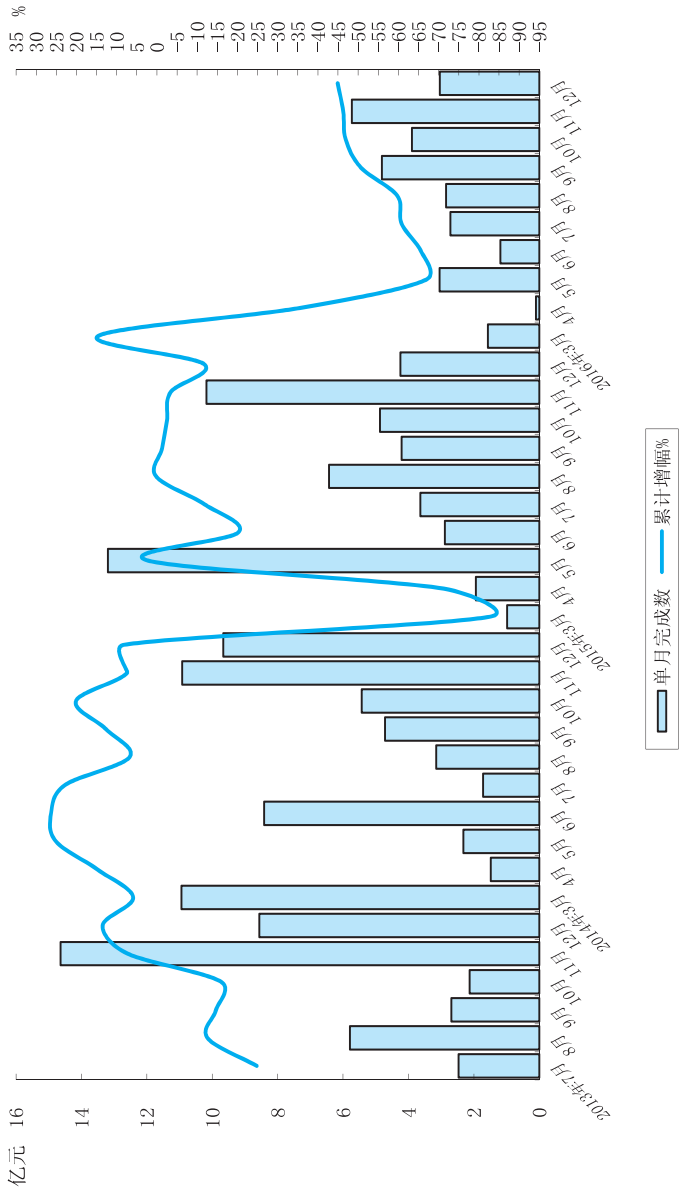
规模以上工业利润总额



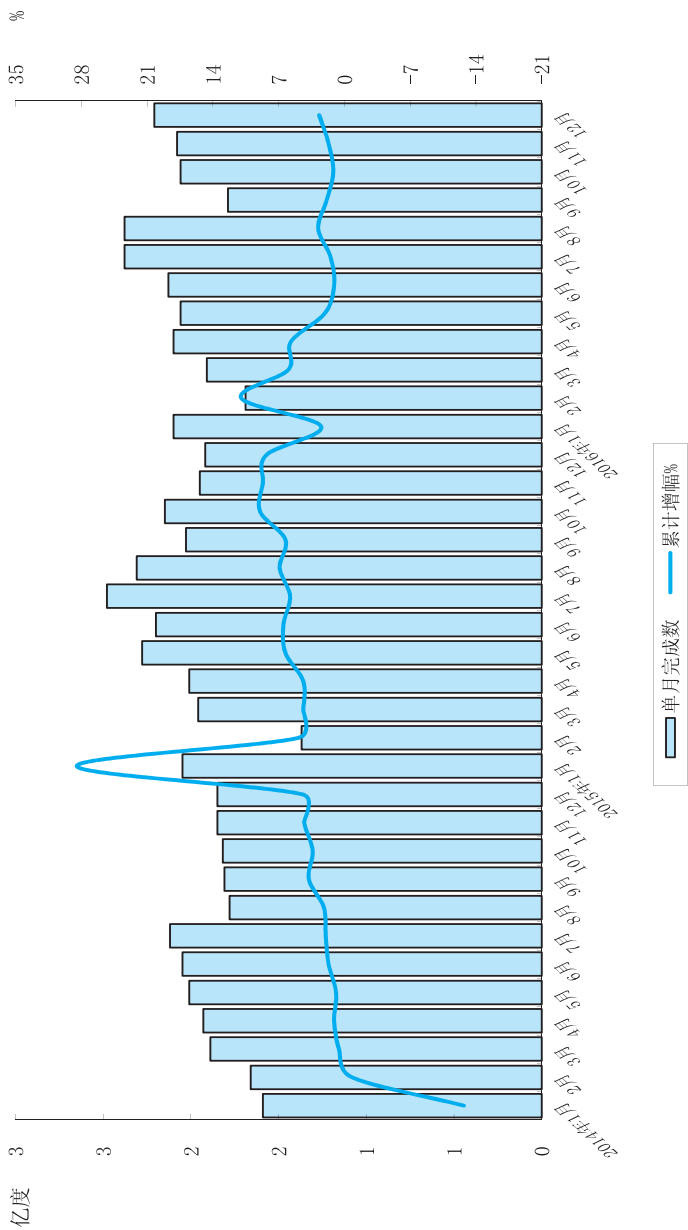
固定资产投资



工业生产性投入



工业用电量



统计上严重失信企业信息公示暂行办法

中华人民共和国国家统计局公告

2014年第3号

为了进一步加强依法统计，大力推进诚信统计，建立保障企业独立真实报送统计信息的长效机制，切实提高统计数据质量和政府统计公信力，国家统计局制定了《统计上严重失信企业信息公示暂行办法》，现予以公告。

国家统计局

2014年11月27日

统计上严重失信企业信息公示暂行办法

第一条 为贯彻落实《中共中央关于全面推进依法治国若干重大问题的决定》和《统计法》《企业信息公示暂行条例》《社会信用体系建设规划纲要（2014—2020年）》，加强依法统计，推进诚信统计，建立保障企业独立真实报送统计信息长效机制，提高统计数据质量和政府统计公信力，制定本办法。

第二条 本办法所称统计上严重失信企业，是指在依法开展的政府统计调查中，有下列情形之一的企业：

- （一）编造虚假统计数据；
- （二）虚报、瞒报统计数据数额较大或者虚报率、瞒报率较高；
- （三）有其他严重统计违法行为，应当受到行政处罚。

第三条 对依法认定的统计上严重失信企业，政府统计机构

应当通过中国统计信息网，向社会公示失信企业信息。

公示的失信企业信息包括企业名称、地址、法定代表人或者主要负责人、统计违法行为、依法处理情况等。

第四条 公示失信企业信息应当遵循合法真实、公正及时、鼓励诚信的原则。

第五条 国家统计局组织管理全国统计上严重失信企业信息公示工作，在中国统计信息网上直接公示特别严重的失信企业信息。

省级统计机构在其门户网站建立统计上严重失信企业信息公示专栏，统一链接到中国统计信息网。省、市、县级统计机构按照《统计法》规定的查处统计违法行为职责分工，在本级或者上级统计机构门户网站向社会公示失信企业信息，同时加载到省级统计机构失信企业信息公示专栏。

第六条 政府统计机构自依法认定失信企业之日起 20 个工作日内公示失信企业信息。

对严重失信企业和严重干预企业独立真实报送统计数据的单位、个人，依法追究责任的。

第七条 失信企业信息公示期限为 1 年。在公示期间，企业认真整改到位，经企业申请，履行公示职责的政府统计机构核实后，可以从公示网站提前移除失信企业信息，但公示时间不得少于 6 个月。企业整改不到位，公示期限延长至 2 年。

在失信企业信息公示期间，政府统计机构应当重点检查企业遵守统计法情况，再次发现企业有统计违法行为的，公示期限延长至 2 年。

第八条 政府统计机构应当按照《企业信息公示暂行条例》《社会信用体系建设规划纲要（2014—2020 年）》等国家有关规定，将统计上严重失信企业信息纳入金融、工商等行业和部门信用信息系统，与企业融资、政府补贴、工商注册管理等挂钩。

第九条 下级统计机构未按照本办法履行职责的，由上级统

计机构责令改正；情节严重的，对负有责任的主管人员和其他直接责任人员依法给予处分。

第十条 政府统计机构发现公示的失信企业信息不准确的，应当及时更正。公民、法人或者其他组织有证据证明政府统计机构公示的失信企业信息不准确的，有权要求政府统计机构予以更正。

第十一条 鼓励公民、法人或者其他组织举报统计上严重失信企业和其他统计违法行为，对举报者依法予以保护。

第十二条 公民、法人或者其他组织认为政府统计机构在公示失信企业信息工作中的具体行政行为侵犯其合法权益的，可以依法申请行政复议或者提起行政诉讼。

第十三条 企业报送的统计资料异常且不能做合理解释的，由政府统计机构列入统计信用异常企业名录，告诫企业自我检查更正。

企业认真整改到位，由政府统计机构从统计信用异常企业名录移除；企业整改不到位，经依法查实具有严重统计违法行为的，将作为统计上严重失信企业，由政府统计机构公示失信企业信息。

第十四条 本办法适用于在各级人民政府、县级以上人民政府统计机构组织实施的统计活动中，统计上严重失信企业的信息公示。

在上述统计活动中严重失信的其他组织，其信息公示参照本办法执行。

第十五条 本办法由国家统计局负责解释。

第十六条 本办法自 2015 年 1 月 1 日起施行。